

I-hjelpen

Hva Norge tjente på lave priser på
utvalgte u-landsvarer i 2000

Av: Ingrid Bay



Rapport 4/2001

Framtiden i våre henders forskningsinstitutt (FIFI)

Tittel I-hjelpen: Hva Norge tjente på lave priser på utvalgte u-landsvarer i 2000	Rapportnummer, utgivelsesdato FIVH-rapport 4/ 2001, 20. juni 2001
Forfatter Ingrid Bay	Utgiver Framtiden i våre hender, Hausmannsgate 27 Postboks 4743 Sofienberg 0506 Oslo
Prosjektstyrer Dag Nagoda	Ansvarlig redaktør Arild Hermstad
Faglig Kvalitetsikrer Sverre Grepperud	
<p>Denne rapporten er godkjent av Framtiden i våre henders forskningsinstitutt (FIFI). Instituttet har til formål å engasjere eksterne fagfolk med den nødvendige vitenskapelige kompetanse til å utføre prosjekter innen miljø- og utviklingsspørsmål. Prosjektene skal frambringe vitenskapelige utredninger som skal publiseres i FIVHs rapportserie og legges ut til offentlig debatt. Rapportene kvalitetssikres og godkjennes av instituttets styre. FIFIs styre består for tiden av (vår 2001):</p> <ul style="list-style-type: none"> - cand. oecon. Ingeborg Rasmussen (styreleder) - dr. polit. Axel Borchgrevink - cand. polit. og siv. øk. Audun Ruud - dr. scient. Erling Krogh - dr. scient. Gary Fry 	

Rapporten er utgitt med støtte fra NORAD

SAMMENDRAG

Bakgrunn

De internasjonale prisene på typiske u-landsprodukter som metaller, mineraler, råvarer fra landbruket (kaffe, ris, frukt, grønnsaker m.m.), samt klær, sko og tekstiler har hatt en kontinuerlig og markert realprisnedgang i løpet av de siste 30 år. I løpet av den samme perioden har en stor del av ferdigforedte varer fra i-land blitt eksportert til stadig stigende realpriser. Dette betyr at samtidig som eksportørene i u-land har fått mindre for varene de eksporterer, har de måttet betale mer for varene de må importere. Og mens i-landene har fått mer for varene de eksporterer, har de betalt mindre for det de importerer, i hvert fall fra u-land (Verdensbanken, 2000a).

Begrepet "i-hjelpen"

Med i-hjelpen mener vi u-landenes årlige tap, eller i-landenes årlige gevinst, som følge av prisutviklingen på verdensmarkedet. I årets rapport har vi sett på prisutviklingen for en rekke u-landsvarer importert til Norge i perioden 1980-2000. Prisutviklingen på disse varene er blitt sammenliknet med den gjennomsnittlige prisutviklingen for førstegangsomsatte varer på det norske markedet i samme periode. Ved å beregne hva den samlede importen til Norge et gitt år hadde kostet dersom de importerte varene hadde hatt samme prisutvikling som førstegangsomsatte varer her hjemme i Norge, får vi et uttrykk for hvor mye Norge sparer på denne underbetalingen.

Hovedfunn

Målt slik som beskrevet ovenfor, var i-hjelpen til Norge i 2000 på nesten fem milliarder kroner. Dette beløpet tilsvarer 1100 kroner pr nordmann. I-hjelpens størrelse avhenger av realprisendringer på de ulike varene fra 1980 til 2000, samt u-landsimportens sammensetning og størrelse i 2000. Selv om en vare har hatt en markert negativ realprisutvikling i løpet av perioden, vil den ikke bidra stort til den norske i-hjelpen dersom importvolumet i dag er lite. I motsatt fall; dersom en vare kun har hatt en svak prisnedgang, kan den gi et stort bidrag til i-hjelpen, dersom den er importert i store kvanta. Tinn er den varen som viste størst differanse mellom "ideell" og reell kilopris (definert i kap. 3.1), men utgjorde kun en beskjeden del av den totale i-hjelpen fordi den importerte mengden var så liten. Klær, kaffe og aluminiumsoksid, var de vareslagene som bidro mest til i-hjelpen for 2000. Pepper, appelsinsaft, druer, sko og tropisk tømmer har hatt en positiv realprisutvikling siden 1980 (d.v.s at de kostet forholdsvis mer i 2000 enn i 1980), og bidro dermed til å redusere den totale i-hjelpen for 2000.

En undersøkelse gjennomført av MMI (Markeds- og Mediainstituttet) for Framtiden i våre hender våren 2001, viser at 67 prosent av den norske befolkning hevder at de er villig til å betale mer for varene fra u-land, dersom dette kan redusere fattigdommen i verden. Dette kan tolkes slik at nordmenn gir myndigheter, grossister og andre importører av u-landsvarer mandat til å bekjempe fattigdommen i verden ved å betale mer for importerte varer. Dersom for eksempel realprisene på klesimporten heves opp på 1980 nivå, vil leverandører til det norske markedet øke sin fortjeneste med 1,7 milliarder kroner.

Utdyping

I-hjelpens utvikling i løpet av de siste seks årene har vært nokså stabil. Dette var ikke som forventet, ettersom man har observert en kraftig prisnedgang for enkelte varer på

verdensmarkedet i denne perioden. Årsaken til dette kan delvis være en dreining i importens sammensetning, variasjon i råvareprisene gjennom året (som kan føre til at norske importører kjøper på et ”dyrt” tidspunkt), eller valutakursendringer. De siste seks årene har i-hjelpen tilsvart om lag 50 prosent av de totale norske overføringene av bistandsmidler (ODA-midler). Som andel av bruttonasjonalinntekt (BNI) har i-hjelpen utgjort om lag 0,4 prosent.

Rettferdig handel

Rettferdig handel skal sikre at visse minstekrav til arbeidsforhold og lønn opprettholdes, samtidig som det fokuseres på lokal utvikling og bærekraftig produksjon. Max-Havelar-kaffen er allerede et kjent begrep i Norge. I denne rapporten ser vi spesielt på rettferdig handel med tekstiler. Det finnes allerede ordninger som kan bidra til å sikre lønn og gode arbeidsbetingelser for klesprodusenter i Sør, men disse ordningene er helt fraværende i Norge. ”Clean Clothes Campaign” er ett eksempel på en kampanje som blant annet har jobbet med de svenske klesvarekjedene Hennes & Mauritz, Kapp Ahl og Lindex. Ved å etablere flere rettferdige handelsordninger i Norge, kan norske forbrukere være med på å redusere i-hjelpen.

FORORD

Framtiden i våre hendes utredningsprogram har til formål å beskrive hinder for en bærekraftig utvikling – og å frambringe løsninger. Vi utgir årlig 10-12 rapporter av denne typen.

U-hjelp er et etablert begrep, og norsk bistand er ofte tema for diskusjoner. Denne rapporten handler om en verdistrøm som er lite påaktet, nemlig hva et land som Norge tjener – og u-land taper – på konsekvent underbetaling av varer fra u-land. Denne verdistrømmen kaller vi ”i-hjelpen”, et begrep vi ønsker å etablere i den norske utviklingsdebatten.

Rapporten er utgitt med støtte fra NORAD og kvalitetssikret av Framtiden i våre hendes forskningsinstitutt (FIFI).

Oslo 03.09.01

Arild Hermstad
redaktør

SAMMENDRAG	2
FORORD.....	4
1 INNLEDNING	6
1.1 I-HJELPEN	6
1.2 PROBLEMSTILLING.....	7
2 BAKGRUNN.....	8
2.1 USTABILE OG LAVE RÅVAREPRISER	8
2.2 FORVERRET BYTTEFORHOLD	9
2.3 VERDENSHANDELEN ØKER I VERDI	9
2.4 ULEMPER VED ØKT HANDEL?.....	10
2.5 LITEN MARKEDSANDEL.....	11
3 DATA OG METODE.....	13
3.1 DATA	13
3.2 BEGREPSDEFINISJONER.....	13
3.3 METODE	13
3.4 BEREGNINGSMETODE	14
3.4.1 <i>Gruppe 1: jordbruksvarer og råvarer</i>	14
3.4.2 <i>Gruppe 2: klær, sko, gulybelegg og tekstiler</i>	15
4 BEREGNING AV I-HJELPENS STØRRELSE.	16
4.1 I-HJELPEN 2000	16
4.2 I-HJELPEN 1994-2000	17
4.3 I-HJELP OG U-HJELP	19
5 BEGRENINGER VED METODEN FOR BEREGNING AV I-HJELPEN.....	20
6 RETTFERDIG HANDEL.....	22
6.1 RETTFERDIG HANDEL MED KLÆR.....	22
6.2 RETTFERDIG HANDEL MED KLÆR I NORGE.....	24
7 KONKLUSJON	25
8 KILDER	26

VEDLEGG

1 INNLEDNING

FNs HDR (Human Development Report, 2000) forteller om stadig større forskjeller mellom de fattigste og de rikeste landene når det gjelder økonomiske, helsemessige, miljømessige og sosiale forhold. Flere kommentatorer mener de økende ulikhetene skyldes skjeve økonomiske og politiske maktforhold, ikke bare internt i de enkelte land, men også mellom land og regioner. Nedbetaling av lån og renter, kostnader ved handelshindringer, og prisutviklingen på råvarer er blant de faktorene som hindrer u-landene i å oppnå en stabil økonomisk vekst og velferd.

De rike landene, deriblant Norge, gir årlig store summer i bistand til land i Sør. Det er imidlertid mindre oppmerksomhet omkring det faktum at det også går store verdistrømmer motsatt vei. Denne rapporten er opptatt av slike forhold - såkalt "i-hjelp"- og i det følgende vil vi forsøke og vise hvordan og hvorfor den norske økonomien årlig mottar store verdier fra utviklingsland. Spesielt vil vi konsentrere oss om fordelene som følger for Norge når råvarepriser på verdensmarkedet faller over tid.

1.1 I-HJELPEN

Med i-hjelp generelt menes det ikke-kompenserte tapet u-landene får på grunn av forhold som nedbetaling av renter og avdrag på lån opptatt i i-land, handelshindringer og synkende råvarepriser. Vi har valgt å dele i-hjelpen inn i følgende kategorier:

1. *Finansbistand:* U-land betaler årlig flere milliarder kroner i renter og avdrag på lån fra vestlige kredittinstitusjoner. På 90-tallet var de samlede årlige overføringene i renter og avdrag til vår del av verden, langt større enn hva de afrikanske land til sammen hadde i årlige utgifter på helse-, undervisnings- og jordbruksbudsjetter (Eriksen, 1998).
2. *Støtte til næringslivet:* Mange norske bedrifter lokalisert i utlandet mottar støtte over bistandsbudsjettet. I 2000 ble det bevilget nærmere 500 mill kroner til næringslivsordningene (NORAD, 2000). At u-landene får bistand, kan altså føre til økonomisk gevinster for norske bedrifter.
3. *Miljøbistand:* I-land kan kostnadsfritt (gratis) skade miljøet i u-land når u-landene fungerer som mottakere for langtransporterte forurensninger fra i-landenes industri og forbruk. Et eksempel er CO₂-utslipp som fører til en global oppvarming av atmosfæren. I-landene har dessuten plassert forurensende industri i u-landene hvor miljøkravene ofte er mindre strenge enn hva de er i i-land.
4. *Ekspertbistand:* I følge Hille (1993) er det dobbelt så mange med universitets- og høyskoleutdanning blant innvandrere i Norge, som i den norske befolkningen totalt, og fem ganger flere enn blant den øvrige befolkningen i innvandrernes hjemland. "Hjerneflukten" tilfører Norge en kompetanse verdt minst 1,5 milliarder kroner årlig dersom den ble fullt utnyttet. Det er like mye som vi bruker på tiltak for flyktninger årlig.
5. *Varebistand:* Mange u-land er store eksportører av råvarer som omsettes på verdensmarkedet til stadig synkende priser. Dette sparer importland, deriblant Norge, for store summer årlig. Det årlige tapet u-land har som følge av råvareprisenes fall (1980-93), ble estimert til å være 100 milliarder amerikanske

dollar i 1993, eller dobbelt så mye som den totale bistanden i 1990 (Cunningham og Atkinson, 1994).

Varebistand er den klassen av i-hjelp som vi fokuserer på i denne rapporten. I motsetning til u-hjelpen som får mye oppmerksomhet og er godt synlig gjennom bistandsbudsjettet, så er i-hjelpen mer eller mindre ignorert. Siden 1993 har Fremtiden i våre hender (FIVH) forsøkt å beregne hvor mye i-landene sparer på at realprisene på varer produsert i u-land synes å falle over tid - den såkalte varebistanden. Varebistanden i denne rapporten er altså det Norge årlig sparer på synkende råvareprisene sammenlignet med prisnivået slik det var i 1980.

1.2 PROBLEMSTILLING

Hensikten med denne rapporten er :

- å beregne hvor mye Norge mottok i i-hjelp i 2000, definert som varebistand
- å se på utviklingen av i-hjelpen de siste syv årene
- å se på muligheter for å avvikle eller redusere i-hjelpen

I den første delen av rapporten vil vi ta for oss utviklingen på det internasjonale råvaremarkedet, dernest beregne i-hjelpen for 2000. Det er selvsagt ikke slik at internasjonal handel i seg selv er årsaken til den urettferdige globale fordeling. Økt handel er en av flere faktorer som kan bidra til økt verdiskaping og større velferd i disse landene. Men dagens handelsavtaler synes ikke å være tilstrekkelige til å skape en bærekraftig utvikling. Clean Clothes Campaign (CCC) og Ethical Trade Initiative (ETI) er to eksempler på organisasjoner og ordninger der formålet er å sikre en mer rettferdig og en mer økologisk handel. Dette vil bli belyst i siste delen av rapporten.

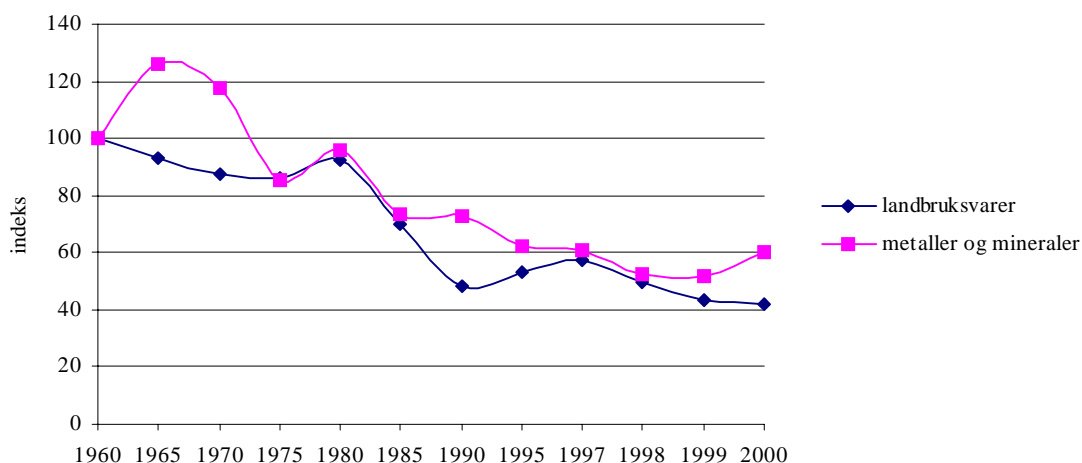
2 BAKGRUNN

2.1 USTABILE OG LAVE RÅVAREPRISER

Figur 2.1 viser at råvareprisene på verdensmarkedet har sunket med vel 50 prosent siden 1960 og frem til i dag. Årsakene til prisnedgangen er mange og kompliserte. Synkende etterspørsel som følge av at mange av de tradisjonelle råvarene er blitt erstattet med syntetiske produkter har presset råvareprisene nedover. Samtidig har man fått en dematerialisering av produksjonen, bl.a. fordi vekstnæringer som informasjons- og bioteknologi er lite råvarekrevende (Eriksen, 1998).

Lavere priser kan også ha ført til at mange utviklingsland har vært nødt til å øke produksjonen av varer som har falt i pris som for eksempel kaffe, te og kakao for å opprettholde nivået på eksportinntektene (Verdensbanken, 2000 c). Dette kan igjen ha forsterket fallet i prisene på grunn av tilbudsoverskudd i markedene.

Utvikling av priser på det internasjonale råvaremarkedet



Figur 2.1 Utvikling av verdensmarkedsprisene på landbruksprodukter og råvarer i perioden 1960 til 1999. (kilde: Verdensbanken, 2000 a) 1960=100.

Ifølge figur 2.1 hadde man i løpet av fjoråret en tydelig realprisnedgang på det internasjonale markedet for landbruksprodukter mens metaller og mineraler steg i pris¹. Prisfallet på landbruksprodukter skyldtes blant annet store avlinger i år 2000, noe som igjen bidro til å øke eksportlagrene samtidig som etterspørseløkningen som fulgte av prisfallet, ble relativt lav.

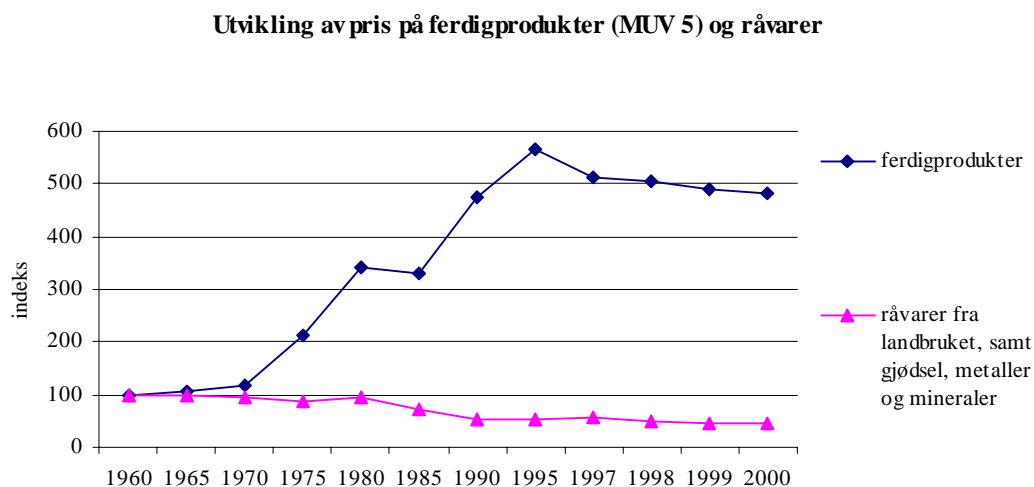
Selv om hovedtrenden de siste tiår har vært synkende råvarepriser, har man hatt store prissingninger i løpet av perioden. For eksempel steg prisene på kaffe med nesten 90 prosent fra 1996-97, for så å falle under 96-nivået igjen i 1998. Dette skyldes blant annet

¹ For definisjon av landbruksprodukter, se vedlegg 2.

spekulasjoner i markedet, og har gjort hverdagen for råvareeksportørene lite forutsigbar (New Internationalist, 2000).

2.2 FORVERRET BYTTEFORHOLD

Figur 2.1 viser altså hvordan prisene på ferdigprodukter, ofte produsert i i-land, har økt i forhold til prisene på typiske råvarer produsert i u-land. Ved inngangen til 90-tallet måtte Zambia utvinne og eksportere fire ganger så mye kobber for å kjøpe den samme lastebilen som i 1972 (Eriksen, 1998). Av råvarer er det bare råolje, gull og tømmer fra løvtrær hvis realpris har økt siden 1971 (Verdensbanken, 2000 b).



Figur 2.1 Sammenlikning av prisutvikling på ferdigforedte varer² og råvarer på verdensmarkedet. (Kilde: Verdensbanken, 2000 a.) 1996=100.

De fleste minst utviklede landene er avhengig av eksportinntektene fra kun én eller to typer råvarer, dermed blir prisene på verdensmarkedet svært avgjørende for levestandarden til befolkningen i disse landene. Blant annet er salget av matvarer i u-land sterkt inntektselastisk (FAO, 2000). Redusert inntekt fører altså til at folk må redusere sin etterspørsel og forbruk av mat.

2.3 VERDENSHANDELEN ØKER I VERDI

I løpet av de siste tiårene har verdien og størrelsen på verdenshandelen for de fleste varer økt, samtidig har prisene på de fleste råvarer sunket i samme periode. Veksten i handelens verdi er altså et resultat av økende varestrømmer mellom land (Verdensbanken, 2000 b). Økt eksportvolum kan kompensere inntektstap som følger av lavere priser, men dette gjelder ikke for flere av råvarene som produseres av u-land. I 1970-71 var produksjonsverdien til ris og råolje på omlag samme nivå (108 og 129 mrd US\$), mens i 1996/97 var verdiene blitt 4 ganger høyere for råolje enn for ris i 1996/97 (henholdsvis 496 og 119 mrd US\$). Også for

² MUV (G-5) indeks er prisutviklingen på foredte varer fra de fem store industrilandene (Frankrike, Tyskland, Japan, Storbritannia, og USA) som i stor grad eksporteres til lav- og middelsinntektslandene.

varer som kaffe, kobber og bomull har produksjonsverdien sunket i løpet av den samme perioden (Verdensbanken, 2000 b).

I løpet av 90-tallet har man sett ulik utvikling mellom u-landene i Asia og de resterende u-landene når det gjelder handelens andel av bruttonasjonalprodukt (BNP), og andel av verdenshandelen (Verdens Handelsorganisasjon, 1996). Fra midten av 90-tallet hadde man en eventyrlig økonomisk vekst i enkelte asiatiske land, med Kina i tet, i motsetning til de fleste andre u-land. Den økonomiske krisen i 1997 viste imidlertid at veien fra "tiger" til "tigger" kan være kort. Finanskrisen førte til arbeidsløshet og nød i regionen og en sterk økning i antall mennesker under fattigdomsgrensen. Dette påvirket eksporten, noe som igjen bidro til negative konsekvenser for utviklingen i en rekke andre land. Totalt sett bidro krisen i Asia til at gjennomsnittsveksten for u-land falt med 2,4 prosentpoeng fra 1997-98, til 3,3 prosent (UD, 2000).

Den globale eksportverdien av landbruksprodukter alene (ekskl. skogprodukter) falt med nesten 13 prosent i 1999 i forhold til foregående år. Verdien av typiske u-landsvarer falt med 15 prosent, hvorav kaffe og sukker forårsaket mer enn 40 prosent av reduksjonen i u-landenes eksportverdi. Dette bidro til at mange utviklingsland fikk redusert det økonomiske utbyttet av handelen relativt dramatisk. Bare for storfekjøtt observerte man en økning i avkastning (FAO, 2000). I løpet av år 2000 har både prisene og omsetningen av råvarer økt noe. Dette skyldes delvis en høy oljepris som har økt etterspørselen fra oljeeksporterende land.

2.4 ULEMPER VED ØKT HANDEL?

Som nevnt tidligere vil en økning av eksportvolumet ikke nødvendigvis bidra til økt fortjeneste og økte valutainntekter. Økt handel og avhengighet av utenlandske markeder kan dessuten virke negativt på både lokal utvikling, matvaresikkerhet og miljøet (Cunningham og Atkinson, 1994). En omlegging av landbruket fra matproduksjon til eksportvarer ("cash-crops") vil for eksempel kunne bety at matvarer må importeres. Importen må imidlertid betales med utenlandsk valuta, som ofte er lite tilgjengelig i disse landene. Mange u-land har dessuten stor utenlandsgjeld og er forpliktet gjennom avtaler til å bruke deler av eksportinntektene på tilbakebetaling av lån. Valutainntekter man kunne brukt på å importere mat, går altså til nedbetaling av gjeld (Cunningham og Atkinson, 1994).

En annen konsekvens av økt handel kan være en økning i konkurransen hvor kun pris og kvalitet avgjør hvilke produkt som vinner fram, mens man ikke tar hensyn til arbeidsforhold og miljøkostnader som påløper ved fremstilling av varene. Økt handel kan også skjerpe konkurransen mellom importerte og lokalt produserte varer og presse prisene på lokale produkter nedover og i verste fall utkonkurrere det lokale næringslivet.

Dersom landbruket må tilpasse seg den økende konkurransen, kan dette føre til intensivering av produksjonen. En intensivering av landbruket kan øke arbeidsløsheten hvis behovet for arbeidskraft reduseres, samt bety en utarming av jordsmonn som følge av mer jordbearbeiding (pløying/harving) og økt bruk av kunstgjødsel og sprøytemidler. Det kan også resultere i en overgang til dyrking av monokulturer³ som reduserer det biologiske mangfoldet fordi man skaper et homogent kulturlandskap. I områder hvor det dyrkes mange forskjellige vekster, skapes det mange forskjellige nisjer og tilholdssteder for ulike arter. Hvis det kun dyrkes én

³ monokultur – produksjon av kun en vekst, f.eks en kornsort

vekst, vil artsmangfoldet i dette område begrense seg til de dyr og planter som kan tilpasse seg økologien til denne arten.

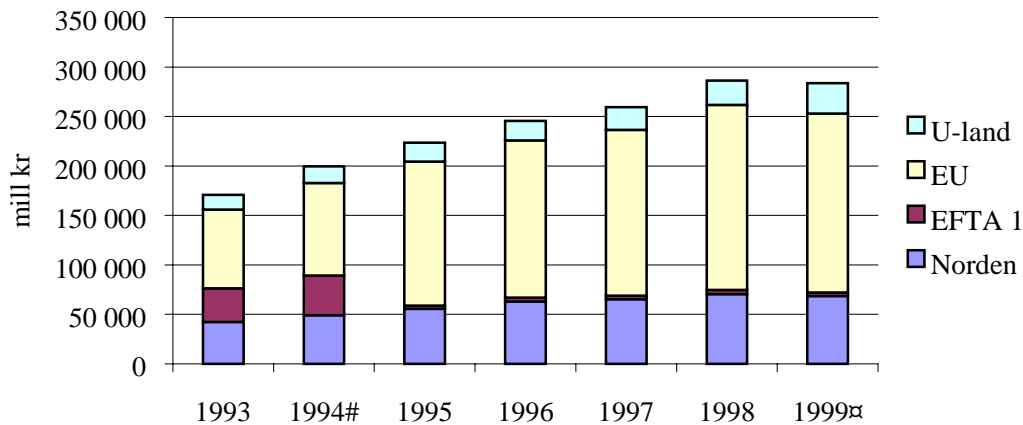
Målet bør være å inngå handelsavtaler som forhindrer de negative konsekvensene som er beskrevet ovenfor. Koordinator i "Assosiation of Central American Farmers for Co-operation and Development", Wilson Campos, har sagt det slik: "Ethvert land burde ha muligheten til å brødfø sin egen befolkning ved hjelp av egne ressurser uten å være avhengig av institusjoner og situasjoner de ikke har kontroll over. Tradisjonelt har vi opprettholdt en sammensatt produksjon, dette er årsaken til at vi eksisterer den dag i dag. Bøndene i Mellom-Amerika er imidlertid ikke motstandere av å eksportere. Det viktige er at den produksjonen som går til eksport, ikke går på bekostning av salg til lokale markeder."(Cunningham og Atkinson, 1994).

2.5 LITEN MARKEDSANDEL

En viktig forutsetning for at u-landene skal kunne øke sine eksportinntekter, er at de får bedre markedsadgang. I prinsippet skal frihandelsavtalene sørge for like vilkår for alle produsenter, men erfaring har vist at mange u-land blir utestengt fra enkelte markeder. For mange varegrupper er i-lands handelsbarrierer relativt lave, men for sentrale u-landsprodukter som jordbruksvarer, tekstiler, klær, fisk og fiskeprodukter er situasjonen ofte en annen. Resultatet av dette er at u-landene taper markedsandeler i andre land (Verdens Handelsorganisasjon, 1996).

I 1999 stod multinasjonale selskaper for to tredjedeler av verdenshandelen, og halvparten av denne handelen foregikk mellom forskjellige bedrifter i det samme selskapet (New Internationalist, 2000). Undersøkelser bekrefter at Afrika er den verdensdel som rammes hardest av den harde konkurransen på verdenmarkedet, dette fordi den økonomiske ensidigheten og avhengigheten av noen få råvarer er størst i denne regionen. Mens Afrikas andel av verdenshandelen utgjorde fire prosent i 1960, var den i 1990 sunket til overkant av en prosent. Et av problemene fattige produsenter i u-land står overfor, er at de ikke kan oppsøke markedet selv, fordi reiser og markedsføring er svært kostnadskrevenende. De er derfor avhengige av at importørene oppsøker dem, og de er prisgitt det importørene har å tilby (Eriksen, 1998).

Norsk import fra ulike grupper av land



Figur 2.2 Utvikling av norsk import, fordelt på landgrupper. For kildedata se vedlegg 3. (Kilde: SSB 1995a, SSB 1996a, SSB 1997a, SSB 1999a, og SSB 2000a.)

α -inkludert skip og oljeplattformer for gruppen "andre", inkludert oljeplattformer for gruppen "u-land"

-Tallene for EFTA og EU i 1994 omfatter de landene som er medlemmer i 1995.

Figur 2.2 beskriver utviklingen av norsk import fordelt på fire hovedgrupper. Verdien av norsk import har økt med 54 prosent i perioden 1993-1999 (løpende priser). Den norske importen fra u-land økte med 110 prosent, mens importen fra Norges største handelspartner, EU, økte med 130 prosent. Den norske importen fra EU og u-land utgjorde henholdsvis 73 og 12,5 prosent av samlet import i 1999.

3 DATA OG METODE

3.1 DATA

FIVH startet med sine beregninger av i-hjelp i 1993. Målet var å sammenligne prisene for de viktigste typer av råvarer og jordbruksvarer samt tekstiler, klær og sko som Norge importerte fra u-land. Man valgte å inkludere alle varer hvor den årlige importen oversteg 10 mill. kroner i 1991⁴ og samlet sett utgjorde disse varene i 1991 nærmere 60 prosent av Norges samlede import fra u-land, når brukte skip og olje ble holdt utenfor.

For å sammenligne prisene på de ulike varegruppene over tid, samt å beregne i-hjelpen, er følgende informasjon nødvendig:

- ❖ statistikk over importert mengde og verdien av denne for alle varegrupper, både for referanseåret (1980) og for det året man skal beregne i-hjelpen for, og
- ❖ prisindeks for førstegangsomsætning innenlands (hjemmemarked og import).

Data som er brukt i årets rapport, er hentet fra statistikk publisert fra Statistisk Sentralbyrå (SSB, 1987-2001) og tilsvarer hovedsakelig det samme vareutvalget som er brukt i tidligere rapporter.

3.2 BEGREPSDEFINISJONER

- U-land: Vi har brukt Statistisk Sentralbyrås definisjon av u-land. De definerer u-land per januar 2000 slik: Bosnia-Hercegovina, Jugoslavia (Serbia og Montenegro), Kroatia, Makedonia, Malta, Slovenia; Afrika unntatt Sør-Afrika; Asia unntatt Japan; Nord- og Sør-Amerika unntatt USA, Canada og Grønland; Oceania unntatt Australia og New Zealand.
- Prisindeks på førstegangsomsætning innenlands⁵: Indekstall for varegrupper etter den internasjonale handelsnomenklatur SITC med en del undergrupper. Statistikken skal måle den faktiske prisutviklingen ved førstegangsomsætning av varer i norsk marked – både varer fra norske produsenter og importvarer.
- Ideell pris: Ideell importpris – den prisen man hadde betalt i 2000 dersom importprisen hadde vært på samme nivå som i 1980 målt ved prisutvikling på alle varer.
- Reell pris: Reell importpris – den faktiske prisen man betalte i 2000.
- Realprisutvikling: Prisutviklingen for en vare korrigert for den generelle prisutviklingen (ikke løpende priser).

3.3 METODE

Metoden går ut på å beregne forskjellen i reell prisutvikling og ideell prisutvikling for perioden 1980-2000. Denne prisdifferansen utgjør så utgangspunktet for den varebaserte i-

⁴ Rapporten i 1993 omhandlet i-hjelpen for 1991.

⁵ I motsetning til for eksempel konsumprisindeksen som måler prisutviklingen for en gjennomsnittshusholdning.

hjelpen, slik vi tidligere har definert dette begrepet i denne rapporten. Den ideelle prisen for 2000 finner man ved å multiplisere prisene man observerte i 1980 med prisindeksen for førstegangsomsetning innenlands (1980-2000). Den reelle prisen for 2000 er den faktiske prisen man betalte for den importerte varen dette året. Hvis den ideelle prisen på en u-landsvare er lavere enn den reelle prisen, er varens realpris sunket. Med andre ord; det er billigere å importere denne varen i år 2000 enn 1980 sammenliknet med alle andre varer som er omsatt for første gang i Norge (importvarer eller varer fra norske produsenter). Norge har i så fall mottatt i-hjelp per importert enhet. I likhet med de foregående rapportene har vi valgt 1980 som referanseår. Dette året ble opprinnelig valgt fordi prisene dette året representerer gjennomsnittsprisen i perioden 1960-1980.

Det ble benyttet to metoder for å beregne i-hjelpen for 2000. Den første metoden ble brukt for å estimere realprisutviklingen på varer der både importverdi og importmengde er tilgjengelig i norsk statistikk (jordbruksvarer og råvarer). For varer der man kun kjente importverdien (klær, sko, tekstiler og gulvbelegg), ble realprisutviklingen estimert ved å sammenlikne prisindeksene for de ulike varene.

3.4 BEREGNINGSMETODE

3.4.1 Gruppe 1: jordbruksvarer og råvarer

Ved å multiplisere importprisen for 1980 på en vare med indeksen for førstegangsomsetning innenlands (perioden 1980-2000) finner man hva denne varen ville kostet i 2000 dersom varen hadde hatt samme prisutvikling på det norske markedet som alle andre varer (ideell pris). Differansen mellom den ideelle importprisen og den reelle importprisen for 2000, forteller om varen har økt eller sunket i pris over tid (fra 1980 til 2000) sammenliknet med alle andre varer, altså om vi har hatt negativ eller positiv realprisutvikling på varen. Dette kan uttrykkes med formelen:

$$I_j = [(P_{80j} * i) - (P_{00j})] * M_j$$

der

I_j = I-hjelp for varegruppe j

P_{80j} = gjennomsnittspris på en enhet av varegruppen j i 1980

i = gjennomsnittlig prisindeks for norsk innenlands førstegangsomsetning i 2000 hvor 1980 er basisår

P_{00j} = løpende gjennomsnittspris for varegruppen j i 2000

M_j = samlet norsk importmengde av varegruppen j i år 2000

For nærmere detaljer om beregningsmetoden, se vedlegg 1.

For to av produktene i gruppe 1, appelsinsaft og ananas, foreligger ikke importprisen for 1980. Vi har i stedet brukt importpris for 1995.

3.4.2 Gruppe 2: klær, sko, gulvbelegg og tekstiler

I-hjelpen for gruppe 2 er beregnet ved å finne differansen mellom prisindeks for førstegangsomsetning innenlands (som for gruppe 1) og prisindeksen for de importerte varene (kjedet tilbake til 1980⁶). Dersom prisindeksen på førstegangsomsetning innenlands er større enn prisindeksen på varene i vårt vareutvalg, indikerer dette at varene i vårt vareutvalg har hatt en svakere prisutvikling enn den gjennomsnittlige prisutviklingen for førstegangsomsatte varer på det norske markedet. Denne differansen, uttrykt som prosent av importprisindeksen, forteller hvor mye mer man skulle betalt for varen i 2000. Ved å multiplisere den prosentvise forskjellen med importprisen for 2000, får man et uttrykk for i-hjelpen for varene gruppe 2. Dette kan uttrykkes ved følgende formel:

$$I_j = (i/i_j - 1) * V_j$$

der

I_j = I-hjelp for varegruppen j

i = gjennomsnittlig prisindeks for norsk innenlands førstegangsomsetning hvor 1980 er basisår

i_j = Importprisindeks for varegruppen j i 2000 (1980=100), beregnet ved kjeding av indekser¹

V_j = importverdi for varegruppen j i 2000.

For nærmere detaljer om beregningsmetoden, se vedlegg 1.

⁶ Kjeding av indekser: fordi SSB har skiftet basisår i løpet av perioden er et nødvendig å kjede indeksene tilbake til 1980. For nærmere detaljer, se vedlegg 3

4 BEREGNING AV I-HJELPENS STØRRELSE.

I dette kapittelet vil vi presentere de anslagene vi har funnet for i-hjelpens størrelse for 2000. Deretter sammenlignes våre resultater med resultatene for årene 1994–1999, og til slutt med utviklingen av norsk bistand fra 1993-2000.

4.1 I-HJELPEN 2000

Det følger av våre beregninger at Norge til sammen sparte nærmere 5 milliarder kroner i importutgifter for år 2000 fordi realprisene på råvarene fra u-land har sunket i perioden 1980-2000 (Tabell 4.1 og 4.2). Dette beløpet tilsvarer 1 100 kroner per nordmann⁷. 60 prosent av den samlede i-hjelpen kommer fra vareutvalget i gruppe 1 (råvarer og jordbruksprodukter), mens de siste 40 prosentene kommer fra gruppe 2 (klær, sko og tekstiler).

Tabell 4.1 I-hjelpen for 2000 fordelt på importvarer i gruppe 1.

	Pris 1980	Reell pris 2000	Ideell pris 2000 (1980-pris multiplisert med prisindeks for førstegangsomsetning innenlands (2,14))	Pris- differanse mellom ideell pris og reell pris (kr/kg)	Importert mengde	I-hjelp 2000 G20
	kr/kg	kr/kg	kr/kg	kr/kg	kg	kr
RIS	2,98	5,70	6,37	0,67	10 515 958	7 035 796
SUKKER	3,28	3,57	7,01	3,44	364 202	1 252 644
MELASSE	0,72	0,47	1,54	1,07	79 292 294	84 612 765
KAFFE	22,70	17,94	48,53	30,59	34 329 303	1 050 064 900
KAKAO-BØNNER	18,16	5,86	38,83	32,97	16 000	527 457
TE	51,82	42,12	110,79	68,67	171 602	11 783 830
PEPPER	14,49	51,34	30,98	-20,36	481 451	-9 801 082
TOBAKK	19,64	30,96	41,99	11,03	2 350 467	25 928 395
SOYABØNNER	1,50	1,80	3,21	1,41	408 033 383	575 034 747
TROPISKE PLANTEOLJER	3,91	4,60	8,36	3,76	6 635 772	24 959 577
BANANER	2,69	4,86	5,75	0,89	59 858 234	53 103 383
APPELSINER	2,60	5,26	5,56	0,30	5 446 622	1 611 658
MANDARINER	4,31	6,52	9,21	2,69	9 842 998	26 495 673
EPLER	3,41	6,65	7,29	0,65	10 849 081	6 999 881
PÆRER	3,28	7,79	7,01	-0,77	808 115	-625 221
DRUER	4,44	15,18	9,49	-5,69	2 706 317	-15 396 682
ANNEN FRUKT+NØTTER	10,17	13,09	21,74	8,65	8 508 820	73 619 999
KONSERVERT FRUKT	5,28	7,37	11,29	3,92	5 536 121	21 679 017
ANANAS	5,43*	6,73	5,86	-0,86	4 619 844	-3 991 434
FRUKTSAFT	7,01	10,96	14,99	4,02	11 353 598	45 682 844
APPELSINSAFT	9,26*	10,91	10,00	-0,91	10 817 054	-9 855 081
NATURGUMMI	7,02	11,12	15,01	3,89	145 827	567 455
SKÅRET TROPISK TØMMER	2,70	9,67	5,77	-3,90	3 348 564	-13 065 865
KRYSSF. AV TROPISK T.	2,72	6,57	5,82	-0,76	1 870 776	-1 416 575

⁷ Befolkningen i Norge er i 2000 på 4 478 497 personer (SSB 2000 b).

TØMMER						
TINN	79,16	49,41	169,24	119,83	372 735	44 666 356
ALUMINIUMOKSID	1,11	1,84	2,37	0,53	1 683 979 808	897 864 354
MANGANMALM	0,34	0,48	0,73	0,25	133 485 290	32 960 188
SALT	0,18	0,27	0,38	0,11	66 315 820	7 615 709
BARIUMSULFAT	0,36	0,39	0,77	0,38	158 146 000	60 044 873
Sum i-hjelp gruppe 1					2 999 959 559	

Det følger av tabell 4.1 at klær, kaffe og aluminiumoksid utgjør de største bidragsyterne til i-hjelpen 2000. Dette var også tilfelle i 1999. Tinn (119,83 kr/kg), te (68,67 kr/kg) og kaffe (30,59 kr/kg) er de varegruppene som har størst differanse mellom ideell og reell kilopris. Det er altså disse varene som har hatt den mest negative realprisutvikling fra 1980 og frem til i dag når vi fokuserer på absolutte prisdifferanser per enhet (kilo). Stor prisdifferanse, kombinert med et høyt importvolum, fører til et høyt anslag for i-hjelp for blant annet kaffe. Når det gjelder tinn var imidlertid importvolumet relativt lavt, slik at denne varen ikke bidrar i særlig grad til å påvirke den totale i-hjelpen. For aluminiumoksid er differansen mellom ideell og reell kilopris relativt liten, men på grunn av det store importvolumet utgjør i-hjelpen for denne varen 1,6 milliarder kroner.

Tabell 4.2 I-hjelpen for 2000 fordelt på importvarer i gruppe 2.

	forholdstall mellom indekser	importverdi kr	i-hjelp kr
KLÆR	0,48	3 751 308 552	1 808 894 872
FOTTØY	-0,01	808 776 385	-4 114 889
VEVNADER AV BOMULL	0,50	113 757 852	57 293 955
VEVNADER- SYNTETISKE	0,32	42 269 634	13 483 581
GOLVBELEGG	0,51	145 597 894	74 799 455
sum gruppe 2			1 950 356 975

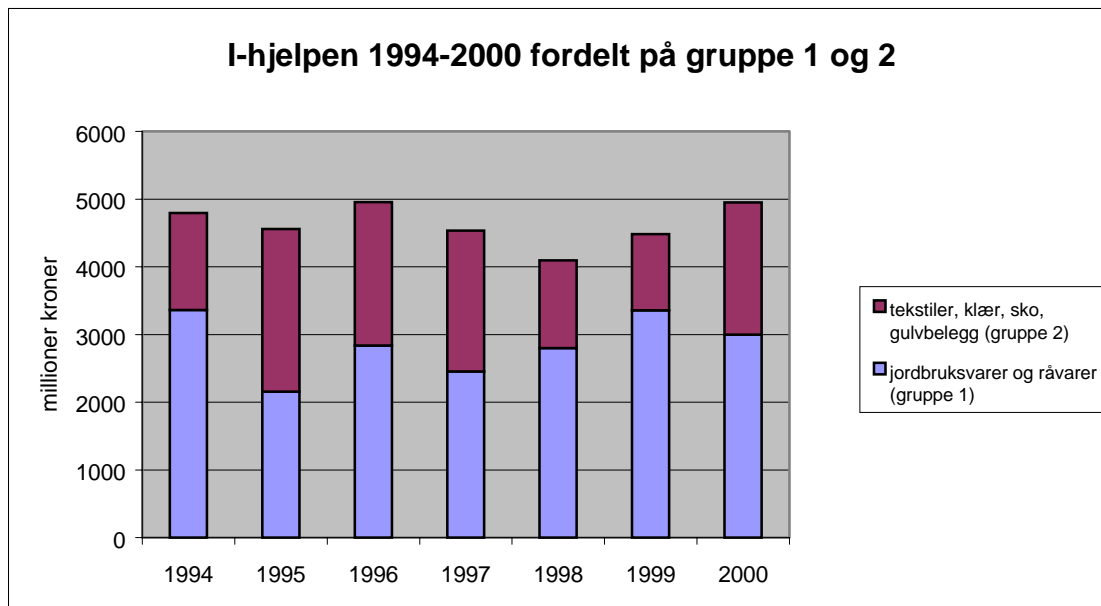
Det følger også av tabell 4.1 og 4.2 at flere av varegruppene har bidratt til å redusere i-hjelpen for 2000. Dette gjelder for pepper, tropisk tømmer, druer, appelsinsaft og sko. Alle disse varegruppene (bortsett fra appelsinsaft) har altså hatt en positiv realprisutvikling for eksporterende u-land når vi sammenligner 1980-prisene med 2000-priser, noe som betyr at disse tre varegruppene er blitt relativt sett mer kostbare i 2000 sammenliknet med 1980 for norske importører. Når det gjelder appelsinsaft er prisen i 2000 sammenliknet med prisen i 1995, fordi man ikke har prisen fra 1980. Tallene i tabell 4.1 viser altså prisutvikling på appelsinsaft fra 1995-2000, hvilket betyr at den relative prisutviklingen for appelsinsaft i perioden 1980-2000 ikke trenger å ha vært positiv.

4.2 I-HJELPEN 1994-2000

I-hjelpen størrelse i perioden 1994-2000 har variert mellom 4,1 og 5 milliarder kroner (justert verdi⁸) med en relativt kraftig vekst de siste tre årene (Figur 4.3). Totalt har Norge mottatt 32,3 milliarder kroner i i-hjelp i denne perioden. Fordelingen mellom de to hovedgruppene av

⁸ Justert verdi –justert med konsumprisindeksen slik at beløpende er oppgitt i 2000-kroner.

varer varierer også mye i samme tidsperiode. Mens varer fra gruppe 2 utgjorde mer enn 50 prosent av samlet i-hjelp i 1995, utgjorde den kun 25 prosent i 1999. At i-hjelpen for 2000 er på nærmere 5 milliarder kroner skyldes først og fremst økningen i gruppe 2, som utgjør hele 40 prosent av den totale i-hjelpen for år 2000.



Figur 4.1 Utvikling av i-hjelpen fra 1994-2000, samt fordeling mellom de to importgruppene Kilde: SSB; 1994, -95b, -96b, -97b, -98b, -99b, - 2000c, 2001.

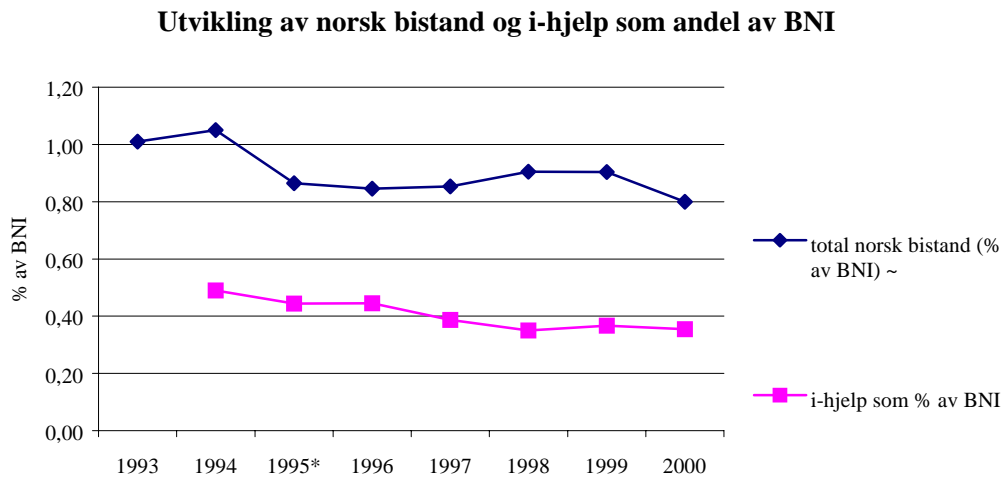
At størrelsen på i-hjelpen har økt kraftig de siste tre årene kan skyldes at importvolumet for varer i gruppe 2 (sko, tekstiler m.m.) har vært økende de siste årene (SSB, 2000c). Dersom man importerer mer varer av som har hatt den mest negative realprisutvikling vil dette øke den totale i-hjelpen. Tallene fra 1999 og 2000 er imidlertid ikke direkte sammenliknbare med tidligere år fordi vi har benyttet en noe annen utregningsmetode de siste to årene.

En annen årsak til at i-hjelpen har økt, kan være sesongavhengige prissvingninger. Prisene på råvarer som kakao, kaffe, bananer, mais, ris og gummi varierte med opptil 20 prosent i løpet av 1999 i forhold til gjennomsnittsprisen. Disse fluktuasjonene skyldes blant annet avlingsvariasjoner som følge av naturkatastrofer (kaffe, kakao og bananer) og klimatiske variasjoner (mais, oljer) (FAO,1998). Hvis den norske etterspørselen inntreffer i en periode da prisene er relativt lave, vil dette føre til en større differanse mellom reell og ideell pris, hvilket resulterer i mer i-hjelp.

Størrelsen på i-hjelpen vil også avhenge av kursene på valutamarkedet. Hvis den norske krona er sterk, vil man kunne importere forholdsvis mye varer fra utlandet til en lavere pris i norske kroner. Dette bidrar til å øke i-hjelpen både fordi importvolumet øker og fordi importprisen blir lav. Hvis den norske krona derimot er svak, vil importvarer bli relativt dyrere sammenliknet med hjemmeproduerte varer, og i-hjelpen blir mindre. Kursene på det internasjonale valutamarkedet avhenger av en rekke forhold som økonomisk vekst, inflasjon, kapitalbeveglser og utenriksbalanse.

4.3 I-HJELP OG U-HJELP

Internasjonal statistikk som sammenligner ulike lands innsats når det gjelder bistand, anvender ofte bistandens andel av giverlandets BNI (bruttonasjonalinntekt)⁹ som mål. Ved å se på bistanden i forhold til giverlandenes samlede verdiskaping, får man et inntrykk av hvordan de ulike land prioriterer internasjonal solidaritet (UD, 2000).



Figur 4.2 Utvikling av bistandsmidler og i-hjelp som andel av BNI i perioden 1993-2000.

~ kilder for 1993-94 NORAD 1999; for 1994-2000 NORAD 2001)

* Reduksjonen fra 1994 til 1995 skyldes i hovedsak at Norge har tatt i bruk en ny utregningsmetode for nasjonalregnskapet. Dette har resultert i en økning av BNI.

Figur 4.2 viser utviklingen *over tid* av norsk bistand og den varebaserte i-hjelpen som andel av BNI. Nesten halvparten av det samlede beløpet vi i de siste årene har gitt som u-hjelp, har vi tatt tilbake i form av i-hjelp, noe som skyldes lavere priser på importvarer fra u-land kombinert med et større importvolum. Vi ser videre fra figur 4.2. at variablene har hatt en markert nedgang i løpet av perioden. Dette betyr at i forhold til den norske verdiskapingen, har man gitt mindre u-hjelp og spart mer penger på import fra u-land.

Samlede anslag på i-hjelp og u-hjelp gir imidlertid ikke et riktig bilde for det enkelte u-land fordi vi importerer varer fra land som vi ikke gir u-hjelp til. Totalt gir vi u-hjelp til 111 u-land, de fleste hovedsamarbeidslandene er i Afrika. I år 2000 importerte Norge varer fra 129 u-land. Det er altså ikke nødvendigvis de samme landene vi får i-hjelp fra, som vi yter u-hjelp til (UD, 2000).

Kunnskapen om den statlige norske u-hjelpen er generelt lav i den norske befolkningen. 88 prosent svarte i en spørreundersøkelse at de var positive til u-hjelp, men hele 55 prosent av respondentene oppgir at de ikke vet hvilke land som er Norges hovedsamarbeidsland. 30 prosent mener at beløpet burde vært mindre, mens bare 11 prosent mener det burde vært større (SSB, 1999d). Dette til tross for at vi bruker forholdsvis mindre penger på u-hjelp nå enn for 3 år siden (fig. 4.2). Det ville vært interessant å undersøke hvorvidt den norske befolkningens holdninger til u-hjelp ville blitt endret hvis de i tillegg visste om den årlige pengestrømmen fra Sør til Nord.

⁹ BNI = BNP + inntekter av norske investeringer i utlandet – inntekter av utenlandske investeringer i Norge.

5 BEGRENINGER VED METODEN FOR BEREGNING AV I-HJELPEN.

Når vi tidligere i denne rapporten har presentert estimat for den norske i-hjelpen, så har vi av ulike grunner vært tvunget til å gjøre flere forenklinger i våre beregninger. I det følgende vil vi presentere noen av svakhetene som er knyttet til disse beregningene.

- A) Vi sammenligner prisnivå over en lang tidsperiode (20 år), hvilket i seg selv medfører en del problemer. Et eksempel er at definisjonen av u-land som er anvendt for år 2000 skiller seg noe fra den samme definisjonen i 1980. Et annet problem er at sammensetningen av importerte varer fra u-land er kraftig endret siden 1994, slik at det opprinnelige vareutvalget utgjør en stadig mindre andel av den totale importen fra u-land. Den totale importen fra u-land økte med 56 prosent i perioden 1994-1999. Dette har også påvirket sammensetningen av varene (Tabell 5.1).

Tabell 5.1 Utviklingen av enkelte importvarer (millioner kr) for perioden 1994-1999.

	1994	1999	% -vis endring
Kjøtt og kjøttvarer	6	87	1350
Fisk, krepsdyr, bløtdyr	88	175	99
Korn og kornvarer	34	145	325
Kaffe, te, kakao, krydderier	933	780	-16
Dyrefor (unntatt umalt korn)	43	78	81
Forskjellige matvarer	15	35	135
Drikkevarer	58	174	198
Oljefrø og oljeholdige frukter	112	551	393
Rågummi	5	3	-44
Malmer og avfall av metall	2 306	2 992	30

Tabell 5.1 viser at nye varegrupper som kjøtt og kjøttvarer, fisk, korn har hatt en formidabel vekst i denne perioden, mens importen av kaffe, te, krydderier, samt rågummi har gått ned. Importen av malmer og avfall av malmer har hatt en moderat prosentvis vekst, men på grunn av det store importvolumet blir denne varegruppen allikevel betydningsfull.

- B) Importstatistikken for Norge kan for enkelte varegrupper være noe misvisende slik vi anvender den. Mange u-landsvarer som te, sukker, kakao kommer ikke direkte til Norge fra de enkelte u-land, men går først til andre land (gjerne i-land) hvor de inngår som en del av andre (bearbeidede) varer før de ankommer Norge. Dette betyr at vi undervurderer den samlede norske importen fra u-land for de utvalgte varegruppene vi har sett på.
- C) I denne studien beregnes i-hjelpen ved at vi antar at hvis realprisen for 1980 gjaldt i dag, så ville ikke dette ha fått noen konsekvenser for dagens importvolum. Denne forutsetningen er noe urealistisk i den forstand at høyere realpriser i dag trolig ville har

resultert i lavere import. Hvis vi forsøkte å korrigere for denne effekten ville i-hjelpen blitt mindre ettersom realprisen for de fleste varene har falt siden 1980.

- D) Det er ikke nødvendigvis en entydig sammenheng mellom fallende realprisene på u-landsvarer og en nedgang i nasjonalinntekten. At realprisene for mange varer faller på verdensmarkedet kan også komme u-landene til gode ved at u-landene selv kan importere billige råvarer fra andre land. Avhengig av industrialiseringsnivået i det aktuelle landet, kan i tillegg fallende lønnsomhet på ett område stimulerer til ny aktivitet på andre områder slik at det skapes nye økonomiske nisjer som bidrar til verdiskaping og økte valutainntekter. Hovedmønsteret i mange u-land, og da spesielt de i Afrika, er imidlertid at landene er svært avhengig av eksport av råvarer som har hatt en negativ realprisutvikling de siste 30 årene. Samtidig eksporterer disse landene i svært liten grad bearbejdede varer og kunnskapsintensive varer. Dette betyr at de enkelte land er svært avhengig av valutainntektene som følger av eksport av råvarer/jordbruksvarer, og svært sårbare overfor svingninger i verdensmarkedsprisen på slike varer.
- E) Vareutvalget i i-hjelpen utgjør bare en forholdsvis liten del av den totale importen fra u-land. Skip, oljeplattformer, transportmidler osv. utgjør en større andel av den totale u-landsimporten. I denne rapporten er imidlertid hovedhensikten å fokusere på prisutvikling og handel med råvarer, jordbruksprodukter samt en del ferdigvarer.

6 RETTFERDIG HANDEL

For å kunne sikre produsentene stabile og høye nok inntekter, gode arbeidsforhold og en produksjon som ikke går på bekostning av miljøet, er det helt nødvendig med nye handelsavtaler. Rettferdig handel skal sikre at visse minstekrav til arbeidsforhold og lønn opprettholdes, samtidig som det fokuseres på lokal utvikling og bærekraftig produksjon (New Internationalist, 2000; EFTA 1998a,b; Max Havelaar, 2000).

Prinsipper for rettferdig handel:

- ❖ Alle mellomledd blir kuttet ut og handelen foregår direkte med produsenter, håndverker- eller bondeorganisasjoner, eller med firmaer som sikrer arbeiderrettigheter.
- ❖ Alle produsenter får "en rettferdig pris" under rettferdige forhold.
- ❖ Betalingen gjøres forskuddsvis for å sikre kapitalbehov i perioden før høsting.
- ❖ Produsentene kan motta støtte til å forbedre produkter eller metoder.
- ❖ Gode arbeidsforhold og miljø skal ivaretaes.
- ❖ Barn skal ikke utnyttes under framstillingen av "rettferdige produkter".
- ❖ Også kvinner skal kunne profittere på rettferdig handel.

Ved siden av stabile minstepriser, kan produsentene få deler av beløpet forhåndsutbetalt (EFTA 1998a, New Internationalist 2000, Max Havelaar 2000). Dette muliggjør innkjøp av innsatsmidler i produksjonsfasen og gjør det mulig å overleve produksjonssesongen uten å bli avhengig av kostbare lån. I tillegg gir langsiktige avtaler trygghet ved at produsentene ikke utsettes for de store prisvariasjonene på verdensmarkeder (se kap 2.1).

I Europa, Nord-Amerika og Japan finnes det i dag flere tusen butikker som omsetter tekstiler, håndverksprodukter, matvarer og nytelsesmidler fra Sør etter prinsippene nevnt ovenfor. I 1998 ble det omsatt rettferdig handlede varer for 200 millioner Ecu i Europa, og den rettferdig handlede kaffen utgjorde 1,7 prosent av den totale omsetningen av kaffe. Omsetningen av rettferdig handlede varer i Europa øker med om lag fem prosent hvert år (EFTA, 1998a). Ved siden av dem som selv importerer og selger varer fra Sør, finnes det også organisasjoner som merker varer som er produsert på rettferdige vilkår, og som omsettes gjennom vanlige kanaler.

6.1 RETTFERDIG HANDEL MED KLÆR

Kampanjen "Clean clothes campaign" (CCC) har utarbeidet kriterier for rettferdig handel med klær. CCC hadde sitt utspring i Nederland i 1989-90, der man fokuserte på den multinasjonale klesforhandleren C&A som trålet verden på jakt etter leverandører med de lavest mulige prisene, noe som i praksis ofte betydde brudd på ILOs (International Labour Organisation) minimumskrav til arbeidsforhold og til forhandlingsrett for arbeiderne (Idébanken, 1999).

Senere har solidaritetsgrupper, forbrukerorganisasjoner, fagforeninger og andre gått sammen om å danne avdelinger av CCC i ni europeiske land. De har utarbeidet et sett med minstekrav til arbeidsvilkår hos klesforhandlerens leverandører og deres underleverandører, og arbeider for at forhandlerne ikke bare skal vedta denne standarden, men også gå med på uavhengig

inspeksjon for å sikre at den blir fulgt i praksis. Standarden gjelder også produsenter av sportsutstyr. Forhandlere som godtar kravene, kan sette et klistremerke med kampanjens logo i butikkvinduene. En viktig kampanjetaktikk i flere land har vært postkortkampanjer der tusentalls forbrukere har sendt kort til de store klesforhandlerne (Idébanken, 1999).

Den svenske avdelingen "Rena kläder" oppnådde en viktig delseier i 1998 da de fire store forhandlerne Hennes & Mauritz, Lindex, Indiska og KappAhl i prinsippet gikk med på uavhengig inspeksjon hos sine leverandører. De første pilotprosjektene kom i gang i løpet av 1999 i Kina, Bangladesh og India. Senest i vår var Hennes & Mauritz, Kapp Ahl og Lindex utsatt for massiv kritikk i Aftenbladet som kunne dokumenterer slaveliknende forhold på fabrikkene i Kambodsja (Carlström, 2001a,b,og c). På en rekke punkter bryter kjedene med sine egne retningslinjer for framferd (Code of conduct) (Tabell 6,1).

Tabell 6.1 Oversikt over brudd på retningslinjer for framferd (Code of conduct) for H&M, Lindex og Kapp Ahl (Carlström 2001).

Hennes & Mauritz	Lindex	Kapp Ahl
Syerskene tjener mindre enn minimumslønn	Lønnen tilsvare ikke minimumsnivået på 450 kr per måned, innimellom mindre enn halvparten	Lønnen ligger under lovefestet minimumsnivå på 450 kr per måned
Ansettelseskontrakter mangler		Ansettelseskontrakter mangler
Overtid er ikke frivillig	Overtid er ikke frivillig	Overtid er ikke frivillig
Overtid betales under minimumslønn	Overtidsbetaling er ikke 1,5 ganger lønnen, men halvparten	Overtid betales langt under minimumslønn
Sykefravær tillates ikke	Sykepenger forekommer ikke	Sykepenger forekommer ikke
Nødutgangene er låst		Nødutganger finnes ikke
Faglig organisering tillates ikke	Faglig organisering tillates ikke	Faglig organisering avstraffes
Toalettbesøk er ilagt restriksjoner	Arbeidsmiljøet er usunt, en undersøkelse viser at det sannsynligvis forekommer tuberkulose blant arbeiderne	
Ferie forekommer ikke	Basismedisin forekommer ikke	Forsikringer mangler
Oppsigelser skjer vilkårlig	Oppsigelser skjer uten grunn og uten kompensasjon	Ungdom under 18 år ansettes
Mammapermisjon forekommer ikke		Fysisk og psykisk trakassering forekommer

Ved siden av å bryte sine egne retningslinjer og internasjonale arbeiderrettigheter, er store deler av klesindustrien svært miljøfiendtlig. Bomullsindustrien, som står for omlag 50 prosent av omsetningen med tekstilfiber, legger beslag på 25 prosent av verdens bruk av insektmidler og 11 prosent av alle andre typer plantevernmidler. Bomull dyrkes på omlag 2,2 prosent av jordens åkerareal (FAO, 1998). Massiv bomullsproduksjon i Usbekistan har ført til en av verdens største miljøkatastrofer: Verdens fjerde største innsjø fram til 1960, Aralsjøen, er per i dag nærmest er tørket ut. Omlag syv millioner mennesker er rammet ved at drikkevannet og jordsmonnet er forurenset av sprøytemidler fra bomullsproduksjonen, og hundretusener er truet av tørke som rammer matavlingene. Luftveisinfeksjoner, strupekreft, blodsykdommer hos barn, rester av plantevernkemikalier i brystmelk og økning i fødselsdefekter er noen av problemene befolkningen sliter med. 20 av innsjøens 24 fiskearter er utryddet og fisket som tidligere ga flere titalls tusener av mennesker arbeid, er nå nedlagt. Våtmarksområdene er redusert med 85 prosent og bestanden av vadefugl er redusert fra 173 til 38 arter (PANNA, 1997; Naturvårdverket, 1996). Miljøaspektet må derfor stå sentralt i prinsippene om rettferdig handel.

6.2 RETTFERDIG HANDEL MED KLÆR I NORGE

Den norske klesimporten utgjorde 3,7 milliarder kroner i 2000, men verken CCC eller andre miljømerker for rettferdig handel er introdusert på det norske markedet til tross for at det i stor grad forsynes av de samme leverandørene som det svenske. I følge en spørreundersøkelse gjennomført på tolv av de største klesvarekjedene i Norge (Bay & Nagoda, 2001), uttrykte norske klesvareforhandlere bekymring overfor barnearbeid, kjemikaliebruk og arbeidsforhold ved fabrikkene. Ni av tolv kjeder hevdet å ha skrevne etiske retningslinjer, men bare to sendte dokumentasjon ved forespørsel.

En forklaring på hvorfor dette enda ikke er introdusert på det norske markedet, kan være at det er kostbart å heve standarden på arbeidsforhold og lønn ved fabrikkene. En undersøkelse gjennomført av MMI (Markeds- og Mediainstituttet) for Framtiden i våre hender våren 2001, viser imidlertid at nordmenn flest hevder at de er villig til å betale mer for varene fra u-land dersom dette kan redusere fattigdommen i verden (tabell 6.1).

Tabell 6.1 Prosentvis tilslutning til påstanden "Hvis det kan redusere fattigdommen i verden, er jeg villig til å betale mye mer for varene fra u-land".

n = 1004	Helt enig	Delvis enig	Delvis uenig	Helt uenig	Ikke svart
Totalt	30	37	11	18	4
Kvinne	34	38	10	15	4
Mann	27	36	12	22	4

Av tabell 6.2. fremgår det at hele 67 prosent sa seg helt eller delvis enig i påstanden, mens kun 18 prosent sa seg helt uenig. Den norske befolkningen viser med andre ord stor vilje til å betale mer for varene fra u-land, og gir grossister og andre importører av u-landsvarer mandat til å bekjempe fattigdommen i verden ved å betale mer for importerte varer. Dersom realprisene på klesimporten heves opp på 1980-nivå, vil leverandører til det norske markedet øke sin fortjeneste med 1,7 milliarder kroner.

Det er imidlertid ikke sikkert at økte importpriser kommer de fattige til gode. Veien fra produsent til konsument består av mange mellomledd og grossister som hver seg skal ha sin del av fortjenesten. Dette fører til at produsentene ofte blir sittende igjen med kun en brøkdel av salgssummen. I tillegg er det slik at når det enkelte mellomleddet skal beregne sin fortjeneste, legges det til et *prosenttillegg* (avanse), slik at fortjenesten blir større og større for hvert mellomledd helt til varen har nådd butikken. Det betyr at en prisøkning på ti kroner i butikken kan bli til en lønnsøkning på ti øre i produsentleddet. Rettferdige handelsordningner eller et system som sikrer lik prisstigning i kroner (ikke prosent) i alle ledd, ville kunne bidra til å løse dette, og mange andre problemer. Men først og fremst må klesvareforhandlerne og norske forbrukere anerkjenne at man står overfor en omfattende utnyttning av fattige mennesker, et problem som de kan være med på å løse.

7 KONKLUSJON

Ut fra de beregninger og sammenlikninger som er gjort i denne rapporten, kan man trekke følgende konklusjoner:

- Den varebaserte i-hjelpen utgjorde i 2000 nærmere 5 milliarder kroner. Det vil si at Norge sparte 5 milliarder kroner i år 2000 på at verdensmarkedsprisene på varer importert fra u-land har sunket siden 1980. Dette tilsvarer 1 100 kroner per nordmann.
- Totalt har Norge mottatt 32,3 milliarder kroner i i-hjelp i perioden 1994-2000. I-hjelpen utgjorde om lag halvparten av den samlede norske bistanden for den samme perioden.
- I-hjelpens størrelse er ikke bare avhengig av prisnivået, men også importens sammensetning og volum.
- Enkelte vareslag har hatt en positiv realprisutvikling, og bidro til å redusere den totale i-hjelpen.
- I en spørreundersøkelse utført av MMI i april 2001 sa 67 prosent av norske forbrukere seg helt eller delvis enig i påstanden; ”Hvis det kan redusere fattigdommen i verden er jeg villig til å betale mye mer for varene fra u-land”. Dette gir norske klesvareimportører og andre grossister mandat til å betale mer for varene fra u-land og heve prisene på det norske markedet.
- Rettferdig handel skal sikre at visse minstekrav til arbeidsforhold og lønn opprettholdes, samtidig som det fokuseres på lokal utvikling og bærekraftig produksjon. Tilbudet av for eksempel rettferdig handlede klær er totalt fraværende i det norske markedet.

8 KILDER

- Bay, I. & Finholt, K.: (2000): "I-hjelpen –hva Norge tjente på underbetaling av u-landsvarer i 1999", FIVH 4/00.
- Bay, I.& Nagoda, D.(2001): "Hvit og ren? –om de økologiske konsekvensene ved norsk bomullsforbruk", FIVH rapport 3/2001.
- Carlström, C (2001a): "De jobbar som slaver for H&M" Aftonbladet 8./4. 2001.
- Carlström, C (2001b): "Alla arbetare är lungsjuka" Aftonbladet 9./4. 2001.
- Carlström C. (2001c): "Forbudet at ta sjukledigt" Aftonbladet 10./4. 2001.
- Cunningham, S. og Atkinson, J (1994): "Trade offs" – the impact of the new trade rules on developing countries. Community Aid Abroad, Breakout Press, Sydney, Australia.
- Eriksen, T.L (1998): "Global apartheid" (fra Gustavsen, F. Thorkildsen, I.M: "Markedets vidunderlige verden"), John Grieg forlag.
- EFTA (European Fair Trade Initiativ) (1998a). Fair Trade Yearbook: Towards 2000. EFTA sekretariat, Maastricht, Nederland.
- EFTA (European Fair Trade Initiativ) (1998b). Facts and figures on the fair trade sector in 16 european countries 1998. EFTA sekretariat, Maastricht, Nederland, 1998.
- FAO: "Commodity market review 1999-2000" (2000), Commodities and trade division food and agriculture organization of the united nations, Roma.
[<http://193.43.36.7/waicent/faoinfo/economic/ESC/escp/cmre.htm>]
- FAO(1998):
<http://apps1.fao.org/servlet/XteServlet.jrun?Areas=%3E862&Items=1421&Elements=61&Years=1998&Format=Table&Xaxis=Years&Yaxis=Countries&Aggregate=&Calculate=&Domain=LUI&ItemTypes=LandUse&Language=&UserName=>
- FN (2000): "Human Development Report 2000", UNDP, Oxford University Press.
- Hille, J (1993): "I-hjelpen –om de fattiges bistand til de rike", Framtiden i Våre Hender, rapport 1/93.
- Idébanken (1999): "Kampanje bringer reine klær skrittet nærmere" [www.iebanken.no].
- Malvik, H.V.(1999): "Fra fattig til rik –i-hjelpen for 1998". Framtiden i Våre Hender, 2/99.
- Max Havelaar (2000): [<http://www.maxhavelaar.no/>].

Naturvårdsverket: ”Textil och miljö –redovisning til Kretsloppsdelegationen”, Rapport 4668, 1996.

New Internationalist (2000): Chris Duggan ”Fair trade” .

NORAD (Direktoratet for utviklingssamarbeid) (1999): “Årsrapport 1998”.

NORAD (Direktoratet for utviklingssamarbeid) (2001): “Årsrapport 2000”.

PANNA (Pesticide Action Network North America): ”Problems with conventional cotton production”, [www.panna.org], 1997.

SSB 1987: NOS Utenrikshandelen 1987.

SSB 1988: NOS Utenrikshandelen 1988.

SSB 1991: NOS Utenrikshandelen 1991, Månedstatistikk over utenrikshandelen –endelige tall for 1991. Statistisk Sentralbyrå, Oslo, juni 1994.

SSB 1992: Månedstatistikk over utenrikshandelen.

SSB 1994: NOS Utenrikshandelen 1994, Statistisk Sentralbyrå, Oslo, juni 1994.

SSB 1995 a): Månedstatistikk over utenrikshandelen. Endelige tall 1995, tab.12 ”Samhandel med enkelte land”

SSB 1995 b): NOS Utenrikshandelen 1995, Statistisk Sentralbyrå, Oslo, juni 1995.

SSB 1996 a): Månedstatistikk over utenrikshandelen. Endelige tall 1996 tab 12 ”Samhandel med enkelte land”

SSB 1996 b) Månedstatistikk over utenrikshandelen. (Prisindekser).

SSB 1997 a): Månedstatistikk over utenrikshandelen. Endelige tall 1997 tab.12 ”Samhandel med enkelte land”

SSB 1997 b): Spesialkjøring av innførselsstatistikk, totaltall for 1998

SSB 1998 a): Månedstatistikk over utenrikshandelen, totaltall for 1997.

SSB 1998 b): Spesialkjøring av innførselsstatistikk, totaltall for 1998

SSB 1999 a): Månedstatistikk over utenrikshandelen. Foreløpige tall 1999, tab.14 ”Samhandel med enkelte land”

SSB 1999 b): Spesialkjøring av innførselsstatistikk, totaltall for 1998

SSB 1999 c): Månedstatistikk over utenrikshandelen. Foreløpige tall 1999, tab 6 ”Kvartalsindekser for enkelte varegrupper”

SSB, 1999 d): "Økt oppslutning om u-hjelp" [<http://www.ssb.no/emner/00/01/30/uhjelphold/>]

SSB 2000 a): Månedstatistikk over utenrikshandelen. Foreløpige tall 2000, tab.14
"Samhandel med enkelte land"

SSB 2000 b): Befolkningsstatistikk "Folkemengden 1.1.2000" endelige tall.

SSB 2000 c): Spesialkjøring av innførselsstatistikk, totaltall for 1999.

SSB 2000 d): Månedstatistikk over utenrikshandelen, 2000. tab.6 "Kvartalsindekser over enkelte varegrupper"

SSB 2001: Spesialkjøring av innførselsstatistikk, totaltall for 2000.

UD (Utenriksdepartementet 2000): St.prp.nr.1 (2000-2001) for budsjetterminen 2001.

Verdensbanken (2000 a): "World development indicators" tab.6.4 s.324,
[http://www.worldbank.org/data/wdi2000/pdfs/tab6_4.pdf]

Verdensbanken (2000 b): Sammendrag "Global Commodity Market" (Special Feature), s.10-11. [<http://www.worldbank.org/prospects/gcmonline/01summary.pdf>]

Verdensbanken (2000c): "Global Commodity Market" (Summary), s.5-6.
[<http://www.worldbank.org/prospects/gcmonline/02specialfeature.pdf>],

Verdens Handelsorganisasjon (1996): "Participation of developing countries in World Trade-overview of major trends and underlying factors" (Summary and conclusions).
[http://www.wto.org/english/tratop_e/devel_e/w15.htm#Footnote1].

VEDLEGG

1	REGNEEKSEMPLER	30
	<i>Beregning av prisindeks for førstegangsomsetning innenlands</i>	<i>30</i>
	<i>Beregning av i-hjelpen for varer i gruppe 1</i>	<i>30</i>
	<i>Beregning av i-hjelpen for varer i gruppe 2</i>	<i>30</i>
	<i>Kjeding av prisindekser:</i>	<i>31</i>
2	DEFINISJONER TIL FIGUR 2.1	32
3	TOTAL IMPORT TIL NORGE I PERIODEN 1994-2000	33
4	I-HJELPEN 1994	34
5	I-HJELPEN 1995	36
6	I-HJELPEN 1996	39
7	I-HJELPEN 1997	42
8	I-HJELPEN 1998	46
9	I-HJELPEN 1999	49

9 REGNEEKSEMPLER

Beregning av prisindeks for førstegangsomsetning innenlands

Endringen fra januar 1980 til januar 2000 er 133.0 prosent ifølge førstegangsomsetning, i alt, hjemme. 100 kroner i januar 1980 tilsvarer 233.0 kroner i januar 2000 ifølge for førstegangsomsetning i alt, hjemme.

Beregning av i-hjelpen for varer i gruppe 1

For å få den ideelle prisen (P_i) på importvarene, blir 1980-prisen multiplisert med prisindeks på førstegangsomsetning innenlands (I_o) for 2000 der 1980 er basisår (1980=100)

$$P_i = P_{80} \times I_o$$

$$I_o (1980-2000) = 233$$

eks ris $P_i = 2,98 \text{ kr/kg} \times 2,33 = 6,94 \text{ kr/kg}$

Differansen mellom den reelle kiloprisen og den ideelle kiloprisen multipliseres med kvantum og man får i-hjelpen for denne varegruppen.

Beregning av i-hjelpen for varer i gruppe 2

Fordi det ikke finnes statistikk over importert mengde av disse varene, blir prisindekser for varegruppene (kjedet tilbake til 1980, se nedenfor "kjeding av indekser") sammenliknet med prisindeks for førstegangsomsetning innenlands ved formelen:

$$I_j = (i/i_j - 1) * V_j$$

der

I_j = I-hjelp for varegruppen j

i = gjennomsnittlig prisindeks for norsk innenlands førstegangsomsetning hvor 1980 er basisår

i_j = prisindeks for varegruppen j (1980=100), beregnet ved kjeding av indekser

V_j = importverdi for varegruppen j.

eks klær: $\frac{195}{145,82} - 1 = 0,3372$

d.v.s. at prisene på førstegangsomsetning har steget med 33 % mer enn importprisene på klær. Vi antar derfor at importverdien til klær må økes med 33 % for å få den ideelle importverdien. Den ideelle importverdien blir altså:

$$3\,269\,848\,676 \text{ kr} * 1,33 = 4\,372\,654\,585 \text{ kr}$$

Kjeding av prisindekser:

Indeks for 2000 (1988=100) divideres med indeks for 1998 (1988=100). Summen multipliseres med indeks for 2000 (1980=100).

eks klær: $91 / 94 = 0,97$ $0,97 * 149 = 144,24$

d.v.s. prisindeks for klær i 2000 (1980=100) er 144,2.

Kjeding av prisindeksen, samt beregning av forholdstall mellom differansen (mellom prisindeksen for førstegangsomsetning og kjedet prisindeks for perioden 1980-2000) og prisindeksen for 2000 (1980=100).

	In 2000 (1988=100)	In 1998 (1988 =100)	In 1998 (1980 =100)	1998-2000 (1998=100)	1980- 2000	1.g.oms.	forholdstall mellom indekser
klær	91	94	149	0,97	144,24	213,8	0,48
sko	142	150	227	0,95	214,89	213,8	-0,01
syntetisk	91	96	150	0,95	142,19	213,8	0,50
bomull	91	96	171	0,95	162,09	213,8	0,32
gulvbelegg	91	96	149	0,95	141,24	213,8	0,51

DEFINISJONER TIL FIGUR 2.1

- Landbruksvarer: mat, teko-varer, råvarer fra landbruket, sukker, bananer, kjøtt, kakao, kaffe og te.
- Teko-varer: kakao, kaffe og te
- Mat: ris, hvete, mais, sorgum, soyabønner, soyaolje, soyamel, palm oil, kokosolje og jordnøttolje.
- Råvarer fra landbruket: tømmer (skåret og finèr), bomull, naturlig gummi og tobakk.
- Metaller og mineraler: aluminium, kobber, jernmalm, bly, nikkell, tinn og sink.
- MUV G-5 index is the manufactures unit value index for G-5 industrial countries (France, Germany, Japan, the United Kingdom, and the United States) exports to low- and middle-income economies, valued in U.S. dollars.

TOTAL IMPORT TIL NORGE I PERIODEN 1994-2000

Import fra ulike grupper av land i perioden 1994-99, samt %-vis økning av importen i løpet av perioden.

	1993	1994 ¹	1995	1996	1997	1998	1999+	1994-99	%-vis økning 1994-1999
Norden	42 283	49 301	55 518	63 193	65 409	70 371	68 453	414 528	62 %
EFTA ¹	33 994	39 883	3 210	3 634	3 609	4 496	3 856	92 681	-89 %
EU ¹	79 772	93 508	145 647	159 000	167 327	186 942	180 806	1 013 002	127 %
Tidl. COMECON	4 232	6 972	7 088	7 200	9 278	10 368	11 812	56 951	179 %
U-land	14 596	16 890	19 090	19 803	23 064	24 468	27 674	145 584	90 %
I alt	118 546	185 116	202 300	220 804	236 863	264 858	244 613	1 473 100	106 %

Kilde: SSB 1987 og 1999a, SSB 2000d.

I-HJELPEN 1994

Prisutvikling for jordbruksprodukter og råvarer i perioden 1980 - 1994.

Varegruppe	Importpris 1980 1994- kroner	1980-pris * 1,84	Importpris 1994	Samlet norsk import 1994	U-lands- andel	I-hjelp
		Kr. pr. kg.		Tonn	Prosent	Mill kr.
RIS	2,98	5,48	4,37	14 445	47	8
SUKKER	3,28	6,04	2,50	177 314	(26)	163
MELASSE	0,72	1,32	0,52	40 229	100	32
KAFFE	22,70	41,77	19,42	44 765	(100)	1000
KAKAO						
-bønner	18,16	33,41	11,15	2 535	(100)	56
-smør	33,16	61,01	34,01	3 401	(100)	119
-annet	15,33	28,21	13,61	2 071	(100)	30
TE	51,82	95,35	83,22	922	(100)	11
PEPPER	14,49	26,66	27,67	650	(100)	-1
TOBAKK	19,64	36,14	34,21	42 62	48	4
SOYABØNNER	1,50	2,76	1,75	220 493	26	58
TROPISKE						
PLANTEOLJER ¹⁰	3,91	7,19	4,66	18 458	(100)	45
FRISK FRUKT						
-bananer	2,69	4,95	4,43	59 498	(100)	31
-appelsiner	2,60	4,78	4,25	37 548	30	6
-mandariner	4,31	7,93	6,07	18 948	53	19
-epler	3,41	6,27	5,35	38 825	39	14
-pærer	3,28	6,04	5,48	15 663	9	1
-druer	4,44	8,17	9,35	21 378	24	-6
-annen frukt + nøtter ¹¹	(10,17)	(18,71)	(12,36)	30 469	17	-
KONSERVERT FRUKT ¹²	(5,28)	(9,72)	(9,74)	19 639	36	-
FRUKTSAFT	7,01	12,90	9,18	25 358	37	35
NATURGUMMI	7,02	12,92	11,79	613	(100)	1
TROPISK TØMMER ¹³						
-skåret	2,70	4,97	5,51	5 472	(100)	-3
-kryssfiner	2,72	5,00	4,75	6 683	(100)	2
TINN	79,16	145,65	40,73	582	(100)	61
NIKKELMATTE	18,34	33,75	24,62	144 503	24	317
ALUMINIUMOKSID	1,11	2,04	1,31	1 720 504	71	892
MANGANMALM	0,34	0,63	0,72	674 952	46	-28
FOSFAT	0,34	0,63	0,39	624 821	28	42
SJØSALT	0,18	0,33	0,29	250 468	39	4
BARIUMSULFAT	0,36	0,66	0,49	102 803	99	17
SUM¹⁴						2 930

Kilde: SSB 1994

¹⁰ Jordnøttolje, palmeolje, palmekjerneolje og kokosolje.

¹¹ Varegruppene er for sammensatte til at pristall lar seg sammenligne.

¹² Op.cit. ⁵.

¹³ Priser i kroner per kubikmeter (kbn), mengder i kbn.

¹⁴ Endringen fra år til år som summen av ytterste kolonne i tabellen kan avvike noe fra forskjellen mellom totalsummene (nest ytterste kolonne) på grunn av små forandringer i varelista.

Prisutviklingen for tekstil og skotøy i perioden 1980 - 1994

<i>Varegruppe</i>	<i>SITC-3</i>	<i>Prisindeks 1994 (1980=100)</i>	<i>184/ Indeks</i>	<i>Samlet norsk import 1994</i>	<i>U-lands- andel</i>	<i>I-hjelp</i>
				Mill. kr.	Prosent	Mill. kr.
KLÆR	841-848	139	1,3237	9 099	0,4	1 178
FOTTØY	851	182	1,0110	1 872	0,26	5
VEVNADER						
-av bomull	652	173	1,0636	550	0,23	8
-syntetiske	653	149	1,2349	420	0,11	11
GOLVBELEGG	659	139	1,3237	505	0,26	43
SUM						1 245

Kilder: SSB 1994, SSB 1995.

I-HJELPEN 1995

Prisutvikling for jordbruksprodukter og råvarer i perioden 1980 - 1995.

Varegruppe	Importpris 1980 1994- kroner	1980-pris * 1,87	Importpris 1995	Samlet norsk import 1995	U-lands andel	I-hjelp	Endring 1994-95
	Kr. pr. kg.			Tonn	Prosent	Mill kr.	
RIS	2,98	5,57	4,04	12 292	52	10	2
SUKKER ¹⁵	3,28	6,13	2,82	160 179	0 (25)	133	-30
MELASSE	0,72	1,35	0,67	63 858	80	35	3
KAFFE	22,70	42,45	24,67	38 491	97 (100)	684	-316
KAKAO							
-bønner	18,16	33,96	11,22	1 213	98 (100)	28	-28
-smør	33,16	62,01	26,91	3 245	0 (100)	114	-5
-annet	15,33	28,67	16,45	1 591	0 (100)	19	-11
TE	51,82	96,90	76,15	984	19 (100)	20	9
PEPPER	14,49	27,10	31,42	637	55	-2	-1
TOBAKK	19,64	36,73	22,59	3 989	36	20	16
SOYABØNNER	1,50	2,81	1,58	297 846	8	29	-29
TROPISKE							
PLANTEOLJER ¹⁶	3,91	7,31	5,25	20 245	47 (100)	42	-3
FRISK FRUKT							
-bananer	2,69	5,03	4,41	59 584	100	37	6
-appelsiner	2,60	4,86	4,94	38 219	44	-1	-7
-mandariner	4,31	8,06	7,03	18 925	50	10	-9
-epler	3,41	6,38	5,51	37 187	33	11	-3
-pærer	3,28	6,13	6,06	13 179	12	0	-1
-druer	4,44	8,30	10,20	18 532	7	-2	4
-annen frukt + nøtter ¹⁷	(10,17)	(19,02)	(13,02)	(30 592)	(17)	-	-
KONSERVERT FRUKT ¹⁸	(5,28)	(9,87)	(11,03)	(26 460)	(22)	-	-
(ananas)	-	-	(5,43)	(5 028)	(99)	-	-
FRUKTSAFT	7,01	13,11	10,43	22 121	46	27	-8
(appelsinsaft) ¹⁹			(9,26)	(15 141)	(56)	-	-
NATURGUMMI	7,02	13,13	11,15	578	89 (100)	1	0
TROPISK TØMMER ²⁰							
-skåret	2,70	5,05	9,26	3 388	79 (100)	-14	-11
-kryssfiner	2,72	5,09	6,76	3 230	60 (100)	-5	-7
TINN	79,16	148,03	40,04	771	56 (100)	83	22
NIKKELMATTE	18,34	34,30	33,90	108 126	33	14	-303
ALUMINIUMOKSID	1,11	2,08	1,58	1 576 786	74	583	-309
MANGANMALM	0,34	0,64	0,61	734 973	22	5	33
KROMMALM	0,33	0,62	0,52	393 358	12	5	-
FOSFAT	0,34	0,64	0,37	604 997	3	5	-37
SJØSALT	0,18	0,34	0,37	692 404	12	-2	-6
BARIUMSULFAT	0,36	0,67	0,32	108 669	92	35	18
SUM²¹						1 924	-1011

Kilde: SSB 1995.

¹⁵ Nesten 100 prosent av sukkeret som kommer til Norge kommer fra i-land. Vi vet imidlertid at mesteparten av sukkeret som kommer fra Storbritannia, Finland, samt enkelte EU-land indirekte kommer fra de vest-indiske øyer. For 1995 utgjorde dette 30 prosent av sukkerimporten. For å være på den sikre siden har vi antatt at 25 prosent av sukkerimporten har sin opprinnelse i u-land.

¹⁶ Op. cit. ⁴.

¹⁷ Op. cit. ⁵.

¹⁸ Varegruppene er for sammensatte til at pristall lar seg sammeligne. Ananas er likevel tatt ut av statistikken for å vise betydningen av det mest importerte produktet i varegruppen.

¹⁹ Appelsinsaft er tatt ut for å vise betydningen av det mest importerte produktet i varegruppen.

²⁰ Op. cit. ⁷.

²¹ Op. cit. ⁸.

Prisutviklingen for tekstil og skotøy i perioden 1980 - 1995

<i>Varegruppe</i>	<i>SITC-3</i>	<i>Prisindeks 1995 (1980=100)</i>	<i>187/ Indeks</i>	<i>Samlet norsk import 1995</i>	<i>U-lands- andel</i>	<i>I-hjelp</i>	<i>Endring 1994-95</i>
				Mill. kr.	Prosent	Mill. kr.	
KLÆR	841-848	134	1,3955	8 973	0,58	2058	880
FOTTØY	851	185	1,0108	1 834	0,26	5	0
VEVNADER							
-av bomull	652	170	1,1000	489	0,47	23	15
-syntetiske	653	153	1,2222	418	0,21	20	9
GOLVBELEGG	659	139	1,3453	513	0,22	39	-4
SUM						2 145	900

Kilder: SSB 1995, SSB 1996

I-HJELPEN 1996

Prisutvikling for jordbruksprodukter og råvarer i perioden 1980 - 1996

Varegruppe	Importpris 1980 1994- kroner	1980-pris * 1,90	Importpris 1996	Samlet norsk import 1996	U-lands- andel	I-hjelp	Endring 1995-96
		Kr. pr. kg.		Tonn	Prosent	Mill kr.	
RIS	2,98	5,66	4,31	16 811	54	12	2
SUKKER ²²	3,28	6,23	2,76	481 038	0 (25)	151	18
MELASSE	0,72	1,37	0,73	59 402	68	26	-9
KAFFE	22,70	43,13	19,55	41 594	86 (100)	981	297
KAKAO							
-bønner	18,16	34,50	40,32	1	0 (100)	0	-28
-smør	33,16	63,00	26,12	3 283	0 (100)	121	7
-annet	15,33	29,13	15,58	2 999	1 (100)	41	22
TE	51,82	98,46	67,98	1 212	20 (100)	37	17
PEPPER	14,49	27,53	28,09	909	46 (100)	-1	1
TOBAKK	19,64	37,32	34,86	4 221	40	4	-16
SOYABØNNER	1,50	2,85	1,92	315 456	18	53	24
TROPISKE							
PLANTEOLJER ²³	3,91	7,43	4,86	21 018	45 (100)	54	12
FRISK FRUKT							
-bananer	2,69	5,11	4,40	60 675	100	43	6
-appelsiner	2,60	4,94	5,53	34 246	47	-10	-9
-mandariner	4,31	8,19	8,02	19 901	54	2	-8
-epler	3,41	6,48	6,42	38 793	30	1	-10
-pærer	3,28	6,23	6,08	15 919	8	0	0
-druer	4,44	8,44	9,90	21 666	8	-3	-1
-annen frukt + nøtter ²⁴	(10,17)	(19,32)	(12,07)	(36 363)	(18)	-	-
KONSERVERT FRUKT ²⁵	(5,28)	(10,03)	(10,40)	(29 045)	(26)	-	-
(ananas)			(6,32)	(6 648)	(99)	-	-
FRUKTSAFT	7,01	13,32	11,37	24 330	55	26	-1
(appelsinsaft) ²⁶			(10,27)	(16 049)	(64)		
NATURGUMMI	7,02	13,34	11,11	635	79 (100)	1	0
TROPISK TØMMER ²⁷							
-skåret	2,70	5,13	9,03	2 798	64 (100)	-11	3
-kryssfiner	2,72	5,17	7,30	4 065	68 (100)	-9	-4
TINN	79,16	150,40	41,64	740	61 (100)	80	-3
NIKKELMATTE	18,34	34,85	31,18	139 600	31	159	145
ALUMINIUMOKSID	1,11	2,11	1,52	1 693 565	74	739	156
MANGANMALM	0,34	0,65	0,61	676 573	17	5	0
KROMMALM	0,33	0,63	0,58	348 606	8	14	9
FOSFAT	0,34	0,65	0,42	680 484	0	0	-5
SJØSALT	0,18	0,34	0,37	675 716	12	-2	0
BARIUMSULFAT	0,36	0,68	0,33	142 170	98	49	14
SUM²⁸						2 563	639

Kilde: SSB 1997b.

²² Op. cit. ⁹.

²³ Op. cit. ⁴.

²⁴ Op. cit. ⁵.

²⁵ Op. cit. ¹².

²⁶ Op. cit. ¹³.

²⁷ Op. cit. ⁷.

²⁸ Op. cit. ⁸.

Prisutviklingen for tekstil og skotøy i perioden 1980 - 1996

<i>Varegruppe</i>	<i>SITC-3</i>	<i>Prisindeks 1996 (1980=100)</i>	<i>190/ Indeks</i>	<i>Samlet norsk import 1996</i>	<i>U-lands- andel</i>	<i>I-hjelp</i>	<i>Endring 1995-96</i>
				Mill. kr.	Prosent	Mill. kr.	
KLÆR	841-848	139	1,3669	8 906	0,56	1830	-229
FOTTØY	851	192	0,9896	1 881	0,27	-5	-10
VEVNADER							
-av bomull	652	171	1,1111	480	0,46	25	2
-syntetiske	653	156	1,2179	416	0,18	16	-3
GOLVBELEGG	659	139	1,3669	542	0,23	46	7
SUM						1 911	-234

Kilder: SSB 1997a, SSB 1997b.

I-HJELPEN 1997

Prisutvikling for jordbruksprodukter og råvarer i perioden 1980 - 1997

Varegruppe	Importpris 1980 1994- kroner	1980-pris * 1,92	Importpris 1997	Samlet norsk import1997	U-lands- andel	I-hjelp	Endring 1996-97
		Kr. pr. kg.		Tonn	Prosent	Mill kr.	
RIS	2,98	5,72	4,98	167 14	0,57	7	-5
SUKKER ²⁹	3,28	6,30	2,65	184 976	0,25	159	8
MELASSE	0,72	1,38	0,65	73 813	0,81	44	18
KAFFE	22,70	43,58	26,59	37 288	100	634	-347
KAKAO							
-bønner	18,16	34,87	-	-	-	-	-
-smør	33,16	63,67	28,80	2 402	100	84	-37
-annet	15,33	29,43	15,67	4 724	100	65	24
TE	51,82	99,49	70,31	1 281	100	37	0
PEPPER	14,49	27,82	40,44	753	100	-10	-9
TOBAKK	19,64	37,71	29,07	5 774	42	21	17
SOYABØNNER	1,50	2,88	2,24	286 520	35	64	11
TROPISKE PLANTEOLJER ³⁰	3,91	3,91	4,94	22 133	100	57	3
FRISK FRUKT							
-bananer	2,69	5,16	4,91	58 548	100	15	-28
-appelsiner	2,60	4,99	5,48	32 681	36	-6	4
-mandariner	4,31	8,28	7,54	22 537	54	9	7
-epler	3,41	6,55	5,88	37 792	36	9	8
-pærer	3,28	6,30	5,72	15 177	6	1	1
-druer	4,44	8,52	11,68	19 644	8	-5	-2
-annen frukt + nøtter ³¹	(10,17)	19,53	12,81	37 859	18	-	-
KONSERVERT FRUKT ³²	(5,28)	10,14	9,36	17 491	40	-	-
(ananas)			6,79	6 086	100	-	-
FRUKTSAFT	7,01	13,46	10,84	264 469	51	35	9
(appelsinsaft) ³³			8,88	18 628	62	-	-
NATURGUMMI	7,02	13,48	9,93	595	100	2	1
TROPISK TØMMER ³⁴							
-skåret	2,70	5,18	10,02	3 160	100	-15	-4
-kryssfiner	2,72	5,22	6,66	5 444	100	-8	1
TINN	79,16	151,00	44,13	706	100	76	-4
NIKKELMATTE	18,34	35,21	29,79	129 983	29	204	45
ALUMINIUMOKSID	1,11	2,13	1,56	1 733 334	74	733	-6
MANGANMALM	0,34	0,65	0,62	730 758	15	4	-1
KROMMALM	0,33	0,63	0,64	371 748	21	0	-14
FOSFAT	0,34	0,65	0,47	667 736	1	1	1

²⁹ Op. cit. 9.

³⁰ Op. cit. 4.

³¹ Op. cit. 5.

³² Op. cit. 12.

³³ Op. cit. 13.

³⁴ Op. cit. 7.

SJØSALT	0,18	0,35	0,31	258 215	40	4	6
BARIUMSULFAT	0,36	0,69	0,36	158 036	100	52	3
SUM³⁵						2273	-290

Kilde: SSB 1998b.

³⁵ Op. cit. ⁸.

Prisutviklingen for tekstil og skotøy i perioden 1980 – 1997

<i>Varegruppe</i>	<i>SITC-3</i>	<i>Prisindeks 1997 (1980=100)</i>	<i>192/ Indeks</i>	<i>Samlet norsk import 1997</i>	<i>U-lands- andel</i>	<i>I-hjelp</i>	<i>Endring 1996-97</i>
				Mill. kr.	Prosent	Mill. kr.	
KLÆR	841-848	144	1,3333	9 832	0,57	1 868	38
FOTTØY	851	207	0,9275	2 017	0,44	-64	-59
VEVNADER							
-av bomull	652	173	1,1098	513	0,47	26	2
-syntetiske	653	149	1,2886	441	0,24	31	14
GOLVBELEGG	659	139	1,3813	557	0,33	70	24
SUM						1 931	20

Kilder: SSB 1998a, SSB 1998b.

I-HJELPEN 1998

Prisutvikling for jordbruksprodukter og råvarer i perioden 1980 - 1998

Varegruppe	Importpris 1980 1994- kroner	1980-pris * 1,92	Importpris 1998	Samlet norsk import 1998	U-lands- Andel	I-hjelp	Endring 1997-98
	Kr. pr. kg.			Tonn	Prosent	Mill kr.	
RIS	2,98	5,72	5,14	16715	0,58	6	-1
SUKKER ³⁶	3,28	6,30	2,75	178570	0,25	158	-1
MELASSE	0,72	1,38	0,52	91420	0,62	49	5
KAFFE	22,70	43,58	23,48	37805	1	760	126
KAKAO							
-bønner	18,16	34,87	22,24	0	1	0	0
-smør	33,16	63,67	31,32	2759	1	89	5
-annet	15,33	29,43	17,01	4296	1	53	-12
TE	51,82	99,49	78,08	1124	1	24	-13
PEPPER	14,49	27,82	50,09	743	1	-17	-7
TOBAKK	19,64	37,71	25,58	8406	0,37	38	17
SOYABØNNER	1,50	2,88	2,02	279267	0,53	127	63
TROPISKE							
PLANTEOLJER ³⁷	3,91	7,51	5,83	20797	1	35	-22
FRISK FRUKT							
-bananer	2,69	5,16	5,20	58237	1	-2	-17
-appelsiner	2,60	4,99	5,39	35377	0,35	-5	1
-mandariner	4,31	8,28	7,29	22117	0,31	7	-2
-epler	3,41	6,55	5,91	39549	0,35	9	0
-pærer	3,28	6,30	7,35	14209	0,09	-1	-2
-druer	4,44	8,52	11,88	20791	0,09	-6	-1
-annen frukt + nøtter ³⁸	(10,17)	19,53	13,67	37013	0,17	-	-
KONSERVERT FRUKT ³⁹	(5,28)	10,14	10,85	15722	0,26	-	-
(ananas)			7,59	4862	0,97	-	-
FRUKTSAFT	7,01	13,46	11,40	27552	0,41	23	-12
(appelsinsaft) ⁴⁰			9,58	19078	0,59	-	-
NATURGUMMI	7,02	13,48	10,05	660	0,65	1	-1
TROPISK TØMMER ⁴¹							
-skåret	2,70	5,18	9,7	3258	1	-15	0
-kryssfiner	2,72	5,22	6,06	4876	1	-4	4
TINN	79,16	151,99	41,59	676	1	75	-1
NIKKELMATTE	18,34	35,21	26,62	136049	0,16	187	-17
ALUMINIUMOKSID	1,11	2,13	1,47	1899852	0,8	1005	272
MANGANMALM	0,34	0,65	0,6	721529	0,2	8	4
KROMMALM ⁴²	0,33	0,63	-	-	-	-	-
FOSFAT	0,34	0,65	0,5	628174	0	0	-1
SJØSALT	0,18	0,35	0,29	246608	0,34	5	1
BARIUMSULFAT	0,36	0,69	0,38	145616	0,98	44	-8
SUM⁴³						2653	380

Kilde: SSB 1999b.

³⁶ Op. cit. ⁹.

³⁷ Op. cit. ⁴.

³⁸ Op. cit. ⁵.

³⁹ Op. cit. ¹².

⁴⁰ Op. cit. ¹³.

⁴¹ Op. cit. ⁷.

⁴² SSB nekter fra nå av å oppgi tall for import av denne varen.

⁴³ Op. cit. ⁸.

Prisutviklingen for tekstil og skotøy i perioden 1980 - 1998

<i>Varegruppe</i>	<i>SITC-3</i>	<i>Prisindeks 1998 (1980=100)</i>	<i>192/ Indeks</i>	<i>Samlet norsk import 1998</i>	<i>U-lands- andel</i>	<i>I-hjelp</i>	<i>Endring 1997-98</i>
				Mill. kr.	Prosent	Mill. kr.	
KLÆR	841-848	149	1,2886	10 776	0,4	1244	-624
FOTTØY	851	227	0,8458	2 128	0,29	-95	-31
VEVNADER							
-av bomull	652	171	1,1228	514	0,27	17	-9
-syntetiske	653	150	1,2800	442	0,13	16	-14
GOLVBELEGG	659	149	1,2886	605	0,25	44	-26
SUM						1226	-705

Kilder: SSB 1999a, SSB 1999b.

I-HJELPEN 1999

Tabellen viser 1980-pris, ideell pris, reell pris, differanse mellom ideell og reell pris, importmengde, importverdi og i-hjelpen, for ulike varer i gruppe 1

vare	Pris 1980	Pris 1980 multiplisert med indeks for 1.g oms.		Prisdifferanse per kilo 1980- 1999	Importmengde 1999	Importverdi 1999	i-hjelpen 1999
		Innenlands (1,95)	Kilopris 1999				
ANANAS			8,75		6 782 719	59 375 152	
APPELSINSAFT			11,87		11 357 913	134 844 389	
RIS	2,98	5,81	5,15	0,66	8 996 514	46 355 334	5 923 409
SUKKER	3,28	6,40	4,75	1,65	363 054	1 723 607	598 486
MELASSE	0,72	1,40	0,32	1,09	51 767 591	16 493 118	56 188 580
KAFFE	22,7	44,27	17,37	26,89	41 756 637	725 385 945	1 122 971 592
KAKAO-BØNNER	18,16	35,41	13,21	22,20	500	6 607	11 099
KAKAO-ELLERS	15,33	29,89	9,37	20,52	3 319	31 096	68 121
TE	51,82	101,05	50,62	50,43	151 845	7 686 453	7 657 332
PEPPER	14,49	28,26	49,17	-20,92	497 317	24 453 374	-10 401 434
TOBAKK	19,64	38,30	28,53	9,76	2 909 099	83 007 996	28 404 678
SOYABØNNER	1,5	2,93	1,60	1,32	340 974 943	547 100 066	450 251 642
TROPISKE PLANTEOLJER	3,91	7,62	4,98	2,64	14 704 188	73 244 053	38 868 028
BANANER	2,69	5,25	4,85	0,39	64 571 521	313 391 031	25 318 882
APPELSINER	2,6	5,07	5,99	-0,92	11 135 529	66 659 993	-10 202 861
MANDARINER	4,31	8,40	7,16	1,24	5 873 192	42 064 273	7 296 969
EPLER	3,41	6,65	5,83	0,82	14 340 520	83 632 958	11 724 330
PÆRER	3,28	6,40	6,23	0,17	1 264 180	7 871 981	213 714
DRUER	4,44	8,66	14,73	-6,07	1 636 351	24 100 085	-9 932 558
ANNEN FRUKT+NØTTER	10,17	19,83	12,73	7,11	8 199 407	104 341 112	58 265 428
KONSERVERT FRUKT	5,28	10,30	8,83	1,47	7 612 406	67 201 089	11 176 243
FRUKTSAFT	7,01	13,67	11,97	1,70	12 130 189	145 204 824	20 608 795
NATURGUMMI	7,02	13,69	8,06	5,63	250 877	2 021 116	1 413 139
SKÅRET TROPISK TØMMER	2,7	5,27	8,54	-3,28	2 264 493	19 345 878	-7 423 322
KRYSF. AV TROPISK TØMMER	2,72	5,30	5,89	-0,59	2 630 846	15 502 135	-1 548 128
TINN	79,16	154,36	43,89	110,47	281 956	12 375 551	31 147 741
ALUMINIUMOKSID	1,11	2,16	1,35	0,81	1 551 176 500	2 097 540 370	1 259 981 164
MANGANMALM	0,34	0,66	0,54	0,13	170 876 770	91 589 323	21 701 976
FOSFAT	0,34	0,66	0,54	0,13	671 667 950	360 494 789	84 821 062
SALT	0,18	0,35	0,27	0,09	65 698 000	17 450 673	5 609 325
BARIUMSULFAT	0,36	0,70	0,37	0,33	134 204 001	49 319 762	44 891 447
sum						5 239 814 133	3 255 604 879

kilde: SSB, 2000 c og i-hjelpen 1998 (kolonne 2)

Forholdstallet mellom indeksene, importverdiene og i-hjelpen for ulike varer i gruppe 2.

	forholdstall mellom indekser	importverdi	i-hjelp
KLÆR	0,34	3 269 848 676	1 102 512 444
FOTTØY	-0,15	699 465 738	-106 509 187
VEVNADER AV BOMULL	0,36	90 684 092	32 330 850
VEVNADER- SYNTETISKE	0,19	57 364 259	10 895 271
GOLVBELEGG	0,37	140 769 046	51 468 811
sum			1 090 698 189

kilder: SSB 2000 c.