

*Rapport 5/2003*

# *I-hjelpen*

Hva Norge tjente på lave priser på  
utvalgte u-landsvarer i 2002

*Av John Hille*



Framtiden i våre hendes forskningsinstitutt

<b>Tittel</b> I-hjelpen: Hva Norge tjente på lave priser på utvalgte u-landsvarer i 2002	<b>Rapportnummer, utgivelsesdato</b> FIVH-rapport 5/2003, 23.12.2003
<b>Forfatter</b> John Hille	<b>Utgiver</b> Framtiden i våre hender, Fredensborgveien 24G 0177 Oslo
<b>Prosjektstyrer</b> Mekonnen Germiso	<b>Ansvarlig redaktør</b> Arild Hermstad
<b>Faglig Kvalitetssikrer</b> Sverre Grepperud	
<p>Denne rapporten er godkjent av Framtiden i våre henders forskningsinstitutt (FIFI). Instituttet har til formål å engasjere eksterne fagfolk med den nødvendige vitenskapelige kompetanse til å utføre prosjekter innen miljø- og utviklingsspørsmål. Prosjektene skal frambringe vitenskapelige utredninger som skal publiseres i FIVHs rapportserie og legges ut til offentlig debatt. Rapportene kvalitetssikres og godkjennes av instituttets styre. FIFIs styre består for tiden av:</p> <p>Cand. oecon. Ingeborg Rasmussen (styreleder) Dr. polit. og siv. øk. Audun Ruud Cand. scient. Marte O. Kittilsen Cand. mag. Bjørn Sandvik</p>	

Rapporten er utgitt med støtte fra NORAD

### **Merknad fra forfatteren**

Denne utgaven av "I-hjelpen" følger, med unntak for kap. 6, i store trekk samme disposisjon som I-hjelpen 2001, som er skrevet av Ingrid Bay. Enkelte avsnitt i kap. 1 og storparten av kap. 3 er beholdt, med bare mindre justeringer, fra 2001-utgaven. All annen tekst er ny.

Steinkjer 22.11.03

John Hille

# SAMMENDRAG

## **Stor og økende bistand til Norge**

Norge er en nasjon som er glad i å se på seg selv som en godhjertet giver. Vi er flinkest i verden til å gi av vår overflod til de fattige, mener mange blant oss. Men hvor ofte tenker vi på verdiene som strømmer fra de fattige landene i Sør opp til oss i det rike Nord?

Norge ga i 2002 en rekordstor sum – 13,6 milliarder kroner – i bistand til utviklingsland. Men vi mottok samtidig en i-hjelp, eller bistand fra fattige land, som i beste fall var av samme størrelsesorden (om lag 12 milliarder kroner). Avhengig av forutsetningene som legges til grunn, kan i-hjelpen også hevdes å være vesentlig større.

Med i-hjelp mener vi det Norge tjener *som følge av* at makt og rikdom allerede er svært skjevt fordelt mellom i-land og u-land. Dette fører til at allerede rike land nyter store fordeler i markedene for varer, kapital, arbeidskraft og miljøskadelige utslipp. Med begrep lånt fra u-hjelpsterminologien, kan vi si at de mottar både varebistand, finansbistand, ekspertbistand og miljøbistand fra de fattige.

## **Tjente 7,1 milliarder på rekordlave råvarepriser**

Prisene på råvarer og jordbruksvarer som eksporteres i stort omfang fra u-land til i-land, er reelt sett mer enn halvert i perioden etter 1980. Også prisene på den gruppen av industrivarer som betyr mest for flest u-land, nemlig tekstiler og klær, er sterkt redusert i forhold til prisene på andre varer.

Hadde prisene på råvarer, jordbruksvarer, tekstiler, klær og sko fra u-land siden 1980 utviklet seg likt med prisene på alle varer som omsettes i Norge, måtte vi ha betalt om lag 7,1 milliarder kroner mer for disse i 2002 enn vi faktisk gjorde.

Denne "varebistanden" – det vi tjente på lave priser på u-landsvarer – er tidligere beregnet for 1991 og for alle år siden 1994. Tallet for 2002 er det klart høyeste som hittil er beregnet. Omregnet til 2002-kroner, har det tidligere variert mellom 4,2 og 5,3 milliarder kroner årlig. Disse tallene hadde økt med 0,2-0,3 milliarder ved den samme regnemåten som er brukt i år.

En del av den kraftige økningen i 2002 skyldes en sterk kronekurs, som medførte at importvarer generelt ble billigere. Men mange u-landsvarer falt mer i pris fra 2001 til 2002 enn det kronekursen kan forklare. To av de viktigste, kaffe og aluminiumoksid, falt begge med over en sjettedel. Til oppgangen bidro også en økning i mengdene av bl.a. billige soyabønner, klær og tekstiler som ble importert fra u-land.

## **Norge får lite finans- og ekspertbistand**

I denne rapporten drøftes også finans-, ekspert- og miljøbistanden til Norge. Dette er gjort for 1991-92 i *I-hjelpen 1993*, men ikke i rapportene for seinere år.

Med finansbistand mener vi det rike land tar inn i renter og avdrag på illegitime lån til u-land – dvs. lån som det ikke er rimelig å kreve tilbakebetalt, eksempelvis fordi de i sin tid ble gitt til korruperte og udemokratiske regimer som sløste dem bort. Mange rike land mottar likevel en stor årlig pengestrøm i renter og avdrag på slike lån. Norge har aldri hatt store fordringer av denne typen, og en mange av dem som *kunne* regnes som tvilsomme, de såkalte

moratorielånene, er slettet siden 1991. Den direkte finansbistanden til Norge er svært liten i dag.

Med ekspertbistand mener vi fordelene i-land har ved fortrinnsvis å motta innvandrere med høy utdanning og kompetanse, som de dermed slipper å utdanne. Innvandringen til Norge på 1970- og 1980-tallet bar også preg av ekspertbistand. I 1989 hadde innvandrere fra u-land i gjennomsnitt betydelig høyere utdanning enn den norskfødte befolkningen. I dag er denne forskjellen omtrent utlignet. Det indikerer at innvandringen siden 1990 ikke eller i liten grad har hatt preg av ekspertbistand.

### **Betydelig miljøbistand**

Med miljøbistand mer vi den fordelene i-land har av å kunne påføre u-land miljøskader uten å måtte betale kompensasjon for dette. I denne rapporten drøftes bare én type miljøbistand, nemlig den som skyldes at i-land slipper ut vesentlig mer CO<sub>2</sub> per capita enn u-land, mens skadevirkningene i like høy grad vil ramme u-land. Denne formen for ubetalt kompensasjonen er trolig den viktigste formen for miljøbistand fra Sør til Nord.

Å beregne størrelsen på denne bistanden byr på vanskeligheter, særlig på grunn av problemene med å kostnadsfeste skadevirkningene av CO<sub>2</sub>-utslipp. For 1992 ble den CO<sub>2</sub>-relaterte miljøbistanden til Norge anslått til 8 milliarder kroner. FIVH-utredningen *Økologisk gjeld* fra 2003 viser at den under ulike forutsetninger kan beregnes til alt fra 4,8 til 127 milliarder kroner i 2001. Med *like* forutsetninger over tid, er det likevel klart at denne miljøbistanden har økt. Norges per capita-utslipp har nemlig økt i perioden, mens de har på global per capita-basis har falt marginalt.

<b>SAMMENDRAG .....</b>	<b>3</b>
<b>1 INNLEDNING .....</b>	<b>6</b>
1.1 I-HJELPEN .....	6
1.2 PROBLEMSTILLING.....	7
<b>2 BAKGRUNN.....</b>	<b>8</b>
2.1 USTABILE OG LAVE RÅVAREPRISER .....	8
2.2 FORVERRET BYTTEFORHOLD .....	9
2.3 LITEN MARKEDSANDEL .....	10
<b>3 VAREBISTAND: DATA OG METODE .....</b>	<b>12</b>
3.1 DATA .....	12
3.2 BEGREPSDEFINISJONER .....	12
3.3 METODE .....	13
<b>4 BEREGNING AV I-HJELPEN KNYTTET TIL VAREIMPORT .....</b>	<b>15</b>
4.1 I-HJELPEN 2002 .....	<b>FEIL! BOKMERKE ER IKKE DEFINERT.</b>
4.2 I-HJELPEN 1991-2002.....	18
4.3 VAREBISTANDEN SAMMENLIKNET MED NORSK U-HJELP .....	22
<b>5 BEGRENINGER VED METODEN FOR BEREGNING AV VAREBISTANDEN. ....</b>	<b>23</b>
<b>6 ANNEN I-HJELP .....</b>	<b>25</b>
6.1 FINANSBISTAND .....	25
6.2 EKSPERTBISTAND .....	27
6.3 MILJØBISTAND .....	30
<b>7. KONKLUSJON.....</b>	<b>33</b>
<b>KILDER OG VEDLEGG .....</b>	<b>34</b>

# 1 INNLEDNING

De rike landa, deriblant Norge, gir årlig store summer i bistand til land i Sør. Det er imidlertid mindre oppmerksomhet omkring det faktum at det også går store verdistrømmer motsatt vei. Denne rapporten er opptatt av slike forhold - såkalt "i-hjelp"- og i det følgende vil vi forsøke og vise hvordan og hvorfor den norske økonomien årlig mottar store verdier fra utviklingsland. Spesielt vil vi konsentrere oss om fordelene som følger for Norge fordi råvarepriser på verdensmarkedet har falt over tid.

## 1.1 I-HJELPEN

Med i-hjelp generelt menes tapene u-land erfarer fordi de er utviklingsland, dvs. har mindre rikdom, makt og forhandlingsstyrke enn i-land. I den første utgaven av "I-hjelpen", fra 1993<sup>1</sup>, ble det skilt mellom fire hovedkategorier av slik negativ bistand – hver med et navn som lar seg gjenkjenne fra den offisielle bistandens begrepsverden:

1. *Finansbistand*: U-land betaler årlig flere milliarder kroner i renter og avdrag på lån fra vestlige kredittinstitusjoner. At man betaler tilbake lån er ikke urimelig i seg selv, men mange av disse lånene er tatt opp på illegitimt grunnlag, av regimer som ikke representerte landets befolkning, men som likevel ble møtt med stor velvilje av vestlige finansinstitusjoner. Pengene ble ofte brukt til uproduktive formål, i verste fall "resirkulert" til private sveitsiske bankkonti. At land likevel kan tvinges til å betale tilbake på slike lån, er et uttrykk for skeive maktforhold i verden.
2. *Miljøbistand*: I-land kan kostnadsfritt skade miljøet i u-land når u-land fungerer som mottakere for langtransporterte forurensninger fra i-lands industri og forbruk. Et eksempel er CO<sub>2</sub>-utslipp som fører til en global oppvarming av atmosfæren. Det at i-land forurenser mest, henger sammen med at de er rikere. Når det fattige flertallet likevel må ta det meste av skadene og kostnadene, er dette altså en form for i-hjelp.
3. *Ekspertbistand*: Generelt er utdanningsnivået lavere i u-land enn i i-land. Blant dem som flytter fra Sør til Nord, er derimot utdanningsnivået mye høyere enn gjennomsnittet i hjemlandene – det foregår m.a.o. en "hjerneflukt". Den skyldes i stor grad at rikdommen og derfor utsiktene til inntekt er større i Nord. Dermed går kostbart utdannede mennesker tapt for Sør, mens Nord kan ta imot dem fullt utdannet, uten å måtte bære investeringsutgiftene.
4. *Varebistand*: Mange u-land eksportører i hovedsak mat, råvarer og/eller enklere industrivarer som tekstiler. Disse omsettes på verdensmarkedet til stadig synkende priser, delvis på grunn av at kjøperne har større forhandlingsstyrke enn selgerne, og delvis fordi i-land har etablert handelshindringer som ikke bare begrenser mengdene u-land kan få solgt, men også prisene de kan oppnå. Dette sparer importland, deriblant Norge, for store summer årlig

Det er nå 10 år siden den første utgaven av "I-hjelpen" ble utgitt, med drøftinger av alle disse formene for negativ bistand. Fra 1996 t.o.m. 2002 har Framtiden i våre hender utgitt årlige rapporter om i-hjelpen, der en først og fremst har fokusert på den siste kategorien – varebistanden. Dette er også hovedfokus i den foreliggende rapporten. I anledning av

tiårsjubileet inneholder likevel denne rapporten også korte drøftinger av de tre andre formene, og hvordan deres bidrag til Norges velstand kan ha endret seg i løpet av det siste tiåret.

## 1.2 PROBLEMSTILLING

Hensikten med denne rapporten er :

- å beregne hvor mye Norge mottok i i-hjelp i form av varebistand i 2002
- å beskrive utviklinga i i-hjelpen siden begynnelsen av 1990-tallet, kvantitativt med hensyn til varebistanden, men også kvalitativt hva gjelder de andre formene for i-hjelp.

## 2 BAKGRUNN

### 2.1 USTABILE OG LAVE RÅVAREPRISER

Figur 2.1 viser at realprisene på råvarer på verdensmarkedet har sunket med over 50 prosent siden 1960. Denne kraftige nedgangen har i all hovedsak kommet etter 1980. Årsakene til prisnedgangen er mange og kompliserte. For noen av varene har etterspørselen i rike land enten stagnert eller økt langsommere enn før, mens tilbudet har økt mer. I noen tilfeller skyldes dette markedsmessige forhold som ikke har med maktutøvelse eller politiske skeivheter å gjøre.

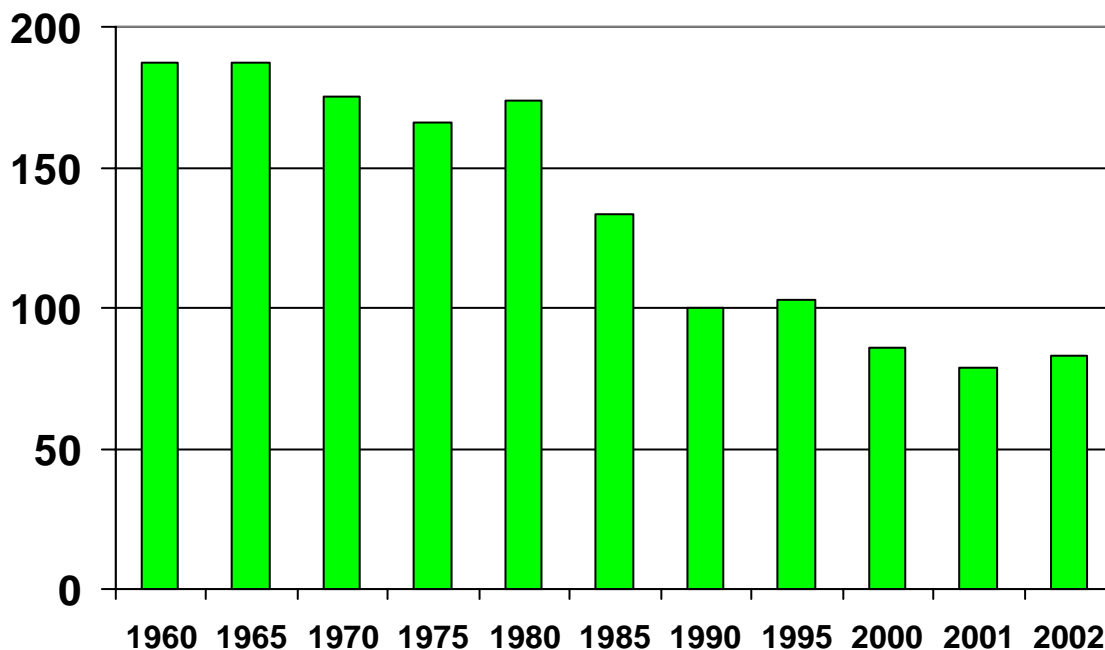
Det er for eksempel naturlig at etterspørselen etter noen tropiske matvarer i Nord har stagnert etter at de fleste allerede hadde råd til å konsumere så mye som de hadde lyst på. Dessuten har struktur- og teknologiendringer i industrien bremsset etterspørselen etter noen metaller, om enn ikke i en slik grad som det av og til hevdes<sup>1</sup>. Samtidig har tilbudet av u-lands varer i noen tilfeller økt fordi teknologiske endringer hos produsentene har senket produksjonskostnadene.

Men også andre forhold, som mer har å gjøre med makt og politikk, har spilt inn. Eksempelvis har regjeringer i Nord og internasjonale kredittinstitusjoner der disse har makta, øvd sterkt påtrykk på mange fattige land for å åpne sine økonomier og satse på eksportvekst – hvilket i første omgang har betydd å øke tilbudet av det de allerede eksporterte. Mulighetene for å øve slikt påtrykk ble store nettopp på 1980-tallet, da svært mange u-land befant seg i gjeldskrise – hvilket, selv uten eksplisitte krav om strukturtilpasning, skapte et stort behov for eksportinntekter. Det er med andre ord koplinger mellom ”finansbistanden” og varemarkedet. Samtidig har det blitt mindre av internasjonale avtaleverk som bidro til å regulere priser og stabilisere produksjonen, og ga en viss forhandlingsmakt til u-land. Tinnprisen stupte for eksempel etter at den internasjonale tinnavtalen brøt sammen i 1985 og kaffeprisen likeså da USA trakk seg fra den internasjonale kaffeavtalen i 1989. – Samtidig har fusjonsbølgen i rike lands næringsliv ytterligere redusert tallet på store kjøpere for en del viktige varer, mens det stadig finnes mange konkurrerende tilbydere av de aller fleste. (Se for eksempel en artikkel fra South Centre<sup>2</sup> for en litt fyldigere beskrivelse av denne utviklinga, og nettstedet til Fairtrade Labelling Organisation<sup>3</sup> for mer om dynamikken bak fallet i kaffeprisene.)

Uansett årsaker, betyr prisfallet på råvarer en økonomisk gevinst for rike land, i den grad de bare importerer og ikke eksporterer disse varene. Dette gjelder i utpreget grad Norge. Av de 31 varene som ligger til grunn for figur 2.1., er det bare seks som Norge produserer overhodet. To av disse er landbruksvarer (hvete og storfekjøtt), men disse eksporterer vi ikke, eller bare i ubetydelig omfang og da med tap. De fire andre er aluminium, kopper, sink og nikkel. Norge eksporterer alle disse – som ferdige metaller. Men med delvis unntak for sink, står Norge i dag utelukkende for foredlingsleddet. Prisfall på råvareleddet (malmen) kommer dermed norsk industri til gode.

---

<sup>1</sup> Det er en nokså utbredt myte at forbruket av metaller i verden har flatet ut. Når det gjelder de fire metallene som brukes i størst mengde, har produksjonsutviklinga (som i praksis er så godt som lik forbruksutviklinga på verdensbasis) vært slik fra 1980 til 2000: produksjonen av jernmalm økte fra 877 til 1061 mill. tonn (+20 %); av primær aluminium fra 15,4 til 24,0 mill. tonn (+ 56 %); av kopper fra 7,2 til 13,2 mill. tonn (+83 %) og av sink fra 6,25 til 8,73 mill. tonn (+40 %). Kilde: United States Geological Survey, <http://minerals.usgs.gov/minerals/pubs/of01-006/>



**Figur 2.1 Utvikling i realprisene på 31 viktige landbruksprodukt og råvarer som eksporteres fra Sør til Nord, 1960-2002. Energivarer (kull, olje og gass) er ikke med. Indekstall, 1990=100.**

Kilde: Verdensbanken, World Development Indicators 2001, tab. 6.4: Primary Commodity Prices, [http://www.worldbank.org/data/wdi2001/pdfs/tab6\\_4.pdf](http://www.worldbank.org/data/wdi2001/pdfs/tab6_4.pdf) (tall t.o.m. 2000) og World Development Prospects, "Pinksheet" for nov. 2003, på <http://www.worldbank.org/prospects/pinksheets/pink1103.htm>.

Som vi ser av figur 2.1 var det en svak oppgang i realprisene på råvarer i 2002 jamført med 2001. Denne oppgangen gjaldt både jordbruksvarer, tømmer og mineraler. Av jordbruksvarene var det særlig korn (inkludert ris), oljevekster og kakao som trakk opp – i stor grad grunnet dårlige avlinger i en del eksportland. Kaffeprisen var omtrent uendret, bomullsprisen falt litt og sukkerprisen falt markert. Det var ingen dramatiske utslag for noen av metallene – noen falt litt i pris og noen steg litt mer. (Kilde: som for figur 2.1).

## 2.2 FORVERRET BYTTEFORHOLD

Bytteforholdet kan måles ved å sammenlikne utviklinga i prisene på varer et land eksporterer, med prisene på det et land importerer. Dess bedre bytteforholdet er, dess mindre trenger et land å eksportere for å dekke importregninga – og omvendt.

De fleste u-land har fått forverret sitt bytteforhold i tida etter 1980. Dessverre finnes det verken oppgaver over bytteforholdet for samtlige u-land, eller helt oppdaterte tall for mange av dem der slike tall ellers finnes. Den mest oppdaterte internasjonale oversikten vi har funnet, gjelder året 2000 og gir data for 87 utviklingsland.<sup>4</sup> 60 av disse hadde fått forverret bytteforholdet siden 1980, mens det var uendret eller forbedret for 27. I de fleste av de sistnevnte dreide det seg imidlertid om en marginal forbedring, men i mange av de førstnevnte om en dramatisk forverring. For 44 u-land – dvs. over halvparten – ble bytteforholdet forverret med minst 20 %, og i 16 med over 50 %. Det siste betyr at de måtte eksportere minst

dobbelt så mye som 20 år tidligere for å importere like mye. Til sammenlikning var det bare 8 land der bytteforholdet ble forbedret med så mye som 20 %.

Bytteforholdet for enkelte u-land gir langt fra noe presist uttrykk for forholdet mellom u-land som gruppe, og i-land. Mange u-land importerer nemlig også i stor utstrekning varer fra andre u-land, deriblant noen av de råvarene som har falt til dels dramatisk i pris. Dette bidrar isolert sett til å *bedre* deres bytteforhold. Bytteforholdet overfor i-land har etter alt å dømme forverret seg *mer* enn de ovennevnte tallene kunne gi inntrykk av.

På den andre sida må det nevnes at de få u-landa som har fått forbedret sitt bytteforhold med over 20 % siden 1980 inkluderer de to største, Kina og India. Begge disse landa eksporterer i dag hovedsakelig industrivarer; for Kina utgjorde disse hele 87 % av eksporten i 2000 (tekstiler, klær og sko inkludert).<sup>5</sup> De landa som har fått bytteforholdet vesentlig forverret, er på den andre sida i stor grad de aller fattigste og mest råvareavhengige.

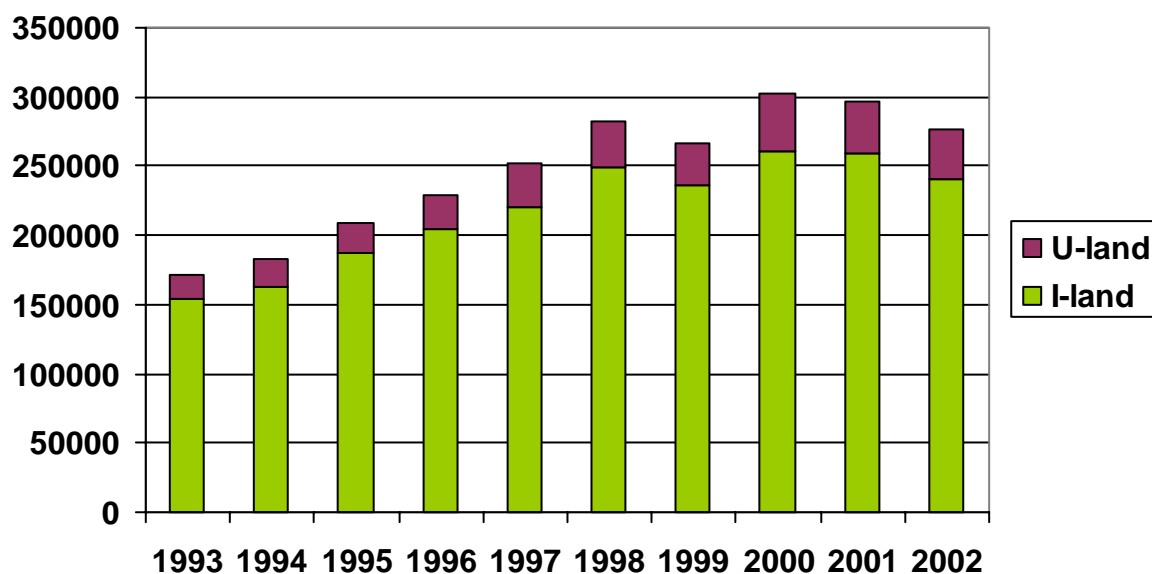
### 2.3 LITEN MARKEDSANDEL

U-lands eksportinntekter avhenger selvfølgelig ikke bare av prisene de oppnår for varene sine, men også av mengdene de får eksportert. Norsk utviklingspolitikk har ofte blitt kritisert for å ha to ansikter: dvs. at mens vi på den ene sida er blant de rike landa som gir mest bistand, så er vi også blant dem som er minst åpne for import fra u-land. Ved en rangering av 21 rike lands utviklingspolitikk som ble gjort av det amerikanske Center for Global Development i 2003<sup>6</sup>, kom Norge bare på 10. plass i sammendraget. Det skyldtes særlig at Norge, til tross for gode plasseringer mht. bistand og fredsbevarende innsats, ble rangert som nr. 21 av 21 når det gjaldt handelsforbindelser med u-land.

At Norge ble lavest rangert på det området kan både være en følge av norsk politikk, av geografi og av økonomisk orientering.

Når det gjelder jordbruksvarer som Norge selv produserer, er det ingen tvil om at Norge er blant de landa som har de høyeste tollmurene, så vel overfor i-land som u-land (unntatt såkalte MUL-land, dvs. de aller fattigste, som imidlertid i liten grad eksporterer varer som konkurrerer med norsk produksjon). Vår geografiske beliggenhet innebærer at de mest nærliggende handelspartnerne er rike land. Få i-land har større avstand enn Norge til nærmeste u-land (jfr. Japan, hvis nærmeste handelspartner alle er fattigere land i Asia). Jamført med mange andre rike land, bl.a. tidligere kolonimakter, har vi også svakere historiske bånd til fattige land og kanskje derfor mindre tilbøyelighet til å knytte økonomiske bånd dit. Endelig har Norge ikke noe behov for å importere den eksportvaren som betyr mest for en del u-land, nemlig olje.

I gjennomsnitt kom 26,5 % av i-lands import i 2000 fra u-land (Øst-Europa er holdt utenfor begge grupperingene). Dette er en betydelig høyere andel enn for Norges del, der andelen i 2002 var 13,1 % (fig. 2.2).



**Figur 2.2 Utvikling i norsk vareimport, fordelt på landgrupper. Millioner løpende kroner. (I-land inkluderer her Øst-Europa).**

Kilde: Statistisk sentralbyrå, Månedstatistikk for utenrikshandelen, Endelige tall for de enkelte åra, tabellen "Samhandelen med de enkelte land" for hvert enkelt år, på <http://www.ssb.no/emner/09/05/muh/>.

Vår manglende oljeimport forklarer bare en mindre del av avviket mellom u-landsandelen i norsk import og i importen til andre i-land. Selv om energivarer holdes utenfor tallene, sto u-land i 2000 for over 23 % av vareimporten til i-land.<sup>7</sup>

Det har vært en viss økning i u-lands andel av vareimporten vår – fra 9,7 % i 1993 og altså til 13,1 % i 2002. I realiteten er det imidlertid ett eneste land – Kina – som står for denne økningen: Kinas andel vokste i samme periode fra 1,8 % til 5,3 %. Alle andre u-land har til sammen stått på stedet hvil med en andel på knapt 8 %. Trekker en også fra de asiatiske "tigrene" Sør-Korea, Hong Kong, Taiwan og Singapore – som i liten grad eksporterer råvarer – så har u-landsandelen økt svakt, men fra et desto lavere nivå. Utenom disse fem østasiatiske landa, sto u-land i 1993 for 4,8 % av norsk vareimport, og i 2002 for 5,5 %. (Kilde: som for figur 2.2.)

## 3 VAREBISTAND: DATA OG METODE

### 3.1 DATA

FIVH startet med sine beregninger av i-hjelp i 1993, da beregningene av varebistanden gjaldt året 1991. Varebistanden ble da definert som den fordelten Norge hadde av at varer fra u-land hadde blitt reelt billigere, nærmere bestemt siden 1980. 1980 ble valgt som basisår fordi realprisene på råvarer, jordbruksvarer og tekstiler på verdensmarkedet det året lå nær gjennomsnittet for hele perioden 1960-1980 (se også fig. 2.1). Det ble med andre ord ikke anvendt noen ”tidløs” definisjon av varebistanden – beregningen gjaldt Norges gevinst av at prisene hadde falt fra det som gjennom et par tiår hadde framstått som normale nivåer

Realprisendringen på importvarer fra u-land i perioden etter 1980 ble beregnet ved å sammenholde prisutviklinga på disse varene med utviklinga i prisindeksen for førstegangsomsetning innenlands. Det vil litt forenklet si inflasjonen målt i engrosleddet. Dette blir utdypet nedenfor.

I beregningene valgte man å inkludere alle råvarer og jordbruksvarer hvor den årlige importen fra u-land oversteg 10 mill. kroner i 1991, pluss klær, sko og tekstiler. Samlet utgjorde disse varene i 1991 nærmere 60 prosent av Norges import fra u-land, når brukte skip og olje ble holdt utenfor.

Denne beregningsmåten er i store trekk fulgt også i seinere utgaver av i-hjelpen. 1980 er beholdt som basisår i alle seinere utgaver, og blir det også i denne. Det har vært noen små endringer i vareutvalget, som er av underordnet betydning. I utgavene fra 1995 og utover har importvolumet av ulike varer fra u-land, og gjennomsnittsprisen på hver enkelt vare, vært presist angitt i flg. opplysninger fra Statistisk sentralbyrå. I den første utgaven ble det første til dels anslått, mens prisen ble antatt lik gjennomsnittsprisen på all import av den aktuelle varen (inkludert import fra i-land, der denne forekom). Det er disse 1980-prisene som er lagt til grunn i alle seinere utgaver, og som også blir lagt til grunn i denne.

For å beregne i-hjelpen, er følgende informasjon nødvendig:

- ❖ statistikk over importert mengde av alle aktuelle varegrupper fra u-land i gjeldende år, og importverdien (har en både verdi og mengde, kan gjennomsnittsprisen beregnes)
- ❖ priser på de samme varene i 1980
- ❖ prisindeks for førstegangsomsetning innenlands, med basisår 1980.

### 3.2 BEGREPSDEFINISJONER

- U-land: Vi har brukt den definisjonen av u-land som Statistisk sentralbyrå bruker i sin utenrikshandelsstatistikk. De definerer u-land per januar 2000 slik: Bosnia-Hercegovina, Jugoslavia (Serbia og Montenegro), Kroatia, Makedonia, Malta, Slovenia; Afrika unntatt Sør-Afrika; Asia unntatt Japan; Nord- og Sør-Amerika unntatt USA, Canada og Grønland;

Oseania unntatt Australia og New Zealand. Definisjonen avviker fra mange andre ved at arvtakerstatene til det tidligere Jugoslavia er med; at Sør-Afrika ikke er det; og at land som Sør-Korea og Mexico (begge OECD-medlemmer) samt andre høyinntektsland i Asia (Singapore, Hong Kong, Taiwan) er med.

- Prisindeks for førstegangsomsetning innenlands<sup>2</sup>: Indeksen måler den gjennomsnittlige prisutviklingen for **alle** varer ved førstegangsomsetning i norsk marked – både varer fra norske produsenter og importvarer.
- Ideell pris: Ideell importpris – den prisen per vareenhet som norske importører hadde betalt i 2002, dersom importprisen siden 1980 hadde økt parallelt med prisindeksen for førstegangsomsetning, altså med den generelle prisstigningen på varer i Norge.
- Reell pris: Reell importpris – den faktiske prisen importører betalte i 2000.
- Realprisutvikling: Prisutviklingen for en vare korrigert for den generelle prisutviklingen (ikke løpende priser).

### 3.3 METODE

Metoden går som hovedregel ut på å beregne forskjellen mellom reell prisutvikling og ideell prisutvikling på hver enkelt vare i perioden fra 1980 til gjeldende år, som her er 2002, og multiplisere denne med den importerte mengden av varen. Den ideelle prisen for 2002 finner man ved å multiplisere prisene man observerte i 1980 med prisindeksen for førstegangsomsetning innenlands (1980-2002). Den reelle prisen for 2002 er den faktiske prisen norske importører betalte for å importerte varen fra u-land dette året. Hvis den reelle prisen på en u-landsvare er lavere enn den ideelle prisen, har varens realpris sunket. Med andre ord: det er billigere å importere denne varen i år 2002 enn 1980 sammenliknet med alle andre varer som er omsatt for første gang i Norge (importvarer eller varer fra norske produsenter). Norge har i så fall mottatt i-hjelp.

Den ovennevnte metoden er brukt for jordbruksvarer og mineralske råvarer. Tekstiler, klær og fottøy er derimot sammensatte varegrupper, der det ikke gir mening å beregne kilopriser. Her er det derfor brukt en annen beregningsmetode, der utviklinga i faktisk pris bygger på Statistisk sentralbyrås egne *prisindekser* for importen av disse varegruppene.

#### 3.3.1 Gruppe 1: jordbruksvarer og råvarer

Ved å multiplisere importprisen for 1980 på en vare med indeksen for førstegangsomsetning innenlands (perioden 1980-2002) finner man hva denne varen ville kostet i 2002 dersom varen hadde hatt samme prisutvikling på det norske markedet som alle andre varer (ideell pris). Differansen mellom den ideelle importprisen og den reelle importprisen for 2002, forteller om varen har økt eller sunket i pris over tid (fra 1980 til 2002) sammenliknet med alle andre varer, altså om vi har hatt negativ eller positiv realprisutvikling på varen. Dette kan uttrykkes med formelen:

---

<sup>2</sup> I motsetning til for eksempel konsumprisindeksen som måler prisutviklingen for varer og tjenester som kjøpes av husholdninger..

$$I_j = [(P_{80j} * i) - (P_{02j})] * M_j$$

der

- $I_j$  = I-hjelp for varegruppe j  
 $P_{80j}$  = gjennomsnittspris på en enhet av varegruppen j i 1980  
 $i$  = prisindeks for norsk innenlands førstegangsomsetning i 2002 der 1980 er basisår  
 $P_{00j}$  = løpende gjennomsnittlig importpris for varegruppen j i 2002, ved import fra u-land  
 $M_j$  = samlet norsk importmengde av varegruppen j fra u-land i 2002

### 3.3.2 Gruppe 2: klær, sko, gulvbelegg og tekstiler

I-hjelpen for gruppe 2 er beregnet ved å finne differansen mellom prisindeks for førstegangsomsetning innenlands (som for gruppe 1) og prisindeksen for de importerte varene (kjedet tilbake til 1980<sup>3</sup>). Dersom prisindeksen på førstegangsomsetning innenlands har økt mer enn prisindeksen på varene i vårt vareutvalg, betyr dette at varene i vårt vareutvalg har hatt en svakere prisutvikling enn den gjennomsnittet for førstegangsomsatte varer på det norske markedet. De har reelt sett blitt billigere. Denne differansen, uttrykt som prosent av importprisindeksen, forteller hvor mye mer man skulle betalt for varen i 2002. Ved å multiplisere den prosentvise forskjellen med importprisen for 2002, får man et uttrykk for i-hjelpen for varene gruppe 2. Dette kan uttrykkes ved følgende formel:

$$I_j = (i/i_j - 1) * V_j$$

der

- $I_j$  = I-hjelp for varegruppen j  
 $i$  = gjennomsnittlig prisindeks for norsk innenlands førstegangsomsetning hvor 1980 er basisår  
 $i_j$  = Importprisindeks for varegruppen j i 2002 (1980=100), beregnet ved kjeding av indekser<sup>1</sup>  
 $V_j$  = importverdi for varegruppen j fra u-land i 2002.

Det finnes ikke egne prisindekser for importen fra ulike landgrupper. Det innebærer at importprisindeksene her reflekterer prisutviklinga på all norsk import av den aktuelle varegruppen – inkludert den delen som måtte komme fra i-land. Resultatet blir gyldig i den grad prisene eksportører i u-land mottar, har utviklet seg parallelt med gjennomsnittet for alle eksportører. Dette kommenteres nærmere nedenfor.

For nærmere detaljer om beregningen av i-hjelpen for varer i Gruppe 2, se Vedlegg 2.

<sup>3</sup> Kjeding av indekser: fordi SSB har skiftet basisår i løpet av perioden er et nødvendig å kjede indeksene tilbake til 1980.

## 4 BEREGNING AV I-HJELPEN KNYTTET TIL VAREIMPORT

Tab. 4.1 viser hva Norge tjente på at realprisene på viktige råvarer og jordbruksprodukt var lavere i 2002 enn i 1980 – alternativt hva der kostet oss, i de tilfellene der de reelt sett var blitt dyrere (markert ved minustegn i siste spalte). Denne tabellen omfatter bare varer som ble direkte importert fra u-land.

**Tabell 4.1: I-hjelpen for 2002 fordelt på importvarer i gruppe 1**

	Pris 1980	Reell pris 2002	Ideell pris 2002 (1980-pris * prisindeks for 1. gangs omsetning innenlands/100 (2,00))	Differanse mellom ideell pris og reell pris	Importert mengde fra u-land i 2002	I-hjelp 2002
	kr/kg	kr/kg	kr/kg	kr/kg	kg	1000 kr
RIS	2,98	4,30	5,96	1,66	12 507 047	20 761
SUKKER	3,28	6,83	6,56	-0,27	113 746	-30
MELASSE	0,72	0,68	1,44	0,76	50 642 206	38 488
KAFFE	22,70	10,03	45,40	35,37	36 759 241	1 300 174
KAKAO	18,16	50,09	30,66	-19,43	103	-2
TE	51,82	44,66	103,64	58,98	163 192	9 625
PEPPER	14,49	30,76	28,98	-1,78	594 847	-1 058
TOBAKK	19,64	28,16	39,28	11,12	3 152 343	35 054
SOYABØNNER	1,50	1,68	3,00	1,32	384 199 033	507 142
TROPISKE PLANTEOLJER	3,91	3,28	7,82	4,54	10 258 451	46 573
BANANER	2,69	6,14	5,38	-0,76	59 817 690	-45 461
ANANAS	5,43*	6,51	10,86	4,35	4 814 414	20 942
APPELSINER	2,60	6,07	5,20	-0,87	4 455 212	-3 876
MANDARINER	4,31	7,07	8,62	1,55	3 218 977	4 989
EPLER	3,41	6,55	6,82	0,27	13 499 624	3 644
PÆRER	3,28	6,87	6,56	-0,31	1 482 404	-460
DRUER	4,44	16,24	8,88	-7,36	3 651 278	-26 873
ANNEN FRUKT + NØTTER	10,17	12,25	20,34	8,09	12 051 592	97 497
KONSERVERT FRUKT	5,28	7,22	10,56	3,34	6 307 079	21 066
APPELSINSAFT	5,97	9,63	11,94	2,31	9 099 879	21 020
ANNEN FRUKT- OG GRØNNSAKSAFT	8,98	9,11	17,96	8,85	1 469 796	13 008
NATURGUMMI	7,02	11,25	14,04	2,79	94 557	264
SKÅRET TROPISK TØMMER	2,70	12,21	5,40	-6,81	1 357 952	-9 248
KRYSSFINÉR AV TROPISK T.	2,72	6,21	5,44	-0,77	1 952 372	-1 503
FOSFAT	0,34	0,39	0,68	0,29	14 613 000	4 238
TINN	79,16	42,22	158,32	116,10	425 502	49 401
ALUMINIUMOKSID	1,11	1,47	2,22	0,75	1 816 839 192	1 362 629
MANGANMALM	0,34	0,47	0,68	0,21	313 146 594	65 761
SALT	0,18	0,31	0,36	0,05	73 338 927	3 667
BARIUMSULFAT	0,36	0,36	0,72	0,36	110 044 000	39 616
<b>Sum i-hjelp gruppe 1</b>						<b>3 577 050</b>

Kilder: Priser i 1980: I-hjelpen 1993, etter Statistisk sentralbyrå: Utenrikshandel 1980. Unntatt tall for appelsinsaft og annen frukt- og grønnsaksaft, som var regnet som én gruppe i I-hjelpen 1993. Tallene her bygger direkte på Utenrikshandel 1980, tab. 15 (der "annen frukt- og grønnsaksaft" er summen av grapefruktsaft, saft av andre sitrusfrukter, tomatsaft, ananassaft og "annen frukt- eller grønnsaksaft").

Importerte mengder og priser i 2002: Disse er fra egen statistikkutkjøring fra Statistisk sentralbyrå, Kontoret for utenrikshandelsstatistikk, ved Øyvind Hagen. Priser er beregnet ved å dele importverdi på importert mengde. Prisindeks for førstegangsomsetning innenlands i 2002 med basisår 1980 er beregnet ved hjelp av Statistisk sentralbyrås kalkulator på Internett, <http://www.ssb.no/pif/calc.cgi> . .

Tall for sukker, kakao, te og pepper er satt i kursiv fordi disse gir et klart misvisende bilde av omfanget av i-hjelpen knyttet til disse varene. Se tab. 4.2.

Et flertall av varene var altså reelt sett billigere – noen av dem svært mye billigere – i 2002 enn i 1980. De viktigste unntakene gjelder en del fruktslag og tømmerprodukt. Norge sparte netto nærmere 3,6 milliarder kroner på de reduserte prisene, hvorav 3,2 mrd. skyldtes lavere priser på kaffe, soyabønner og aluminiumoksid.

Tabell 4.1 gir imidlertid ikke et helt dekkende bilde for alle varegruppene. Fire vareslag er satt i kursiv, nemlig sukker, kakao, te og pepper. Den direkte importen av sukker og kakao fra u-land var nærmest ubetydelig (i begge fall langt under 1 promille av Norges totale import av disse varene). Bare en mindre del av den importerte teen, og noe over halvparten av den importerte pepperen, kom direkte fra u-land. I virkeligheten vet vi at all eller nesten all pepper, te og kakao stammer fra u-land. Det gjelder også en betydelig del av vår sukkerimport. – Mindre deler av importen av naturgummi og tropisk tømmer kom også via i-land, selv om det er overveiende sannsynlig at nesten alt opphavelig stammer fra u-land.

Tabell 4.2 viser resultatene vi får for te, pepper og kakao dersom vi går ut fra *hele* mengden av disse varene som ble importert, og gjennomsnittsprisen for hele importen. Når det gjelder sukker er andelen som stammer fra u-land noe mer usikker. Det meste av sukkeret vi importerte i 2002 kom enten fra Danmark (62 %) eller Storbritannia (20) %. Det danske sukkeret er vesentlig hjemmeprodusert betesukker, det "britiske" derimot produsert mest av rørsukker fra u-land. Heller ikke dette bildet er imidlertid entydig. For eksempel besto 2 % av den totale sukkerimporten av rått *rørsukker* importert fra Danmark, nesten sikkert med opphav i u-land. Omvendt har Storbritannia også en del produksjon basert på hjemlige sukkerbeter. Importen som ellers kom fra et spekter av i-land, hadde trolig blandet opphav. I tab. 4.2 er det implisitt antatt at 25 % av sukkerimporten egentlig stammet fra u-land, noe som synes som et rimelig anslag.

**Tabell 4.2: Alternativ beregning av i-hjelpen for enkelte varer som i stor grad blir importert via tredjeland**

	Pris 1980	Reell pris 2002	Ideell pris 2002 (1980-pris multiplisert med prisindeks for 1. gangs omsetning innenlands (2,00))	Differanse mellom ideell og reell pris	Importert mengde, opphavelig fra u-land, i 2002	I-hjelp 2002
	kr/kg	kr/kg	kr/kg	kr/kg	kg	1000 kr
SUKKER	3,28	2,52	6,56	4,04	? 42 100 000	? 170 084
KAKAOSMØR	33,16	20,29	66,32	46,03	2 553 545	117 551
KAKAO, ELLERS	15,33	17,34	30,66	30,33	4 210 036	56 066
TE	51,82	92,87	103,64	10,77	969 709	10 444
PEPPER	14,49	32,74	28,98	-3,76	884 244	-3 326
<b>Sum i-hjelp for disse varene</b>						<b>? 350 701</b>

? indikerer at andelen av sukkerimporten som stammet fra u-land, og derfor i-hjelpen knyttet til denne, er usikker. Jfr. teksten.

Det framgår av tab. 4.2 at i-hjelpen for disse varegruppene, som i flg. tab. 4.1. var på vel 8 mill. kr., snarere kan ha vært på vel 300 mill. kr. Det skyldes dels at det dreier seg om større varemengder, men også at gjennomsnittsprisen på all sukkerimport var langt lavere enn gjennomsnittsprisen på det vesle kvantumet som kom direkte fra u-land. Det siste har åpenbart vært spesialkvaliteter med høy pris.

Hvorvidt det er riktig å regne hele prisreduksjonen på disse varene som et bidrag til i-hjelpen, kommer an på om den i sin helhet rammet de u-landa som opprinnelig eksporterte dem, eller om den delvis gikk ut over avansen i de i-landa der de ble pakket/sluttforedlet og videresendt til Norge. Det er imidlertid trolig at det meste rammet de opprinnelige eksportørene, og at i-hjelpen knyttet til vårt utvalg av råvarer og jordbruksvarer derfor lå nærmere 3,9 enn 3,6 mrd. kr. Legger vi rett og slett tallene fra tab. 4.2 til grunn, blir summen 3,919 mrd.

Tab. 4.3. viser i-hjelpen som knytter seg til vår import av klær, sko og tekstiler fra utviklingsland.

**Tabell 4.3: I-hjelpen for 2002 fordelt på importvarer i Gruppe 2**

	(1) forholdstall mellom prisindeks for 1. gangs omsetning (1980=100) og prisindeks for importen, minus 1	(2) Importverdi fra u-land 2002, mill. kr	I-hjelp =(1) x (2), mill. kr.
KLÆR OG TILBEHØR TIL KLÆR	0,541	4892	2645
FOTTØY	0,016	809	13
TEKSTILGARN, -STOFFER OG -VARER	0,618	909	562
<b>Sum import/i-hjelp i Gruppe 2</b>		6610	3220

Kilder: Importverdi: Statistisk sentralbyrå, Månedstatistikk for utenrikshandelen, Endelige årstall 2002, <http://www.ssb.no/muh/mu2002/tab15-01.shtml> .  
Indekstall: 1980-1988: SSB, Historisk statistikk, [http://www.ssb.no/emner/historisk\\_statistikk/tabeller/18-18-7t.txt](http://www.ssb.no/emner/historisk_statistikk/tabeller/18-18-7t.txt) , unntatt tall for fottøy, som er meddelt av SSBs kontor for utenrikshandelsstatistikk v/Mona Moe. 1988-2002: SSB: Månedstatistikk for utenrikshandelen, <http://www.ssb.no/muh/mu2002/tab-66.html> og <http://www.ssb.no/muh/mu2002/tab-68.html> . Kjeding av de to seriene utført av forfatteren.

Summen av i-hjelpen knyttet til klær, sko og tekstiler utgjorde ifølge tab. 4.3 drøyt 3,2 milliarder kroner. Det må igjen presiseres at dette tallet baserer seg på prisindekser som gjelder *all* import av slike varer – ikke bare den fra u-land. Én grunn til at importprisene på slike varer reelt sett har falt i perioden, kan være at en noe høyere andel av disse varene kom fra u-land i 2002 enn i 1980 (ca. 38 % etter verdi, mot 27 %).<sup>8</sup> Det er m.a.o. ikke gitt at prisene til eksportører i u-land *eller* i i-land hver for seg falt fullt så mye som gjennomsnittet av de to. Forskyvingen mht. importkilder er likevel ikke så stor at den kan forklare mer enn en liten del av prisfallet på klær og tekstiler. Dersom det er riktig at eksportører i u-land både i 1980 og i 2002 fikk mindre betalt for like varer enn eksportører i i-land, så kan dette ellers tolkes som et *tillegg* til i-hjelpen.

Tallet på 3,22 milliarder kroner må derfor betraktes som et grovt anslag.

#### 4.1 I-HJELPEN 1991-2002

I-hjelpen som knytter seg til import av varene som er omtalt i avsnitt 4.1 kan anslås til ca. 7,1 mrd. kr. i 2002 (3,9 + 3,2).

I den første utgava av "I-hjelpen" ble summen for 1991 beregnet til 3,3 mrd. kr., som svarer til 4,15 mrd. 2002-kroner (inflasjonsjustert etter konsumprisindeksen). Vareutvalget som ble lagt til grunn for 1991 var *tilnærmet* lik det som er vist ovenfor. Avvikene består i at Gruppe 1 da også omfattet nikkelmatte, krommalm og kopra, som ga et samlet bidrag på knapt 200 mill. 2002-kroner til i-hjelpen, mens noen mindre kategorier av tekstilvarer til gjengjeld ikke var med i Gruppe 2.

I-hjelpen er i seinere rapporter beregnet for hvert av åra fra 1994 t.o.m. 2001. Slik den da ble beregnet, svingte den mellom 4,2 og 5,3 mrd. 2002-kroner, med en ujevn, men svakt stigende trend gjennom denne perioden (det høyeste tallet gjaldt 2001). Disse beregningene inneholdt imidlertid ingen kompensasjon for import via tredjeland, som ble grovt anslått for samtlige varegrupper i beregningen for 1991, og som er gjennomført for 2002 med hensyn på de varene der den har størst betydning i tab. 4.2. Vareutvalget ved disse beregningene har ellers avveket fra det som er brukt for 2002 ved at (1) krommalm og nikkelmatte var med i alle år t.o.m. 1998, mens fosfat ikke var med i 2000 og 2001; (2) enkelte tekstilvarer var holdt utenfor i hele perioden, liksom i beregningen for 1991, og (3) tilbehør til klær synes å ha blitt holdt utenfor siden 1994.

Det har i tillegg sneket seg inn enkelte feil i beregningene av prisindeksene, så vel for førstegangsomsetning som for import av tekstiler, klær og/eller fottøy, i tidligere års utgaver. I denne rapporten er derfor i-hjelpen knyttet til import av varer i Gruppe 2 *beregnet på nytt for samtlige år fra 1994 t.o.m. 2001* (se Vedlegg 2). Den nye beregningen er samtidig basert på et vareutvalg som er identisk med det som er brukt for 2002, dvs. at det er etablert en enhetlig tidsserie for hele perioden mht. Gruppe 2.

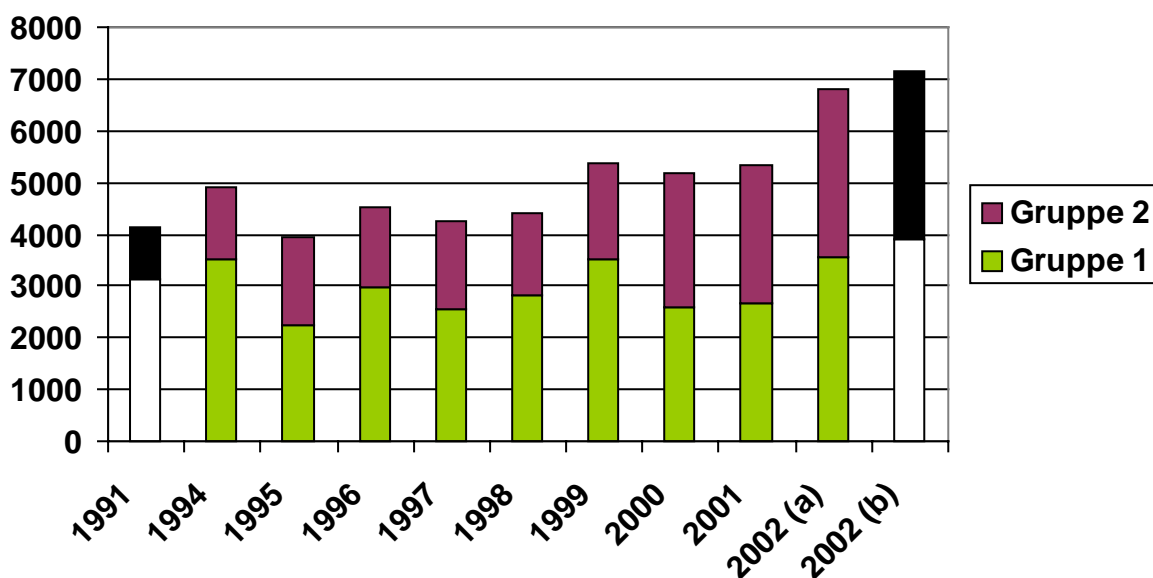
Mindre feil ved beregningen av prisindeksen for førstegangsomsetning innenlands har også påvirket tallene som tidligere er vist for i-hjelp knyttet til varer i Gruppe 1 i enkelte år mellom 1994-1999. Disse avvikene er nokså ubetydelige (1-2 %) og kan ganske enkelt skyldes avrundingsfeil under kjeding av indeksen. Vi derfor har ikke funnet grunn til å korrigere tallene for disse åra. Når det gjelder 2000 og særlig 2001, er det derimot betydelige avvik mellom tidligere publiserte indekstall og de korrekte. Derfor er også i-hjelpen knyttet til Gruppe 1 beregnet på nytt for disse to åra (se Vedlegg 1).

Avvikene mellom ulike år i *vareutvalg* innenfor Gruppe 1 er heller ikke forsøkt korrigert i denne rapporten, men disse har heller ikke dramatiske konsekvenser.

Det gjenstår et avvik i avgrensningene mellom 1994-2001 på den ene sida, der det bare er tatt hensyn til direkte import fra u-land, og 1991 og 2002 på den andre, der det er forsøkt å ta høyde for import via tredjeland. Hadde det siste blitt gjort også i de mellomliggende åra, hadde varebistanden for enkelte av disse åra trolig vist seg 2-300 mill. kr. større enn det som er rapportert.

Fig. 4.1 viser utviklinga i varebistanden fra 1991-2002. Tallene for 1994-2001 er her korrigert i forhold til dem som er vist i tidligere rapporter, slik det er redegjort for i Vedlegg 1 og 2. De må leses med forbehold for at det er mindre avvik i vareutvalg, samt at det bare for 1991 og i den ene søylen for 2002 er forsøkt tatt hensyn til import via tredjeland.

**Figur 4.1: Utvikling i i-hjelpen fra 1991 til 2002, med fordeling på varer i gruppe 1 og 2. Millioner faste 2002-kroner.**



For 2002 viser søyle (a) verdier som er sammenlignbare med dem for perioden 1994-2001. Søyle (b) viser en verdi for varer i Gruppe 1 som inkluderer anslag for i-hjelp knyttet til import via tredjeland, jfr. tab. 4.2. Verdien som vises i søyle 2002 (b) er derfor mer sammenlignbar med den for 1991, der slike anslag også ble inkludert. Dette er markert ved at disse to søylene vises med svart og hvitt.

Kilde: For 1991: I-hjelpen 1993. For varer i Gruppe 1 og åra 1994-99: I-hjelpen 2001, [http://www.fivh.no/filer/ihjelpen\\_r0401.pdf](http://www.fivh.no/filer/ihjelpen_r0401.pdf) (vedlegget til denne rapporten inneholder data for alle tidligere år

f.o.m. 1994). For varer i Gruppe 1 og åra 2000-2001: Se Vedlegg 1 til denne rapporten. For varer i Gruppe 1 og år 2002: se avsnitt 4.1 i denne rapporten. For varer i gruppe 2 og alle åra 1994-2002, se Vedlegg 2 til denne rapporten. Tallene er omregnet til 2002-kroner ved hjelp av Statistisk sentralbyrås konsumprisindeks, <http://www.ssb.no/emner/08/02/10/kpi/1-7t.html> .

Som fig. 4.1 viser, har i-hjelpen knyttet til varer i Gruppe 2 økt nokså jevnt gjennom perioden, og særlig etter 1998. Dette skyldes både en økende import av klær og tekstiler fra u-land, og stadig synkende realpriser på disse varegruppene. Realprisen på fottøy har derimot økt litt i perioden, men denne varegruppen teller vesentlig mindre i importen fra u-land enn summen av klær og tekstiler.

I-hjelpen knyttet til varer i Gruppe 1 viser derimot større svingninger fra år til år, uten noen like klar tendens. Dette henger naturligvis mest sammen med svingninger i prisene på de tre varene som teller mest i denne gruppa, nemlig kaffe, soyabønner og aluminiumoksid, der det for de to førstes del kan bli betydelige utslag fra år til år avhengig av avlingene, og for den sistes del avhengig av konjunktorene for metallindustrien.

### **Nærmere om endringene fra 2001 til 2002**

I 2002 økte imidlertid i-hjelpen markert fra året før – med 27 % når import via tredjeland holdes utenfor. Økningen var på 34 % eller 899 mill. kr. Gruppe 1 og 21 % eller 557 mill. kr. i Gruppe 2. Spesielt det første kan synes overraskende når vi så av fig. 2.1 at Verdensbankens ”kurv” av 31 råvarer, hvorav mange går igjen i Gruppe 1, i gjennomsnitt og globalt sett *økte* litt i realpris fra 2001 til 2002.

Det finnes tre mulige forklaringer på dette. Den første er at den norske krona styrket seg mot andre valutaer i 2002, slik at importvarer generelt ble billigere. Den andre er at prisbevegelsene for de varene Norge importerer mye av, var forskjellige fra gjennomsnittet for dem i Verdensbankens kurv. Den tredje er at vi i 2002 rett og slett importerte *mer* av varer som har blitt merkbart billigere siden 1980, enn vi gjorde året før.

Den norske krona i styrket seg i 2002 med 9,3 %, målt ved Norges Banks importveide kursindeks.<sup>9</sup> På den andre sida påvirker kronekursen også prisindeksen for førstegangsomsetning innenlands, nettopp *fordi* alle importvarer – også dem som kommer fra i-land – tenderer til å bli billigere når kronekursen stiger. Dette trekker de ”ideelle”, eller inflasjonskorrigerte, prisene nedover. I 2002 falt denne indeksen for første gang i perioden vi betrakter, nemlig med 2 %. Vi vet ikke akkurat hvordan den hadde utviklet seg ved uendret kronekurs. Om vi antar at den da hadde steget med 1-2 %, så betyr det at de *ideelle* prisene på importvarer, slik vi beregner disse, var 3-4 % lavere i 2002 enn de hadde vært ved uendret kronekurs fra 2001 til 2002. Samtidig var de reelle prisene altså ca. 8,5 % lavere. (8,5 % og ikke 9,3 % lavere fordi  $1/1,093 = 0,915$ ).

Når det gjelder varer i Gruppe 1, kan vi anslå hvor mye kursutviklinga betydde for veksten i i-hjelpen fra 2001 til 2002 ved å sette andre, hypotetiske tall inn i kolonne 2 og 3 av tab. 4.1. Med uendret kronekurs fra 2001 er det trolig at de reelle prisene (kolonne 2) hadde vært 9 % høyere. De ideelle (kolonne 3) hadde trolig vært 3-4 % høyere. Ved å gange alle de reelle prisene med 1,09 og de ideelle med 1,03, får vi en i-hjelp som er 198 mill. kr. lavere enn den tab. 4.1 viser – dvs. at under disse forutsetningene så hadde økningen i i-hjelpen i Gruppe 1 fra 2001 til 2002 blitt på 701 og ikke 899 mill. kr. Ganger vi i stedet de ideelle prisene med 1,04, blir forskjellen fra de opprinnelig beregnede tallene mindre: i-hjelpen krymper da med 112 mill. kr. i forhold til det tab. 4.1 viser, og økningen blir på 787 mill. kr. fra 2001 til 2002.

Avhengig av forutsetninger om hvordan prisindeksen for førstegangsomsetning innenlands hadde utviklet seg, kan vi dermed anslå at i-hjelpen i Gruppe 1 hadde økt med 27-30 %, snarere enn 34 %, dersom krona ikke hadde styrket seg i 2002.

Utviklinga innenfor Gruppe 2 kommenteres litt lengre fram.

Opp mot 30 % ”kurskorrigert” økning i Gruppe 1 er fortsatt et høyt tall. Det kan altså ha to forklaringer: at råvarer og jordbruksvarer som Norge importerer faktisk falt i realpris, også målt i internasjonal valuta, eller at vi rett og slett importerte større mengder av varer som har falt vesentlig i realpris siden 1980.

Det viser seg at hver av disse faktorene betyr om lag like mye. Av de tre varene som slår overlegent sterkest ut i varebistanden til Norge, falt prisen på kaffe med 17 %, på soyabønner med knapt 8 % og på alumina med 18 %. Det vil si at prisfallet på soyabønner var nesten ”som en kunne vente” ut fra utviklinga i kronekursen, mens prisfallet på kaffe og alumina var dobbelt så stort. Den delen av prisfallet på kaffe og alumina som gikk ut over hva kursutviklinga alene skulle tilsi, forklarer ca. 360 mill. kr. av økningen i i-hjelpen fra 2001 til 2002. Sju åttendedeler av dette skyldes alumina. Skjønt det prosentvise fallet i kaffeprisen var nesten like stort som for alumina, er kaffeprisen og dermed –regninga allerede så sterkt redusert siden 1980 at selv store prosentvise utslag fra ett år til et annet i dag betyr mindre for størrelsen på i-hjelpen. Årsaken til at norske importører betalte klart mindre for kaffen i 2002 enn i 2001, til tross for at det var en liten økning i de kaffeprisene Verdensbanken måler, er ukjent.

Nesten hele resten av den kurskorrigerede økningen i i-hjelpen fra varer i Gruppe 1 kan forklares ved endringer i importmengde. Det vil si ved en økning i importen av soyabønner fra u-land – som ble mer enn tredoblet – og i mindre grad i importen av alumina, som økte med 6 %. Kaffeimporten gikk marginalt ned og trakk dermed ubetydelig i motsatt retning. For andre varer i Gruppe 1 var det varierende bevegelser både i mengder og i differansen mellom ideell og reell pris korrigert for valutakursendringer. Endringene for disse varene betydde mindre, både hver for seg og i sum. De største av dem gjaldt ”annen frukt og nøtter”, der den importerte mengden gikk betydelig opp, og tropiske planteoljer der den gikk betydelig ned.

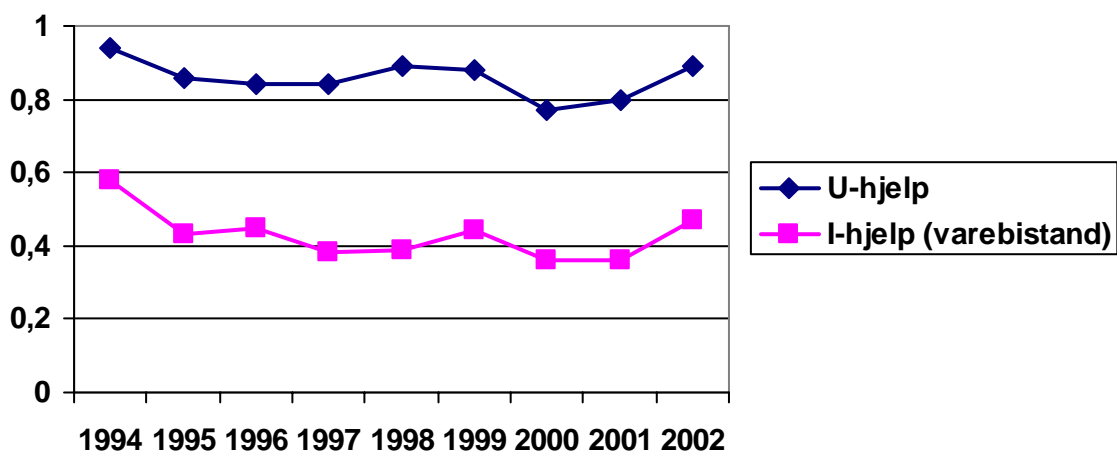
Når det gjelder varene i Gruppe 2, kan vi konstatere at prisindeksene for import av klær og av tekstiler begge falt med om lag 9 % fra 2001 til 2002, mens indeksen for import av fottøy falt med 5 %. Veid etter verdien av importen innenfor disse tre kategoriene, lå det gjennomsnittlige, nominelle prisfallet for varer i Gruppe 2 nær de 8,5 % som en kunne vente ut fra valutakursutviklinga. Vi må imidlertid igjen huske at kursutviklinga også fikk prisindeksen for førstegangsomsetning til å falle, motsatt den normale situasjonen med inflasjon. Dersom de nominelle prisene på alle varer i Gruppe 2 hadde vært uendret fra 2001, mens prisindeksen for førstegangsomsetning hadde økt med 2 % snarere enn å falle med 2 %, så hadde i-hjelpen økt med ca. 160 mill. kr. fra 2001 til 2002. Dette om også importmengden hadde vært uendret. Sagt på en annen måte: I en verden der det forekommer inflasjon, så er uendrede nominelle priser lik fallende realpriser. Også ved uendret kronekurs hadde vi nok kunnet observere et realprisfall på tekovarer, som hadde gitt et bidrag til økt i-hjelp. Dette bidraget forklarer nok likevel bare en mindre del av økningen på 557 mill. kr. i Gruppe 2, selv om tallet på 160 mill. kr. er hypotetisk.

Noe av økningen forklares, også i Gruppe 2, ved at vi importerte mer. Både når det gjelder tekstiler, klær og skotøy økte importvolumet med 5-6 % fra 2001 til 2002. Denne økningen ga

et bidrag på 190 mill. kr. til veksten i i-hjelpen. De resterende ca. 367 mill. kr. av økningen fra 2001 til 2002 i Gruppe 2 er altså dels en effekt av valutakursendring og dels av en fortsatt internasjonal realprisnedgang på teko-varer, der det første nok betydde mest.

#### 4.2 VAREBISTANDEN SAMMENLIKNET MED NORSK U-HJELP

I 2002 ga Norge 13,6 milliarder kroner i bistand til utviklingsland<sup>10</sup> – altså nesten det dobbelte av det vi tjente på at prisene på råvarer og tekovarer/skotøy har falt siden 1980. Figur 4.2 viser hvordan disse to størrelsene har variert siden 1994, målt som andel av Norges bruttonasjonalinntekt (BNI). Bruttonasjonalinntekta er lik bruttonasjonalproduktet (BNP) pluss Norges inntekter i form av renter og utbytte på investeringer i utlandet, minus utlendingers inntekter av tilsvarende plasseringer i Norge.



**Figur 4.2 Utvikling av norsk brutto utviklingsbistand og i-hjelp i form av varebistand, som andeler av BNI i perioden 1994-2002.**

Kilde til utviklingsbistanden: NORAD, Årsrapport 2002, [http://www.norad.no/norsk/files/arsrapport\\_norsk\\_02\\_final.pdf](http://www.norad.no/norsk/files/arsrapport_norsk_02_final.pdf), s. 41.

Figur 4.2 viser utviklingen *over tid* av norsk bistand og den varebaserte i-hjelpen som andel av BNI. Stort sett har den siste svart til om lag halvparten av den første – litt mer enn halvparten både i 1994 og i 2002. Kurvene har et delvis parallelt forløp, noe som blant annet skyldes at de begge påvirkes av endringer i den felles nevneren, altså BNI, eller av justeringer i måten denne beregnes på. Når begge peker oppover i 2002, har det derimot andre årsaker: på den ene sida et politisk vedtak om en kraftig økning i bistanden, på den andre et markert fall i viktige råvarepriser.

## 5 BEGRENINGER VED METODEN FOR BEREGNING AV VAREBISTANDEN.

Når vi ovenfor har presentert estimat for den norske i-hjelpen knyttet til vareimport, så har vi gjort noen forenklinger i beregningene. I det følgende vil vi presentere noen av svakhetene som er knyttet til disse beregningene.

### **Begrenset vareutvalg**

Vareutvalget er begrenset til det som framsto som de mest typiske u-landsvarene på begynnelsen av 1990-tallet, da første utgave av "I-hjelpen" ble utarbeidet. Dvs. jordbruksvarer, råvarer, teko-varer og skotøy. Heller ikke alle varer innenfor de førstnevnte gruppene er med – som hovedregel bare dem der importverdien i 1991 var på over 10 mill. kr. Siden 1991 har importen fra u-land økt betydelig, og fått en annen sammensetning. Av den samlede importen fra u-land, som var på 36,3 mrd. kr. i 2002, utgjorde varene i vårt utvalg bare 12,0 mrd. kr. (5,1 mrd. for varer i Gruppe 1 og 6,6 mrd. for varer i Gruppe 2).<sup>11</sup> Importen av jordbruksvarer via tredjeland, trolig på ca. 0,3 mrd. kr., er ikke med i noen av disse tallene. At verdien ikke er større, skyldes selvfølgelig delvis det prisfallet som har skjedd på disse varene.

Det er likevel fortsatt råvarer, jordbruksvarer og tekovarer som dominerer importen fra de fleste av våre handelspartnere blant u-land. Av de 36,3 mrd. det ble importert for i 2002, gjaldt 21,2 mrd. import enten fra Kina eller de fire asiatiske "tigrene". Den samlede importen fra alle andre u-land var m.a.o. på 15,2 mrd. kr., og av denne gjaldt tett innpå halvparten – 7,3 mrd. – varer som er med i utvalget vårt. Medregnet en rekke råvarer og jordbruksvarer som ikke er med i utvalget, øker den andelen til langt over halvparten. For en del slike varer – eksempelvis kjøtt, fisk, korn og rundtømmer, har importen økt betydelig siden 1991, hvilket kan være en grunn til at disse bør inkluderes ved framtidige beregninger av i-hjelpen.

### **Import via tredjeland**

Som vi har påpekt, importeres en del varer med opprinnelse i u-land til Norge via andre i-land. Dette har vi forsøkt å korrigere for med hensyn til de fire varene der forholdet trolig har størst kvantitativ betydning, nemlig sukker, te, kakao og pepper. Slik import forekommer likevel også for andre varegrupper. Dessuten kan slike korreksjoner bare bli omtrentlige, da vi ikke har opplysninger om hvordan tap ved prisfall, alternativt gevinster ved prisøkning, er fordelt mellom opprinnelsesland og mellomledd.

### **Prisnivået kan påvirke mengden som importeres**

I denne studien beregnes i-hjelpen ved at vi antar at hvis realprisen for 1980 gjaldt i dag, så ville ikke dette ha fått noen konsekvenser for dagens importvolum. Denne forutsetningen er ikke realistisk for alle varer. For noen ville høyere realpriser i dag trolig resultere i lavere import. Hvis vi forsøkte å korrigere for slike effekter ville i-hjelpen blitt mindre ettersom realprisen for de fleste varene har falt siden 1980. Det bør samtidig påpekes at denne effekten er svak for en del av de varene vi betrakter. Det gjelder spesielt noen varer i Gruppe 1, deriblant de to klart viktigste. Norges kaffeimport har i hele perioden siden 1980 ligget nokså konstant omkring 40.000 tonn årlig, uansett store svingninger og et langsiktig kraftig fall i prisen. Aluminiumsindustrien har hele tida produsert ved tilnærmet full kapasitet, hvilket vil si at svingninger i prisen på råvaren i alle fall har liten kortsiktig effekt. Det kan likevel ikke utelukkes at en vedvarende høyere pris på alumina på verdensmarkedet hadde ført til mindre

vekst i etterspørselen etter aluminium, mindre ekspansjon i den norske industrien og dermed mindre import av alumina.

### **Gevinster kan oppveies av tap**

Enkelte av varene i utvalget, nærmere bestemt i Gruppe 1, importeres så å si utelukkende som innsatsvarer til norsk utekonkurrerende industri. Dette gjelder i første rekke alumina, manganmalm, fosfat og bariumsulfat. Når prisene på disse faller, kan det bidra til, eller tvert imot skyldes, at prisene på de halvfabrikatene som den norske industrien framstiller av råvarene, også faller på verdensmarkedet. Det er dermed ikke gitt at en økning i i-hjelpen med hensyn til disse varene innebærer en tilsvarende nasjonaløkonomisk gevinst for Norge. Derimot vil den innebære et entydig tap for råvareeksportørene, og dessuten en entydig gevinst for sluttforbrukerne av halvfabrikatene, som i hovedsak befinner seg i andre i-land.

Alle varene i Gruppe 2, og de fleste i Gruppe 1, importeres derimot helt overveiende til sluttforbruk av norske husholdninger, eller (i færre tilfeller) som innsats til hjemmemarkedsorientert industri. De berøres derfor ikke av dette momentet.

## 6 ANNEN I-HJELP

I kap. 2-5 har vi drøftet varebistanden – den delen av i-hjelpen som er knyttet til norsk vareimport. I dette kapitlet vil vi kort kommentere de andre formene og hvordan de kan ha utviklet seg siden 1991.

### 6.1 FINANSBISTAND

#### **Internasjonal bakgrunn**

I *I-hjelpen 1993* ble det påpekt at u-lands gjeld til rike land var på vel 1400 milliarder dollar, og at de i alle år etter 1982 hadde betalt mer i renter og avdrag på lån enn de fikk tilført i nye lån. For perioden 1986-92 utgjorde denne negative kapitalstrømmen i gjennomsnitt \$ 40 mrd. årlig. I-hjelpen knytta til gjeld ble likevel anslått å være enda større. Om lag halvparten av utenlandsgjeld ble nemlig vurdert som illegitim, i den forstand at den var stiftet enten av ikke-representative, ofte grovt korrupte, regimer eller for formål som lånegiverne burde ha innsett ikke kunne gi forrentning, eksempelvis våpenkjøp eller malplasserte industri- og infrastrukturprosjekt. Gitt at halvparten av bruttostrømmen av rente- og avdragsbetalinger til rike land skrev seg fra slike lån, var denne delen av i-hjelpen på i størrelsesordenen 70 milliarder kroner.

Siden 1992 har utviklinga i u-lands samlede gjeldsbyrde gått gjennom to nokså ulike faser. Fram til 1998 var det en ny markert økning i den samlede gjelda, noe som reflekterer det faktum at lånestrømmen snudde – dvs. det ble igjen litt nye lån i større omfang. Etter 1998 har dette igjen snudd, eller nesten. De siste åra har u-land betalt nesten mye i renter og avdrag som de har tatt opp av nye lån. Verdien av gjelda har stabilisert seg.<sup>12</sup> Et lite bidrag til dette har også kommet gjennom gjeldsletteoperasjoner. Gjennom det multilaterale HIPC-initiativet har 26 av de fattigste u-landa siden 1996 fått redusert sin betalingsbyrde (i nominell verdi) med til sammen \$ 41 mrd. Noe gjeld har også blitt redusert eller sletta gjennom avtaler utenfor rammen av dette initiativet.<sup>13</sup>

U-lands brutto utgifter til renter og avdrag fortsatte likevel å øke helt fram til 2001. Dette henger nok sammen med et økende gjennomsnittlig rentenivå, som igjen henger sammen med at en økende andel av de nye låna er gitt på reint kommersielle vilkår til private aktører i u-land, uten statlige garantier. I 2002 falt derimot betalingene markert, noe som opplagt henger sammen med utviklinga i de internasjonale rentene. Likevel var de også i 2002 over dobbelt så store som i 1992.

Ser vi på det som egentlig har større betydning, nemlig forholdet mellom lånemasse, betalinger på lån og u-lands nasjonaløkonomi hhv. eksportinntekter, blir utviklinga de aller siste åra igjen litt mer positiv etter 1998-99 (tabell 6.1). Likevel er ikke stillinga vesentlig bedre enn den var på begynnelsen av 1990-tallet.

	1990	1996	1997	1998	1999	2000	2001	2002
Samlet gjeld, milliarder dollar	1421,6	2126,0	2188,8	2395,2	2427,0	2362,6	2332,1	2384,2
- i prosent av u-lands BNI	37,7	36,6	42,1	44,1	39,7	39,7	38,9	39,1
Rente- og avdragsbetalinger, mrd. dollar	132,4	239,0	268,4	272,2	321,5	340,1	350,2	306,7
- i prosent av u-lands eksportinntekter	18,7	17,6	18,2	19,2	21,9	19,3	19,2	16,2

Kilde: Sekretariatet for G-24 gruppen av u-land, <http://www.g24.org/losertab.pdf>

Det er selvfølgelig stor forskjell på hvor tyngende gjeldsbyrden er for ulike u-land, og det samme gjelder utviklinga. Land i Øst-Asia, deriblant Kina, har eksempelvis hatt en noe større vekst i gjelda en gjennomsnittet av u-land – den er mer enn doblet siden 1990 – men så har de også hatt en sterk økonomisk vekst og har stort sett ikke betalingsproblem. Disse sto likevel, ennå i 2002, bare for vel en femtedel av den samlede gjelda (samme kilde som for tabellen). Alle fattige regioner økte (nominelt) sin gjeld mellom 1990 og 2002, selv om økningen var beskjeden (+13 %) i Afrika sør for Sahara.

Hvor stor del av gjelda som bør betegnes som illegitim i 2002 har vi ikke forsøkt å vurdere. Andelen er trolig noe lavere enn på begynnelsen av 1990-tallet, av flere grunner. For det første er en større andel av de nyere låna tatt opp på kommersielle vilkår av bedrifter i u-land. Dette gjaldt vel 1/3 av den samlede utenlandsgjelda til u-land i 2002, men en større del av utlånsveksten i perioden.<sup>14</sup> Om bedrifter ikke er i stand til å betjene sine lån, går de til forskjell fra stater konkurs, og dermed skjer heller ingen flere pengeoverføringer, når ikke låna er statsgaranterte. For det andre finnes det heldigvis litt færre åpenbart udemokratiske regimer i dag enn på 1970- og begynnelsen av 80-tallet, dvs. i åra før gjeldskrisen ”sprakk”. Dette gjelder ikke minst i den regionen som fortsatt har størst gjeld av alle, nemlig Latin-Amerika. For det tredje er *litt* av den åpenbart mest illegitime, eldre gjelda ettergitt, og for det fjerde lærte potensielle kreditorer trolig *litt* av gjeldskrisen på 1980-tallet.

Likevel drar mange land fortsatt på gammel og illegitim gjeld. Av de \$ 140 mrd. som vestlige kreditorer gjennom HIPC-initiativet har identifisert som aktuelt å ettergi overfor 42 av de aller fattigste og mest gjeldtyngede landa, var for eksempel bare \$ 48 mrd. faktisk slettet fram til medio 2003, ifølge en fersk rapport fra New Economics Foundation og Jubilee Research.<sup>15</sup> (Tallet er høyere enn Verdensbankens på \$ 41 mrd., til tross for at denne kilden mener at gjeldsletten *som direkte følge* av HIPC har vært noe mindre enn det Verdensbanken oppgir. Til gjengjeld inkluderer den resultatene av andre gjeldsletteavtaler med HIPC-land). Det aller meste av denne gjelda må regnes som illegitim, men det gjelder også store deler av det som skyldes av u-land om er litt for lite fattige til å kvalifisere for HIPC-status.

### Liten direkte finansbistand til Norge

Allerede i *I-hjelpen 1993* kunne vi konstatere at Norge hadde relativt små fordringer på u-land. De beløp seg i 1990-92, ifølge litt ulike oppgaver fra Norges Bank og Statistisk sentralbyrå, på totalt 27-29 mrd. kr. eller knapt 4 mrd. dollar. Det meste av dette var kommersiell gjeld, mye av den knytta til kortsiktige og reint private eksportkreditter som knapt kunne kalles illegitime. Det fantes knapt noen opprinnelig stat-til-stat-gjeld, ettersom norsk bistandspolitikk har vært basert på gave- og ikke låneprinsippet, og neppe heller nevneverdig av private norske utlån til stater i Sør som var gitt uten norsk statlig garanti. Den mulig illegitime delen av gjelda som da ble identifisert, gjaldt kr. 5,4 mrd. i såkalte

moratorielån, dvs. *statsgaranterte, private* lån til u-land der garantien var trådt i kraft ettersom debitorerne ikke lenger kunne eller ville betale. En normal betjening av disse låna hadde trolig tilført Norge minst 500 mill. kr. årlig, men det lyktes ikke å få klarlagt i hvilken utstrekning de faktisk ble betjent, og det er mest trolig at det i liten grad skjedde.

Det ble konkludert med at den direkte finansbistanden til Norge nok var forholdsvis ubetydelig, og at vår største fordel av finansbistanden til Nord heller var indirekte. I-land brukte på det tidspunktet i gjennomsnitt to promille av sine inntekter på å kjøpe norske varer og tjenester, mens andelen for u-lands vedkommende var bare 0,7 promille. En inntektsoverføring på 70 mrd. dollar årlig fra u-land til andre i-land, kunne derfor øke Norges eksportinntekter med 5-600 millioner kroner – trolig en betydelig større sum enn den direkte finansbistanden fra u-land til Norge.

Siden 1993 har Norge vært blant de landa som har gått lengst i å slette urimelige fordringer på u-land. Den delen av den samlede moratoriegjelda som gjelder u-land, var ved utgangen av 2002 redusert til knapt 3,0 mrd. kr.<sup>16</sup> Når ikke enda mer allerede er slettet, skyldes det delvis at norske myndigheter arbeider for multilaterale løsninger, særlig gjennom HIPC-initiativet, og gjerne vil legge norsk gjeldssletting inn i pakker som omfatter flere rike land.

Den direkte finansbistanden til Norge er trolig nokså ubetydelig i dag. Men det er fortsatt slik at vi ikke bare importerer mye mindre fra, men også eksporterer mye mindre til, u-land enn i-land. Derfor har vi fortsatt en økonomisk fordel av finansbistand til andre land i Nord, som derved øker sin kjøpekraft. Hvorvidt denne fordelene har økt eller minsket i løpet av det siste tiåret, er vanskelig å avgjøre. Det er trolig at *andelen* av u-lands rente- og avdragsbetalinger til Nord som gjaldt illegitim gjeld, og dermed kan kalles finansbistand, var mindre i 2002 enn i 1992, men samtidig var selve *summen* mer enn dobbelt så stor.

## 6.2 EKSPERTBISTAND

### **Internasjonal bakgrunn**

Det skjer årlig en betydelig utvandring fra u-land til i-land, som har omstridte økonomiske konsekvenser. FN anslår den samlede nettoutvandringa fra Sør til Nord til 2,4 millioner årlig fra 1990-2000 og 2,3 millioner i siste halvdel av samme periode, dvs. at det var en liten nedgang i løpet av 1990-tallet, som imidlertid ligger godt innenfor usikkerhetsmarginen for et slikt anslag.<sup>17</sup>

Når det gjelder de økonomiske følgene dette har for Sør, står to hovedsynspunkt mot hverandre. Den første er at det er en netto fordel, først og fremst fordi innvandrerne sender mange penger tilbake til hjemlanda. Én kilde har nylig anslått omfanget av slike overføringer til \$ 100 mrd. årlig, selv om overføringer til land i Øst-Europa inngår i dette anslaget, trolig med en liten andel.<sup>18</sup> En annen anslår det *globale* omfanget av overføringer fra innvandrere til deres hjemland (også vestlige land imellom) til de samme \$ 100 mrd i 1999, hvorav \$ 60 mrd. gikk til u-land.<sup>19</sup> Dette er mer enn den offisielle utviklingsbistanden.

Det andre synspunktet er at utvandringen er en økonomisk belastning for hjemlandene, fordi det ikke er tilfeldig hvem som flytter. For det første er unge voksne, som har sin første avhengige livsfase og sin utdanning bak seg men nesten hele sitt yrkesaktive liv foran seg, sterkt overrepresentert, som de er i nesten alle flyttestrømmer. For det andre skjer det et ytterligere utvalg som følge av i-lands politikk. I de i-landa som har en aktiv

arbeidsinnvandringspolitikk – i første rekke USA, Canada og Australia – er denne seleksjonen helt åpen ved at det i første rekke er dem med høy utdanning og kvalifikasjoner som får slippe inn. I Vest-Europa, der innvandring (bortsett fra ekteskap eller familiegjening) er nesten umulig uten at man enten er eller hevder seg å være forfulgt, er den litt mer subtil. I virkeligheten har folk med høy utdanning og kompetanse alltid vært overrepresentert blant reelle politiske flyktninger: de er mest tilbøyelige til å stikke seg fram og bli forfulgt. For dem som ikke er opplagt forfulgte i utgangspunktet, kreves det gjerne både mot og kløkt, for ikke å nevne penger, å forsere den hinderløypa det er å komme seg til Europa, presentere en asylsøknad og få den godtatt.

Seleksjonen hva gjelder utdanningsnivå, altså ”hjerneflukten”, kan i noen grad måles. UNESCO anslår for eksempel at 23 % av alle ingeniører og naturvitenskapsfolk som er utdannet i Sør – 0,4 av 1,8 millioner – i dag arbeider i Nord. I land som Iran og Ghana gjelder det en fjededel av alle som har tatt høyere utdanning – men i Ghanas tilfelle hele 60 % av legene som ble utdannet på 1980-tallet. Ekstremtilfeller er land som Jamaica, der 77 % av alle med høyere utdanning nå jobber i Nord, og Guyana der 70 % har flytta til USA alene. For store land som Kina og India gjelder det bare ca. tre prosent, men seleksjonen kan også uttrykkes ved at ca. 50 % av de 400.000 kineserne, og 75 % av de 300.000 inderne i USA allerede i 1990 hadde høyere utdanning – mot bare få prosent av hjemlandenes befolkning.<sup>20</sup>,<sup>21</sup>

Fordelen for i-land ved denne ekspertbistanden for i-land er opplagte: de får høyt kvalifiserte folk uten å bære kostnaden ved å utdanne dem – evt. bare ved å bære kostnaden for doktorgradsfasen av utdanninga. I *I-hjelpen 1993* ble det grovt anslått at dersom i-landa i stedet hadde mottatt like mange innvandrere som utdanningsmessig representerte et tverrsnitt av befolkningen i Sør, og selv tatt kostnaden ved å bringe nivået opp på det de faktiske innvandrerne representerer, så hadde dette representert en utgift på i størrelsesordenen 200 mrd. kr. årlig. (Det vil si at dette hadde vært prisen for å gi det store flertallet av innvandrerne videregående utdanning, og en stor andel høyere utdanning i tillegg, til de prisene som gjelder i i-land).

På den andre sida kan det hevdes at i-land lir et økonomisk tap ved at innvandrerne, til forskjell fra høyt utdannende ”innfødte”, er tilbøyelige til å sende betydelige deler av sine seinere inntekter tilbake til Sør. Det totale omfanget av slike overføringer er altså anslått til \$ 60-100 mrd. årlig i dag. I første omgang trekkes disse pengene ut av sirkulasjonen i i-land, og gir mindre etterspørsel og økonomisk vekst der. Men ettersom det som sendes nettopp er i-lands valuta, kommer pengene gjerne tilbake – i form av økt etterspørsel etter i-lands eksportvarer, eller økt evne til å betale renter og avdrag på gjeld.

### **Ekspertbistanden til Norge**

I *I-hjelpen 1993* kunne vi konstatere at innvandrere fra u-land til Norge, som til Nord for øvrig, hadde et høyt utdanningsnivå. Ikke bare lå det skyhøyt over det gjennomsnittlige utdanningsnivået i de fleste av landa innvandrerne kom fra: det lå også betydelig over nivået hos den norskfødte befolkningen. Tab. 6.2 viser hvordan innvandrere kom fra sammenlikninga med norskfødte i 1989:

**Tab. 6.2. Utdanningsnivå for personer over 16 år og bosatt i Norge 1.10.1989, etter fødeland/-verdensdel. Prosent.**

	Ingen utdanning	Grunnskole	Videregående skole	Universitet/høgskole
<b>Født i:</b>				
Norge	-	35	50	15
Afrika	4	19	45	32
Asia	5	24	46	25
Latin-Amerika	2	19	48	31

Kilde: I-hjelpen 1993, etter Statistisk sentralbyrå: Ukens statistikk nr. 42/91. Personer med uoppgitt utdanning er holdt utenfor foredlinga. Av naturlige grunner er andelen med uoppgitt utdanning noe høyere blant innvandrere, ettersom deres avsluttende eksamener i de fleste fall ikke er meldt inn til norske registre.

Den teoretiske årlige verdien av ekspertbistanden til Norge ble anslått til 2 mrd. kr., gitt en årlig innvandring fra Sør på 7500. Dette var hva det under norske forhold kunne ha kostet å bringe et "tilfeldig" utvalg mennesker fra innvandringslanda opp på det samme utdanningsnivået som innvandrerne faktisk hadde. Når dette ble betraktet som (potensiell) i-hjelp, var det med den begrunnelsen at det ikke er innvandringa fra Sør som trengte forklaring, men den restriktive norske politikken, som i praksis virket som en "sil" til fordel for de mest ressurssterke. Tallene måtte tas med forbehold for at noen av innvandrerne som vises i tabell 6.2, faktisk *hadde* tatt utdanning i Norge – selvfølgelig inkludert dem som kom til landet som barn. Det var imidlertid intet som tydet på at de som kom til Norge som barn, seinere tok høyere utdanning enn norskfødte. Det fantes – og finnes – dessverre ingen statistikk over innvandreres fullførte utdanning *på innvandringstidspunktet*.

Når vi likevel måtte innføre et begrep som *potensiell* i-hjelp, var det fordi Norge i langt mindre grad enn eksempelvis USA eller Canada klarte å utnytte ekspertbistanden. Mens innvandrerne til de sistnevnte landa stort sett blir raskt integrert i arbeidsmarkedet og får brukt sin kompetanse, hadde vi i Norge en situasjon der de gjerne først ble påkostet et lengre opphold på flyktningsmottak, dernest ble gående lenge arbeidsløse og til slutt, til tross for eventuelle doktorgrader, kunne få jobber som servitører eller vaskehjelper. Reelt sett trakk vi derfor beskjeden fordel av innvandrernes i gjennomsnitt høye kompetanse.

Siden 1989 har det skjedd betydelige endringer i forholdet mellom norskfødtes utdanningsnivå og det til innvandrere fra Sør. Det førstnevnte har økt. Det sistnevnte ligger fortsatt klart over gjennomsnittet for utviklingsland, men er lavere enn i 1989. Dette skyldes først og fremst endringer i hvilke land innvandrerne kommer fra. Det viktigste enkeltlandet i Sør for utvandring til Norge har i 30 år vært Pakistan, og innvandrerne derfra har ligget like under gjennomsnittet med hensyn til utdanningsnivå. Blant de andre landa som sendte mange til Norge på 1970- og 80- tallet var det imidlertid noen der tilflytterne hadde et *utpreget* høyt utdanningsnivå, for eksempel Chile (og mange av innvandrerne derfra har seinere reist tilbake). De nye store innvandringslanda på 1990-tallet har derimot vært slike der svært få overhodet har høyere utdanning (Somalia) eller der den vanlige seleksjonen av særlig høyt utdannede ikke har gjort seg gjeldende (særlig Irak).<sup>22</sup>

Tab. 6.3. viser forholdet mellom utdanningsnivået til norskfødte og innvandrere fra Sør i 2001.

**Tab. 6.3. Utdanningsnivå for personer over 16 år og bosatt i Norge i 2001, etter fødeland/-verdensdel. Prosent.**

	Ingen utdanning	Grunnskole	Videregående skole	Universitet/høgskole
<b>Født i:</b>				
Norge*	0,2	21,3	56,7	21,9
Afrika	4,0	21,8	53,9	20,3
Asia	4,3	16,9	57,5	21,3
Latin-Amerika	1,7	13,2	58,4	26,9

\* Gjelder her personer som var født i Norge og der minst én av foreldrene også var det.

Kilde: Statistisk sentralbyrå: <http://www.ssb.no/emner/04/01/utinnv/tab-2003-02-26-03.html>. Personer med uoppgitt utdanning er i tabellen her holdt utenfor foredlinga. Av naturlige grunner er andelen med uoppgitt utdanning noe høyere blant innvandrere, ettersom deres avsluttende eksamener i de fleste fall ikke er meldt inn til norske registre. I 2001 var det 0,9 % av norskfødte som hadde uoppgitt utdanning, mot 20,6 % av dem fra Asia, 26,2 % av dem fra Afrika og 15,6 % av dem fra Latin-Amerika.

Mens førstegenerasjons innvandrere fra Sør i 1989 altså hadde et klart høyere gjennomsnittlig utdanningsnivå enn norskfødte, er det i dag påfallende liten forskjell mellom gruppene. Det indikerer at de innvandrerne som har kommet i den mellomliggende perioden, snarest må ha hatt et noe *lavere* utdanningsnivå enn gjennomsnittet av nordmenn i dag. Det er med andre ord tvilsomt om innvandringa til Norge i denne perioden kan karakteriseres som ekspertbistand.

## 6.3 MILJØBISTAND

### Internasjonal bakgrunn

Miljøbistanden til i-land er den gevinsten disse har ved ikke å måtte kompensere u-land for miljøbelastningene som de første påfører de sistnevnte. De mest åpenbare tilfellene av slik bistand gjelder forurensninger som særlig slippes ut av rike land, men som har globale skadevirkninger, dvs. at u-land får ta en andel av skadevirkningene som ikke står i forhold til deres egne bidrag til forurensningen.

Det kan hevdes at miljøbistanden også tar andre former. Eksempelvis følger det store miljøskader med produksjonen av en del av de varene som Nord importerer fra Sør. Det kan diskuteres i hvilken grad de importerende i-landa da bør holdes ansvarlige for disse skadene. Argumentet for det siste styrkes i de tilfellene der produksjonsbedriftene i Sør eies eller kontrolleres av aktører i Nord, eller der det å unngå evt. reparere skadene ville medføre at varene fikk en merpris som importørene i dag unngår å betale.

I *I-hjelpen 1993* ble drøftingen av miljøbistand likevel begrenset til å gjelde den første typen, og da nærmere bestemt til det viktigste enkelttilfellet, nemlig utslippene av CO<sub>2</sub>. En eventuell beregning av den merprisen i-land av miljømessige grunner burde ha betalt for importvarer fra u-land ville lett ha medført dobbelttelling i forhold til den beregningen av varebistanden som ble gjort ut fra andre prinsipper.

Å anslå kostnaden på de framtidige skadene som u-land vil bli påført som følge av i-lands årlige merutslipp av CO<sub>2</sub>, er selvfølgelig ikke enkelt. I *I-hjelpen 1993* ble det derfor brukt en alternativ metode. Utgangspunktet var at en rettferdig fordeling ville innebære at retten til å slippe ut CO<sub>2</sub> ble fordelt mellom verdens land i forhold til deres folketall, noe som igjen ville innebære at alle fikk en kvote tilsvarende ca. 3,7 tonn per innbygger basert på det globale

utslippsnivået i 1990 (som deretter burde reduseres årlig inntil de globale utslippene kom ned på et bærekraftig nivå). 3,7 tonn CO<sub>2</sub> svarer til 1,0 tonn reint karbon (C). Dette ville skape en umulig situasjon for i-land på kort sikt, med mindre kvotene var omsettelige. Gitt at de var det, ville derimot i-land kjøpe kvoter i massivt omfang av u-land. For å opprettholde utslipp på samme nivå som de da hadde, ville de bli nødt til å kjøpe kvoter tilsvarende om lag 10,3 milliarder tonn CO<sub>2</sub> eller 2,8 milliarder tonn karbon. Det fantes allerede da en rekke ulike anslag for hva kvoteprisen ville bli i situasjoner som liknet på denne. Ved å legge til grunn en pris på \$ 250 per tonn karbon, som var foreslått av A. Manne og R. Richels, kom en til at den ubetalte regninga til u-land utgjorde om lag \$ 700 milliarder per år tidlig på 1990-tallet.

I den nylig utgitte FIVH-rapporten *Økologisk gjeld*<sup>23</sup> drøftes spørsmålet om ”karbongjelden” på nytt og i større bredde. Her foreslås fem ulike priser på merutslippene av CO<sub>2</sub>, hvorav tre ligger i spennet kr. 123-150 per tonn CO<sub>2</sub>, tilsvarende kr. 451-550 eller \$ 60-73 per tonn karbon. De to andre estimatene er av en annen størrelsesorden: kr. 2000 og kr. 3280 per tonn CO<sub>2</sub>, tilsvarende ca. \$ 1000 hhv. \$ 1600 per tonn karbon. Både et av de lavere tallene og det nest høyeste (på kr. 2000 per tonn CO<sub>2</sub>) er, i likhet med det som ble brukt i 1993, basert på kvoteprisresonnementer. Det er imidlertid lagt til grunn vidt ulike forutsetninger mht. ambisjonsnivået for kvoteregimet.

Det aller laveste tallet er derimot basert på et faktisk anslag for globale skadevirkninger, men dette gjelder bare skadevirkninger knyttet til naturkatastrofer. Det på kr. 150/tonn CO<sub>2</sub> er ganske enkelt basert på den norske CO<sub>2</sub>-avgiften på bensin, mens det aller høyeste på kr. 3280/tonn CO<sub>2</sub> er basert på et anslag for hva i-land i dag tjener ved å slippe ut CO<sub>2</sub>.

I-lands samlede utslipp av CO<sub>2</sub> har bare økt svakt i løpet av de siste ti åra (de har økt noe i Nord-Amerika, Japan og Australia, men falt i Øst-Europa og vært omtrent stabile i Vest-Europa).<sup>24</sup> Det er derfor fortsatt mulig å hevde at både at miljøbistanden knyttet til disse utslippene er betydelig mindre, eller at den er betydelig større, enn tallet som ble framsatt i 1993 – alt ut fra hvor mye en mener at hvert tonn CO<sub>2</sub> koster u-land. Uansett rimelige forutsetninger er de likevel betydelige. Selv om det nevnte globale tallet fra 1993 ble redusert med en faktor fire, ville dette svare til over tre ganger den samlede bistanden fra i-land til u-land.

### **Miljøbistanden til Norge**

Miljøbistanden knyttet til CO<sub>2</sub>-utslipp ble i 1993 for Norges del anslått til vel åtte milliarder kroner årlig: Dette var basert på en pris på \$ 250 (kr. 1600 ved daværende kurs) per tonn karbon, eller ca. kr. 450 per tonn CO<sub>2</sub>. Dessuten var det forutsatt en norsk befolkning på 4,3 millioner, som ville medført at vi fikk tildelt 4,3 millioner kvoter à 1 tonn karbon. Norges faktiske utslippsnivå i 1992 var på 9,5 mill. tonn karbon. Dermed ville vi, for å opprettholde utslippsnivået det første året, måtte kjøpe forskjellen – altså 5,2 millioner utslippskvoter à kr. 1600. (Reint faktisk ble kvoten satt *litt* for lavt: nyere tall viser at verdens karbonutslipp i 1992 var på 1,12 tonn per capita; i 2000 var gjennomsnittet nesten uendret på 1,09 tonn<sup>25</sup>).

I 2002 hadde Norges CO<sub>2</sub>-utslipp økt til 11 mill. tonn karbon<sup>26</sup>, og befolkningen til 4,5 millioner. Under ellers identiske forutsetninger hadde vårt behov for å kvotekjøp i dag vært på 6,5 mill., altså 25 % større. Hensyn tatt også til inflasjonen, hadde kostnaden blitt på nærmere 12 mrd. kr.

De vidt ulike forutsetningene som presenteres i *Økologisk gjeld* fører på sin side til det spennet av estimat for den opparbeidede norske ”karbongjelda”, eller miljøbistanden, i 2001

som tabell 6.4 viser. Merk at disse alle er basert på et norsk ”overutslipp” på 38,7 mill. tonn CO<sub>2</sub> i 2001, som utgjør over 90 % av de samlede norske utslippene det året (41,6 mrd. tonn).<sup>27</sup> ”Overutslippet” er m.a.o. her satt høyere enn det som kommer fram ved å trekke fra verdens nåværende gjennomsnittlige utslipp per capita.

**Tabell 6.4 Ulike estimat for Norges opparbeidede karbondioksydgjeld i 2001**

Kvantifiseringsmetode	CO <sub>2</sub> -pris (NOK/tonn)	Opparbeidet miljøgjeld i 2001, NOK
Skader knyttet til naturkatastrofer	123	4,8 mrd.*
EU-intern kvotepris for CO <sub>2</sub> - utslipp	125	4,8 mrd.
CO <sub>2</sub> -avgift på bensin	150	5,8 mrd.
Internasjonal kvotepris ved 75 % utslippsreduksjon	2000	77,4 mrd
Ekstra inntekter per produsert tonn CO <sub>2</sub>	3280	126,9 mrd.

\* Rettet fra 4,4 mrd. i kilden.

Kilde: Dag Nagoda, Gro Dyrnes og Mekonnen Germiso 2003: Økologisk gjeld. Minirapport fra FIVHs Informasjonssenter. Tab. 2.

Det er altså langt fram til noen avklaring av det beste grunnlaget for å beregne denne delen av miljøbistanden til Norge. Det som kan sies sikkert er at enhver rimelig metode vil gi et høyere tall for 2002 enn for 1991 / 1992, ettersom Norges utslipp har økt betydelig, både absolutt og per capita, sammenlignet med den globale utviklingen.

## 7. KONKLUSJON

I-hjelpen til Norge er betydelig – totalt sett minst av samme størrelsesorden som våre offisielle bistand til u-land.

Varebistanden i 2002 var med 7,1 mrd. kr. med god margin den største som er beregnet siden den første rapporten om I-hjelpen kom i 1993. Ved en sammenlignbar beregning økte den med 27 % fra året før. Av denne økningen kan trolig om lag en fjerdedel tilskrives en sterk økning i kronkursen, som i seg selv gjorde det mulig for Norge å importere flere u-landsvarer for samme sum penger. Resten skyldtes dels synkende realpriser på noen av de varene Norge importerer mest av fra u-land – spesielt alumina, kaffe og tekovarer – og dels økte importmengder, spesielt av soyabønner og tekovarer.

Finansbistanden, som noen andre rike land har betydelig fordel av, har aldri hatt stor betydning for Norge. Om noe er den enda mindre i dag enn for 10 år sia, ettersom våre mulig illegitime fordringer på u-land er sterkt redusert.

Heller ikke ekspertbistanden har reelt sett hatt så stor betydning for Norge som for en del andre rike land, noe som dels skyldes vår innvandringspolitikk, og dels at mange innvandrere står lenge utenfor arbeidsmarkedet. Den innvandringen fra Sør som har skjedd siden 1990 har dessuten hatt mindre preg av ekspertbistand enn den som skjedde tidligere.

Miljøbistanden er derimot betydelig, og i alle fall den delen av den som er knyttet til CO<sub>2</sub>-utslipp har utvilsomt økt betydelig siden begynnelsen av 1990-tallet. Legger vi de laveste av en rekke aktuelle estimat for denne sammen med varebistanden i 2002, kommer vi opp i en samlet i-hjelp på ca. 12 mrd. kr. Legger vi høyeste estimat til grunn, mer enn tidobles den summen.

## KILDER OG VEDLEGG

Kilder til tabeller og figurer er oppgitt direkte under disse. Øvrige referanser følger nedenfor.

---

<sup>1</sup> Hille, John 1993: I-hjelpen – Om de fattiges bistand til de rike. Rapport nr. 1/93 fra Framtiden i våre hender, Oslo.

<sup>2</sup> South Bulletin nr. 38: LDCs Face Tightening International Poverty Trap, <http://www.southcentre.org/info/southbulletin/bulletin38/bulletin38-05.htm>

<sup>3</sup> <http://www.fairtrade.net/sites/products/coffeewhy.htm>

<sup>4</sup> UNDP, Human Development Report 2003, vedlegget Human Development Indicators, tab. 14. [http://www.undp.org/hdr2003/pdf/hdr03\\_HDI.pdf](http://www.undp.org/hdr2003/pdf/hdr03_HDI.pdf)

<sup>5</sup> UNCTAD Handbook of Statistics, Online Database, <http://stats.unctad.org/restricted/eng/ReportFolders/Rfview/Explorerp.asp> . Tab. 4.1. (Tilgang til databasen krever registrering men ikke betaling.)

<sup>6</sup> <http://www.cgdev.org/rankingtherich/home.html>

<sup>7</sup> Loc. cit. (note 5). Tallet framkommer ved søk i databasen (Velg: Destination:=Developed Countries, Unit=Value + Share by origin, Category:=All, Origin= Developing Countries og Year=2000.) Det vises at u-land eksporterte for i alt \$ 1082 mrd. til i-land (utenom Øst-Europa), hvilket utgjorde 26,5 % av deres import; av dette gjaldt \$ 138 mrd. brensel.

<sup>8</sup> Tall for 1991: Statistisk sentralbyrå, Utenrikshandel 1991, Hefte II. Tall for 2002: SSB, Månedstatistikk over utenrikshandelen, Endelige tall 2002, Samhandelen med utvalgte land og landområder etter varegruppe, <http://www.ssb.no/muh/mu2002/tab15-01.shtml> .

<sup>9</sup> [http://www.norges-bank.no/stat/valutakurser/kurs\\_an5.html](http://www.norges-bank.no/stat/valutakurser/kurs_an5.html)

<sup>10</sup> NORAD, Årsrapport 2002, [http://www.norad.no/norsk/files/arsrapport\\_norsk\\_02\\_final.pdf](http://www.norad.no/norsk/files/arsrapport_norsk_02_final.pdf) , s. 41.

<sup>11</sup> Loc. cit. (note 7, tall for 2002).

<sup>12</sup> Verdensbanken, Global Development Finance 2003, Statistical Appendix, [http://www.worldbank.org/hipc/progress-to-date/StatUpdate\\_April03.pdf](http://www.worldbank.org/hipc/progress-to-date/StatUpdate_April03.pdf) , særlig tab. A 31.

<sup>13</sup> Verdensbanken: HIPC Initiative, Statistical Update, April 2003, [http://www.worldbank.org/hipc/progress-to-date/StatUpdate\\_April03.pdf](http://www.worldbank.org/hipc/progress-to-date/StatUpdate_April03.pdf)

<sup>14</sup> Op. cit. (note 11), tab. A 48, og (for tall for 1992-94) tidligere utgaver av samme publikasjon.

<sup>15</sup> New Economics Foundation 2003: The Real Progress Report on HIPC. <http://www.jubilee2000uk.org/latest/realhipc250903.htm>

<sup>16</sup> Oversikt over moratorie gjelda 31.12.2002 oversendt av Slett U-landsgjelda ved Silje Hagerup. Den var i alt på 4,5 mrd. kr., hvorav vel 1,5 mrd. imidlertid gjaldt land i Øst-Europa.

<sup>17</sup> UN Department of Economic and Social Affairs: International Migration Report 2002, <http://www.un.org/esa/population/publications/ittmig2002/2002ITTMIGTEXT22-11.pdf>

<sup>18</sup> Stalker's Guide to International Migration (> Emigration > Remittances), [http://pstalker.com/migration/mg\\_emig\\_4.htm](http://pstalker.com/migration/mg_emig_4.htm)

---

<sup>19</sup> Gammeltoft, Peter 2002: Remittances and Other Financial Flows to Developing Countries. *International Migration*, b. 40, nr. 5, s. 181-211. Sammendrag finnes på <http://www.blackwell-synergy.com/links/doi/10.1111/1468-2435.00216/abs/>

<sup>20</sup> William J. Carrington og Enrica Detragiache: How Extensive is the Brain Drain? IMF, Finance and Development, juni 1999. <http://www.imf.org/external/pubs/ft/fandd/1999/06/carringt.htm>

<sup>21</sup> Stalker's Guide to International Migration (> Emigration > Brain Drain), [http://pstalker.com/migration/mg\\_emig\\_3.htm](http://pstalker.com/migration/mg_emig_3.htm)

<sup>22</sup> Statistisk sentralbyrå, Innflyttingar frå utlandet etter fråflyttingsland, 1966-2002, <http://www.ssb.no/emner/02/02/20/flytting/tab-2003-08-28-06.html>

<sup>23</sup> Dag Nagoda, Gro Dyrnes og Mekonnen Germiso 2003: Økologisk gjeld. Minirapport fra FIVHs Informasjonssenter, <http://www.fivh.no/index.php?artikkelid=1122&back=1>

<sup>24</sup> Carbon Dioxide Information Analysis Center: Online trends – A Compendium of Data on Global Change, [http://cdiac.esd.ornl.gov/trends/emis/em\\_cont.htm](http://cdiac.esd.ornl.gov/trends/emis/em_cont.htm)

<sup>25</sup> Loc. cit. (note 23).

<sup>26</sup> Statistisk sentralbyrå, Utslipp til luft av klimagasser 1973-2002, <http://www.ssb.no/emner/01/04/10/klimagassn/tab-2003-04-01-04.html> . Utslippene er her uttrykt som CO<sub>2</sub>; de kan omregnes til C ved å dele på 3,667.

<sup>27</sup> Loc. cit. (note 25).

## VEDLEGG 1: KORRIGERTE BEREGNINGER AV I-HJELPEN KNYTTET TIL JORDBRUKSVARER OG RÅVARER FOR 2000 OG 2001

I de tidligere publiserte rapportene om i-hjelpen for 2000 og 2001 (dvs. utgavene som kom ut hhv. i 2001 og 2002) ble det lagt til grunn uriktige tall for prisindeksen for førstegangsomsetning innenlands. Dette har igjen ført til at de ideelle (inflasjonsjusterte) prisene for alle varer ble satt for høyt, og dermed til at i-hjelpen ble noe overvurdert.

I *I-hjelpen 2001* ble det oppgitt at prisindeksen for førstegangsomsetning, med basisår 1980, var 213,8 i 2000 - dvs. at prisene skulle ha økt med 113,8 %. Det korrekte tallet er 203,4, dvs. at økningen var på 103,4 %.

I *I-hjelpen 2002* ble den tilsvarende indeksen for 2001 oppgitt til 234,5. Det korrekte tallet her er 204,2.

Nedenfor presenteres korrigerte beregninger av i-hjelpen for disse to åra. Ved siden av prisindeksen er også ett annet forhold av mindre betydning korrigert. Dette gjelder posten "annen frukt- og grønnsaksaft". I de tidligere rapportene opptrådte en post kalt "fruktsaft", som i virkeligheten omfattet all frukt- og grønnsaksaft, appelsinsaft inkludert. Ettersom appelsinsaft samtidig var ført opp som egen post, ble denne telt to ganger. I tabellene nedenfor er dette altså rettet.

**Tab. V1.1. Revidert beregning av i-hjelpen knyttet til import av varer i Gruppe 1 i 2000**

Vare	Pris/kg 1980, kr	Ideell pris (1980- pris x 2,034)	Reell pris/kg i 2000, kr	Differanse, kr	Importert mengde i 2000, kg	I-hjelp 2000, 1000 kr.
Ris	2,98	6,06	5,7	0,36	10515958	3800
Sukker	3,28	6,67	3,57	3,10	364202	1130
Melasse	0,72	1,46	0,47	0,99	79292294	78855
Kaffe	22,7	46,17	17,94	28,23	34329303	969178
Kakaobønner	18,16	36,94	5,86	31,08	16000	497
Te	51,82	105,40	42,12	63,28	171602	10859
Pepper	14,49	29,47	51,34	-21,87	481451	-10528
Tobakk	19,64	39,95	30,96	8,99	2350467	21125
Soyabønner	1,5	3,05	1,8	1,25	408033383	510450
Tropiske planteoljer	3,91	7,95	4,6	3,35	6635772	22249
Bananer	2,69	5,47	4,86	0,61	59858234	36601
Ananas	5,43	11,04	6,73	4,31	4619844	19933
Appelsiner	2,6	5,29	5,26	0,03	5446622	155

Mandariner	4,31	8,77	6,52	2,25	9842998	22113
Epler	3,41	6,94	6,65	0,29	10849081	3102
Pærer	3,28	6,67	7,79	-1,12	808115	-904
Druer	4,44	9,03	15,18	-6,15	2706315	-16641
Annen frukt og nøtter	10,17	20,69	13,09	7,60	8508820	64631
Konservert frukt	5,28	10,74	7,37	3,37	5536121	18654
Appelsinsaft	5,97	12,14	10,91	1,23	10817054	13337
Annen frukt- og grønnsaksaft	8,98	18,27	11,9	6,37	536544	3415
Naturgummi	7,02	14,28	11,12	3,16	145827	461
Skåret tropisk tømmer	2,7	5,49	9,67	-4,18	3348564	-13991
Kryssfiner av tropisk tømmer	2,72	5,53	6,57	-1,04	1870776	-1941
Fosfat						
Tinn	79,16	161,01	49,41	111,60	372735	41598
Aluminiumoksid	1,11	2,26	1,84	0,42	1683979808	703466
Manganmalm	0,34	0,69	0,48	0,21	133485980	28240
Salt	0,18	0,37	0,27	0,10	66315820	6374
Bariumsulfat	0,36	0,73	0,39	0,34	158146000	54124
<b>Sum i-hjelp</b>						<b>2590341</b>

Kilder: Importerte mengder og reelle priser fra I-hjelpen 2001, unntatt for annen frukt- og grønnsaksaft, som i denne publikasjonen var ”dobbelregnet” med appelsinsaft (dvs. at mengdetallet inkluderte tallet for appelsinsaft og at prisen var påvirket av dette). Ideelle priser beregnet på nytt ved å multiplisere 1980-priser (fra I-hjelpen 1993) med korrigert prisindeks, jfr. teksten.

**Tab. VI.1. Revidert beregning av i-hjelpen knyttet til import av varer i Gruppe 1 i 2001**

	Pris/kg 1980, kr	Ideell pris (1980- pris x 2,042)	Reell pris/kg i 2000, kr	Differanse, kr	Importert mengde i 2001, kg	I-hjelp 2001, 1000 kr.
Ris	2,98	6,09	5,13	0,96	12950399	12370
Sukker	3,28	6,70	6,93	-0,23	112343	-26
Melasse	0,72	1,47	0,8	0,67	47591679	31897
Kaffe	22,7	46,35	12,1	34,25	37347435	1279277
Kakaobønner	18,16	37,08	19,23	17,85	991	18
Kakaosmør	33,16	67,71	111,5	-43,79	22	-1
Kakao-annet	15,33	31,30	12,36	18,94	20700	392
Te	51,82	105,82	45,07	60,75	151918	9228
Pepper	14,49	29,59	40,35	-10,76	556727	-5991
Tobakk	19,64	40,10	29,53	10,57	2895844	30623

Soyabønner	1,5	3,06	1,82	1,24	111754818	138911
Tropiske planteoljer*	3,91	7,98	3,01	4,97	14704188	73079
Bananer	2,69	5,49	5,16	0,33	60842846	20259
Ananas	5,43	11,09	7,01	4,08	5651933	23048
Appelsiner	2,6	5,31	5,81	-0,50	5850899	-2930
Mandariner	4,31	8,80	7,16	1,64	6627246	10875
Epler	3,41	6,96	7,16	-0,20	11368281	-2237
Pærer	3,28	6,70	7,61	-0,91	778658	-710
Druer	4,44	9,07	16,53	-7,46	2535691	-18925
Annen frukt og nøtter	10,17	20,77	13,47	7,30	9638254	70332
Konservert frukt	5,28	10,78	7,52	3,26	6774751	22098
Appelsinsaft	5,97	12,19	7,98	4,21	10148473	42733
Fruktsaft	8,98	18,34	7,2	11,14	852420	9494
Naturgummi	7,02	14,33	11,33	3,00	154294	464
Skåret tropisk tømmer	2,7	5,51	10,94	-5,43	3115583	-16907
Kryssfiner av tropisk tømmer	2,72	5,55	6,83	-1,28	1876223	-2394
Tinn	79,16	161,64	50,89	110,75	427094	47303
Aluminiumoksid	1,11	2,27	1,79	0,48	1706579600	813390
Manganmalm	0,34	0,69	0,55	0,14	239066554	34493
Salt	0,18	0,37	0,29	0,08	41363040	3208
Bariumsulfat	0,36	0,74	0,41	0,33	142815670	46432
<b>Sum i-hjelp</b>						<b>2669803</b>

\* Mengdetallet for import av tropiske plateoljer var feilaktig oppgitt til et vesentlig lavere tall i "I-hjelpen 2001". Til tross for dette var i-hjelpssummen tilnærmet riktig, dvs. at det ikke var samsvar mellom mengde- og verditall.

Kilder: Importerte mengder og reelle priser fra I-hjelpen 2002, unntatt for annen frukt- og grønnsaksaft, som i denne publikasjonen var "dobbelregnet" med appelsinsaft (dvs. at mengdetallet inkluderte tallet for appelsinsaft og at prisen var påvirket av dette). Ideelle priser beregnet på nytt ved å multiplisere 1980-priser (fra I-hjelpen 1993) med korrigert prisindeks, jfr. teksten.

---

## VEDLEGG 2: ENHETLIGE BEREGNINGER AV I-HJELPEN KNYTTET TIL IMPORT AV TEKSTILER, KLÆR OG SKO FRA 1994-2002

I rapportene om i-hjelpen fra 1994-2001 har mindre deler av importen av klær (SITC-varegruppe 84) og tekstilgarn, -stoffer og -varer (SITC-varegruppe 65) vært holdt utenfor beregningene. Det siste, men ikke det første, gjaldt også rapporten som omhandlet i-hjelpen i 1991. SITC-varegruppe 84 er så vidt vi kan se hele tida inkludert i sin helhet.

I enkelte av åra etter 1994 er det også lagt til grunn tall for prisindeksene ved import av disse varegruppene som avviker litt fra de korrekte. For 2000 og 2001 gjelder dette også prisindeksen for førstegangsomsetning innenlands, slik det er påpekt i Vedlegg 1.

Nedenfor presenteres enhetlige og korrigererte beregninger av i-hjelpen knyttet til varer i Gruppe 2 for åra 1994-2001.

### A. Prisindekser

Statistisk sentralbyrås **prisindeks for førstegangsomsetning innenlands**, med basisår 1980, er beregnet ved hjelp av SSBs egen kalkulator på Internett. Denne gir følgende tall:

**Tabell V2.1: Prisindeks for førstegangsomsetning innenlands, 1994-2002**

1994	182,5
1995	185,9
1996	188,8
1997	191,5
1998	192,1
1999	195,2
2000	203,4
2001	204,2
2002	200,3

Prisindekser for **import** av varer er tilgjengelige fra SSBs utenrikshandelsstatistikk. Den nåværende indeksen har basisår 1988. Dvs. at de årlig publiserte indekstallene for åra vi betrakter må kjedes med tidligere indekser for å gi tall med basisår 1980.

Med hensyn til tekstiler (SITC 65) og klær (SITC 84) er dette her gjort ved hjelp av SSBs Historisk statistikk 1994, som presenterer en prisindeks for import som spenner over begge åra 1980 og 1988. For fottøy mangler slike indekstall i denne publikasjonen: disse er derfor innehentet særskilt fra SSBs Kontor for utenrikshandelsstatistikk.

Beregningen av importprisindeksene for de tre varegruppene er vist nedenfor:

**Tabell V2.2: Prisindeks for import av varer i SITC-gruppe 65: Tekstilgarn, -stoffer og – varer**

ÅR	1. Indeks 1988 (1980=100)	2. Indeks ÅR (1988=100)	3. Indeks ÅR (1980=100) - er lik ((1)x(2))/100
1994	149,3	95	140,4
1995	149,3	96	143,3
1996	149,3	95	141,8
1997	149,3	94	140,4
1998	149,3	96	143,3
1999	149,3	92,2	137,7
2000	149,3	92,3	137,8
2001	149,3	91,4	136,5
2002	149,3	82,9	123,8

Kilder: Indekstall for 1988 med basis 1980 fra Statistisk sentralbyrå, Historisk statistikk 1994, tab. 18.7, [http://www.ssb.no/emner/historisk\\_statistikk/tabeller/18-18-7t.txt](http://www.ssb.no/emner/historisk_statistikk/tabeller/18-18-7t.txt) . Indekser for seinere år, med basisår 1988, fra SSBs Månedstatistikk fra utenrikshandelen: 1999-2002 fra Endelige tall 2002, Prisindekser for utvalgte varegrupper, <http://www.ssb.no/muh/mu2002/tab-66.html> . Tall for tidligere år fra Endelige tall for de samme åra, tabellene "Kvartalsindekser for enkelte varegrupper, Innførsel og utførsel".

**Tabell V2.3: Prisindeks for import av varer i SITC-gruppe 84: Klær og tilbehør til klær**

ÅR	1. Indeks 1988 (1980=100)	2. Indeks ÅR (1988=100)	3. Indeks ÅR (1980=100) - er lik ((1)x(2))/100
1994	157,3	88	138,5
1995	157,3	85	133,8
1996	157,3	88	138,5
1997	157,3	91	143,2
1998	157,3	94	147,9
1999	157,3	92,7	145,9
2000	157,3	91,6	144,1
2001	157,3	90,4	142,2
2002	157,3	82,6	130,0

Kilder: Indekstall for 1988 med basis 1980 fra Statistisk sentralbyrå, Historisk statistikk 1994, tab. 18.7, [http://www.ssb.no/emner/historisk\\_statistikk/tabeller/18-18-7t.txt](http://www.ssb.no/emner/historisk_statistikk/tabeller/18-18-7t.txt) . Indekser for seinere år, med basisår 1988, fra SSBs Månedstatistikk fra utenrikshandelen: 1999-2002 fra Endelige tall 2002, Prisindekser for utvalgte varegrupper, <http://www.ssb.no/muh/mu2002/tab-68.html> . Tall for tidligere år fra Endelige tall for de samme åra, tabellene "Kvartalsindekser for enkelte varegrupper, Innførsel og utførsel".

**Tabell V2.4: Prisindeks for import av varer i SITC-gruppe 85: Fottøy**

ÅR	1. Indeks 1988 (1980=100)	2. Indeks ÅR (1988=100)	3. Indeks ÅR (1980=100) - er lik ((1)x(2))/100
1994	125	121	151,3
1995	125	123	153,8
1996	125	128	160,0
1997	125	138	172,5
1998	125	150	187,5
1999	125	153,9	192,4
2000	125	158,3	197,9
2001	125	166,1	207,6
2002	125	157,7	197,1

Kilder: Indekstall for 1988 med basis 1980 ifølge oppgaver oversendt av Statistisk sentralbyrå, Kontoret for utenrikshandelsstatistikk, v/Mona Moe. Indekser for seinere år, med basisår 1988, fra SSBs Månedstatistikk fra utenrikshandelen: 1999-2002 fra Endelige tall 2002, Prisindekser for utvalgte varegrupper, <http://www.ssb.no/muh/mu2002/tab-68.html> . Tall for tidligere år fra Endelige tall for de samme åra, tabellene "Kvartalsindekser for enkelte varegrupper, Innførsel og utførsel".

## **B. Beregning av i-hjelpen i løpende kroner:**

I-hjelpen utgjør differansen mellom det Norge faktisk betalte for importen av varegruppa, og det en hadde betalt dersom prisindeksen for denne varegruppa hadde utviklet seg parallelt med prisindeksen for førstegangsomsetning innenlands. Den *relative* merkostnaden som i så fall hadde oppstått, kommer fram ved å dele indekstallet for førstegangsomsetning på indekstallet for import av den aktuelle varegruppa, og trekke fra 1. Den absolutte, hypotetiske merkostnaden – dvs. i-hjelpen - framkommer ved å multiplisere dette tallet med det som faktisk ble betalt for importen i det aktuelle året.

Nedenfor viser vi resultatene av denne operasjonen for hver av de tre varegruppene.

**Tabell V2.5: Beregning av bidraget til i-hjelpen fra SITC-gruppe 65: Tekstilgarn, -stoffer og -varer**

År	(1) Indeks for 1. gangs omsetning	(2) Prisindeks for importen	(3) = (1)/(2) -1	(4) Importverdi	(5) I-hjelp = (3) x (4), mill. kr.
1994	182,5	140,4	0,300	644	193
1995	185,9	143,3	0,297	692	205
1996	188,8	141,8	0,331	701	232
1997	191,5	140,4	0,364	772	281
1998	192,1	143,3	0,340	836	284
1999	195,2	137,7	0,418	785	328
2000	203,4	137,8	0,476	896	426
2001	204,2	136,5	0,496	945	469
2002	200,3	123,8	0,618	909	562

Kilder: Prisindekse, se ovenfor. Verdi av importen fra u-land fra Statistisk sentralbyrå, Månedstatistikk for utenrikshandelen, Endelige tall for de enkelte åra, tabellene "Samhandelen med utvalgte land, Hovedgrupper etter SITC". Se <http://www.ssb.no/emner/09/05/muh>.

**Tabell V2.6: Beregning av bidraget til i-hjelpen fra SITC-gruppe 84: Klær og tilbehør til klær**

År	(1) Indeks for 1. gangs omsetning	(2) Prisindeks for importen	(3) = (1)/(2) -1	(4) Importverdi	(5) I-hjelp = (3) x (4), mill. kr.
1994	182,5	138,5	0,318	3495	1111
1995	185,9	133,8	0,390	3518	1372
1996	188,8	138,5	0,363	3395	1234
1997	191,5	143,2	0,337	3940	1329
1998	192,1	147,9	0,299	4291	1282
1999	195,2	145,9	0,338	4514	1527
2000	203,4	144,1	0,411	5219	2146
2001	204,2	142,2	0,436	5069	2208
2002	200,3	130,0	0,541	4892	2645

Kilder: Prisindekse, se ovenfor. Verdi av importen fra u-land fra Statistisk sentralbyrå, Månedstatistikk for utenrikshandelen, Endelige tall for de enkelte åra, tabellene "Samhandelen med utvalgte land, Hovedgrupper etter SITC". Se <http://www.ssb.no/emner/09/05/muh>

**Tabell V2.7: Beregning av bidraget til i-hjelpen fra SITC-gruppe 85: Fottøy**

År	(1) Indeks for 1. gangs omsetning	(2) Prisindeks for importen	(3) = (1)/(2) -1	(4) Importverdi	(5) I-hjelp = (3) x (4), mill. kr.
1994	182,5	151,3	0,207	516	107
1995	185,9	153,8	0,209	475	99
1996	188,8	160,0	0,180	507	91
1997	191,5	172,5	0,110	608	67
1998	192,1	187,5	0,024	627	15
1999	195,2	192,4	0,015	699	10
2000	203,4	197,9	0,028	809	23
2001	204,2	207,6	-0,016	804	-13
2002	200,3	197,1	0,016	809	13

Kilder: Prisindekse, se ovenfor. Verdi av importen fra u-land fra Statistisk sentralbyrå, Månedstatistikk for utenrikshandelen, Endelige tall for de enkelte åra, tabellene "Samhandelen med utvalgte land, Hovedgrupper etter SITC". Se <http://www.ssb.no/emner/09/05/muh>

### Oppsummering av i-hjelpen knyttet til varer i Gruppe 2:

Nedenfor summeres resultatene fra tabell V2.5-V2.7:

**Tabell V2.8: Oppsummering av bidragene til i-hjelpen fra SITC-gruppene 65, 84 og 85. Mill. kr.**

År	SITC 65	SITC 84	SITC 85	SUM*
1994	193	1111	107	1411
1995	205	1372	99	1676
1996	232	1234	91	1557
1997	281	1329	67	1678
1998	284	1282	15	1582
1999	328	1527	10	1865
2000	426	2146	23	2595
2001	469	2208	-13	2663
2002	562	2645	13	3220

\* Grunnet avrundinger summerer ikke alle rader nøyaktig.

Kilde: Tab. V2.5, V2.6 og V2.7.

---

### C. Omregning til faste 2002-kroner:

I tabellen nedenfor blir tallene fra tab. V2.8, siste kolonne, omregnet til faste 2002-kroner ved hjelp av konsumprisindeksen.

**Tab. V2.9: I-hjelpen knyttet til varer i Gruppe 2, omregnet til faste 2002-kroner**

År	(1) I-hjelp i løpende kr.	(2) KPI 2002/ KPI for år N	(3) I-hjelp i 2002-kr. = (1) x (2)
1994	1411	1,198	1691
1995	1676	1,169	1960
1996	1557	1,155	1799
1997	1678	1,126	1889
1998	1582	1,101	1741
1999	1865	1,076	2007
2000	2595	1,043	2706
2001	2663	1,013	2698
2002	3220	1	3220

Kilder: I-hjelp i løpende priser fra tabell V2.8. Konsumprisindeks for de enkelte åra fra Statistisk sentralbyrå, Konsumprisindeksen fra 1865, <http://www.ssb.no/emner/08/02/10/kpi/1-7t.html> .